

## odhad rastu HDP 4Q 2019

+0,7 % (medzikvartálne)

+ 2,0 % (medziročne)

## odhad rastu HDP 1Q 2020

+ 0,8 % (medzikvartálne)

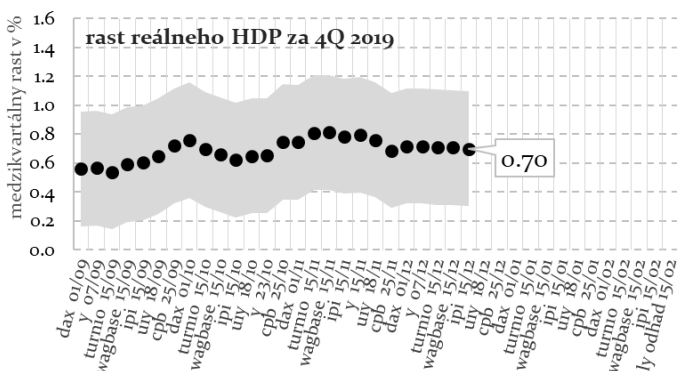
+ 2,2 % (medziročne)

## Rast HDP za rok 2019

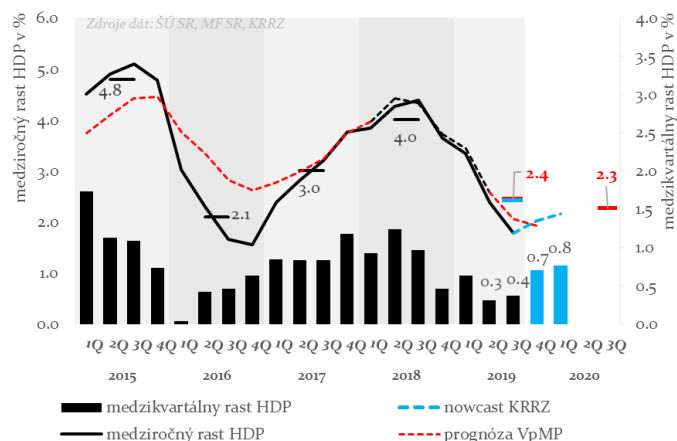
Technický odhad KRRZ + 2,4 %

Prognóza VpMP (sept. 2019) + 2,4 %

## Aktuálny odhad štvrtročného rastu reálneho HDP



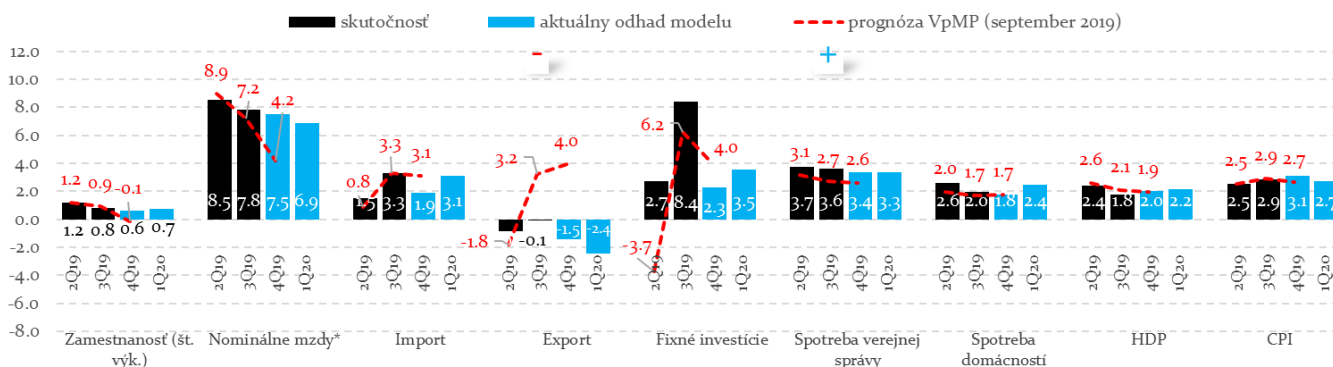
\* DAX (nemecký akciový index), uy (miera nezamestnanosti < 1 rok), turnio - tržby v odvetviach, wagbase (mzdová báza z odvetví), ipi (index priemyselnej produkcie), cpb (dovoz vyspelých ekonomík), y - reálne HDP. Zdroje dát: FWB, UPSVaR, NBS, ŠÚ SR, CPB, MF SR



K aktuálnemu dátumu máme k dispozícii približne 70 % údajov pre odhad rastu HDP za posledný štvrtrok 2019. **Technický odhad rastu HDP je vo výške 2,0 % medziročne a za celý rok 2019 2,4 %, čo je na úrovni prognózy Výboru pre makroekonomické prognózy (VpMP) zo septembra 2019.** V štruktúre HDP sa výraznejšie odkláňa od pôvodných predpokladov dynamika vývozu.

## Zhoršenie očakávaného makroekonomického vývoja oproti jeseni

- Oproti poslednej prognóze zo septembra 2019 sa makroekonomický vývoj mierne zhoršil. Aktuálny odhad rastu ekonomiky na tento rok je stále na úrovni pôvodných predpokladov VpMP, avšak v štruktúre ostáva výhľad vývozu negatívny.
- Signály výraznejšieho oživenia sa v indikátoroch zahraničného dopytu neobjavujú, okrem novembrovej vlny optimizmu na akciových trhoch sa dôvera v pozitívny vývoj v priemysle neobnovuje doma ani v zahraničí.

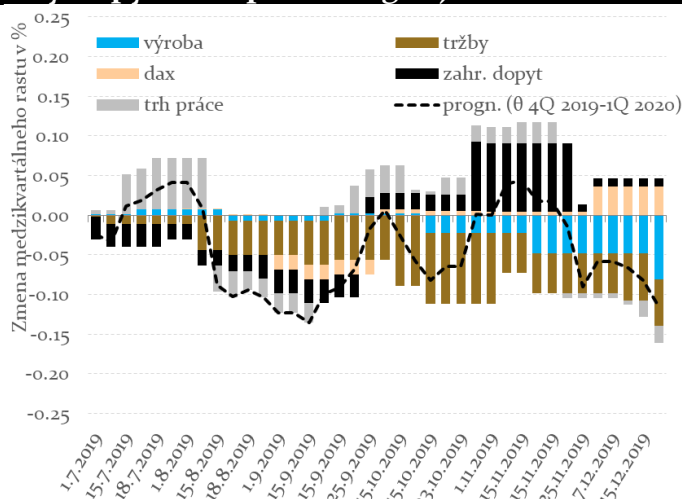


\* Vyššia dynamika miezd v nowcaste je ovplyvnená jednorazovým efektom (13. platy) a očakáva sa korekcia nadol.

Zdroj: ŠÚ SR, MF SR, KRRZ

## Slabšia výroba i tržby, zahraničný dopyt a trh práce stagnujú

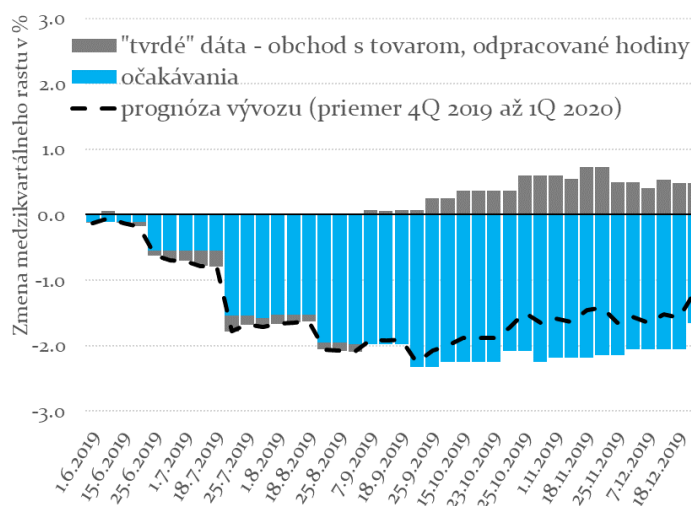
- Z mesačných dát ťahajú rast HDP pod jeho dlhodobý priemer najmä slabšia priemyselná výroba a tržby v odvetviach.
- Optimizmus v aktuálnych dátach vidno na akciových trhoch (DAX). Zahraničný dopyt po výnimočnom raste opäť stagnuje.
- Indikátory nezamestnanosti sú stále blízko svojho minima: krátkodobá miera nezamestnanosti je na úrovni 4,0 % (minimum bolo zaznamenané v prvom štvrtroku 2019 na úrovni 3,8 %).
- Mzdová báza zahrňujúca rast počtu zamestnaných a rast miezd svoju dynamiku pred koncom roka 2019 zmiernila.



Kumulatívne vplyvy mesačných indikátorov na odhad HDP.

## Očakávania držia vývoz stále pod hladinou

- Očakávania vývozu v priemysle sa nachádzajú celý rok pod dlhodobým priemerom, výraznejšie zlepšenie nenaznačujú ani očakávania v Nemecku (IFO).
- Rast dopytu zahraničných partnerov či rast odpracovaných hodín v domácom priemysle v posledných mesiacoch boli skôr pozitívnu výnimkou, ale celkovo mierne stlmili negatívny výhľad vývozu.
- Postupné oživovanie vývozu v predpokladoch prognóz sa nenaplnilo a aktuálne je odhad vývozu na posledný štvrtrok 2019 i na začiatok roka 2020 medziročne stále v negatívnych číslach.



Kumulatívne vplyvy mesačných indikátorov na odhad vývozu.

## Vývoj odhadov na 4Q 2019

Publikácie indikátorov / medzikvartálny rast z modelu v % (qoq)	Inflácia	Zamestnanosť (štát. v.)	Nominálne mzdy	Import	Export	Fixné investície	Spotreba verejnej správy	Spotreba domácností	HDP	
	<b>4Q19</b>									
28.10.2019 nezamestnanosť, IFO sentiment, zahraničný obchod (CPB)	0.41	0.06	1.70	0.96	0.56	-0.08	1.52	0.63	0.75	
4.11.2019 sentiment indikátory, DAX, EÚ fondy	0.41	0.10	1.70	0.15	0.35	0.29	1.37	0.63	0.75	
11.11.2019 maloobchodné tržby, zahraničný obchod	0.41	0.10	1.45	0.15	0.35	0.29	1.37	0.55	0.75	
18.11.2019 rýchly odhad HDP, mesačné indikátory z odvetví, inflácia	0.32	0.10	1.47	-0.07	0.61	0.77	1.37	0.61	0.80	
25.11.2019 nezamestnanosť, IFO sentiment, zahraničný obchod (CPB)	0.32	0.10	1.47	0.50	0.39	0.78	1.38	0.61	0.69	
2.12.2019 sentiment indikátory, DAX, EÚ fondy	0.33	0.08	1.39	0.86	0.55	0.91	1.38	0.63	0.72	
9.12.2019 maloobchodné tržby	0.33	0.10	1.38	0.98	0.68	1.12	0.85	0.55	0.72	
16.12.2019 zahraničný obchod, mesačné indikátory z odvetví, inflácia, IFC	0.29	0.10	1.36	0.93	0.77	1.12	0.85	0.54	0.70	
⋮										
6.3.2020 Publikácia údajov za 4Q 2019, qoq, ŠÚ SR										
<b>Aktuálny odhad 4Q</b>	<b>qoq</b>	<b>0.3%</b>	<b>0.1%</b>	<b>1.4%</b>	<b>0.9%</b>	<b>0.8%</b>	<b>1.1%</b>	<b>0.8%</b>	<b>0.5%</b>	<b>0.7%</b>
	<b>yoy</b>	<b>3.1%</b>	<b>0.6%</b>	<b>7.5%</b>	<b>1.9%</b>	<b>-1.5%</b>	<b>2.3%</b>	<b>3.4%</b>	<b>1.8%</b>	<b>2.0%</b>
(+/- 1 štandardná odchýlka)	<b>yoy</b>	(1.6/4.5)	(-0.5/1.7)	(5.7/9.3)	(-1.3/5)	(-5/2.1)	(-8.4/13)	(1/5.8)	(-0.1/3.6)	(0.7/3.3)