

2020/01

Kvantifikácia dopadov rozšírenia infekčného ochorenia COVID-19

Základné informácie o kvantifikáciách RRZ

Rada pre rozpočtovú zodpovednosť (RRZ) vznikla v roku 2012 ako nezávislý orgán monitorovania a hodnotenia vývoja hospodárenia Slovenskej republiky. Jej úlohou je poskytovať verejnosti odborné, komplexné a politicky neovplyvnené informácie o vývoji verejných financií. Rada pre rozpočtovú zodpovednosť na základe ústavného zákona o rozpočtovej zodpovednosti vypracováva a zverejňuje stanoviská k legislatívnym návrhom predkladaným na rokovanie národnej rady buď z vlastnej iniciatívy alebo na podnet poslaneckého klubu. Stanoviská k legislatívnym návrhom by mali hľadať odpovede na základné otázky. Po prvé, ktoré ekonomické subjekty (domácnosti, podnikatelia) sú najviac ovplyvnené navrhovanou legislatívou a v akej miere? Druhou otázkou je, ako ovplyvnia legislatívne zmeny makroekonomický vývoj v krátkodobom ale aj dlhodobom horizonte? Poznať odpovede na prvé dve otázky je nevyhnutným predpokladom na to, aby sa dali kvantifikovať rozpočtové vplyvy legislatívy, čo je ťažiskom stanovísk RRZ. Ide teda najmä o to, ako ovplyvnia opatrenia ukazovatele verejných financií na strednodobom horizonte a čo prinesú z pohľadu dlhodobej udržateľnosti. Súčasťou kvantifikácie je aj transparentné uvedenie predpokladov a metód, ktoré boli použité pre vyčíslenie vplyvov. Okrem samotnej kvantifikácie môže materiál poukázať na relevantné a odborné informácie, ktoré by mali prispieť ku skvalitneniu verejnej diskusie, a tým poskytnúť dostatok argumentov na prijatie alebo neprijatie navrhovaného opatrenia.

© Kancelária Rady pre rozpočtovú zodpovednosť, 2020

Táto správa prezentuje oficiálne stanoviská Rady pre rozpočtovú zodpovednosť v súlade s jej mandátom stanoveným v zákone č. 493/2011 Z.z. o rozpočtovej zodpovednosti.

Copyright ©

Kancelária Rady pre rozpočtovú zodpovednosť rešpektuje všetky práva tretích strán, najmä práva chránené autorským právom (informácie alebo údaje, štylistika a znenie textov do tej miery ak majú individuálny charakter). Publikácie Kancelárie RRZ s odkazom na autorské práva (©Kancelária Rady pre rozpočtovú zodpovednosť, Kancelária RRZ, Secretariat of the Council for Budget Responsibility/Secretariat of the CBR, Slovakia/year, alebo podobne) smú byť použité (reprodukované, odkaz na internete, a pod.) len za podmienky, že bude správne uvedený zdroj. Všeobecné informácie a údaje publikované bez odkazu na autorské práva smú byť publikované bez uvedenia zdroja. Pokiaľ sú informácie a údaje jednoznačne získané zo zdrojov tretích strán, používateľ takýchto informácií a údajov je povinný rešpektovať existujúce práva, prípadne je povinný si získať povolenie na použitie samostatne.

Pripomienky alebo komentáre k materiálu sú vítané na e-mailovej adrese kvantifikacia@rrz.sk.

Obsah

ÚVODNÁ INFORMÁCIA.....	4
1. SCENÁRE EKONOMICKÉHO VÝVOJA	4
2. VPLYV NA DAŇOVÉ PRÍJMY	5
3. VÝDAVKY NA NÁKUP ZDRAVOT. MATERIÁLU A NA PREVENTÍVNE OPATRENIA	5
4. VÝDAVKY NA ZVÝŠENÉ ČERPANIE OČR A PN A VPLYV NA DAŇOVÉ PRÍJMY	5
5. VÝDAVKY NA VLÁDNY BALÍČEK OPATRENÍ	6
6. VPLYV NA SALDO VEREJNÝCH FINANCIÍ	7
7. KVALITA OPATRENÍ NA PODPORU EKONOMIKY	8
8. SÚLAD S PRAVIDLAMI ZODPOVEDNÉHO HOSPODÁRENIA	8
PRÍLOHY	9
9. PRÍLOHA 1: VPLYV NA DAŇOVÉ PRÍJMY	9
10. PRÍLOHA 2: KVANTIFIKÁCIA DOPADOV UZAVRETÝCH ŠKÔL	9
11. PRÍLOHA 3: KVANTIFIKÁCIA ZVÝŠENIA POČTU PRÁCENESCHOPNÝCH ZAMESTNANCOV	10
12. PRÍLOHA 4: KVANTIFIKÁCIA BALÍČKA OPATRENÍ	11
13. PRÍLOHA 5: PREDPOKLADY POUŽITÉ P RI ODHAD E HRUBÉHO DLHU	18

Úvodná informácia

Tento dokument pripravila Rada pre rozpočtovú zodpovednosť s cieľom informovať o potenciálnych vplyvoch pandémie koronavírusu SARS-CoV-2 (spôsobujúci chorobu Covid-19) na ekonomický vývoj a verejné financie v roku 2020. Vzhľadom na rýchlo meniacu sa situáciu ide o materiál, ktorý bude RRZ aktualizovať v závislosti od dostupnosti nových informácií o ekonomickom vývoji, dostupnosti administratívnych dát o nákladoch spojených s týmto vývojom alebo na základe opatrení prijatých vládou. V tejto fáze je preto potrebné tieto informácie vnímať ako veľmi predbežné až indikatívne, nepredstavujú odhad alebo prognózu, ale len možný vývoj pri rôznych scenároch a predpokladoch.

1. Scenáre ekonomického vývoja

- 1.1 Pandémia bude mať zásadný vplyv na vývoj ekonomického prostredia. Do predpokladov makroekonomického scenára bolo premietnuté celkové **oslabenie globálneho dopytu z dôvodu epidémie a aktuálne zastavenie výroby v priemysle a službách v domácej ekonomike**.
- 1.2 Oslabenie dopytu odráža najnovšie predpoklady o vývoji v Nemecku, ktoré predpokladá recesiú vyše 2 % a medziročné oslabenie exportu vyše 4 % (HWWI). Berieme do úvahy aj prepád zahraničného obchodu v Ázii na úrovni 20 % za prvé dva mesiace roka 2020¹, ale aj relatívne pružné obnovenie ekonomiky po odznení hlavnej vlny pandémie. Po normalizácii situácie v Európe a na Slovensku **predpokladáme rýchle obnovenie rastu ekonomiky, ktoré pravdepodobne začne už koncom druhého štvrťroka**.
- 1.3 **Aktuálne, so zreteľom na veľkú neistotu, nie je možné zostaviť štandardnú prognózu vývoja ekonomiky (najpravdepodobnejší vývoj). Z uvedeného dôvodu ukazujeme alternatívny vývoj ekonomiky v závislosti od rôzneho vývoja dopadu pandémie na ekonomiku Slovenska. Pracujeme s tromi scenármi:**
 - V prvom scenári modelujeme medziročný **pokles reálneho HDP v tomto roku o 1,3 % (scenár 1)**.
 - Ďalšie dva scenáre predpokladajú stratu exportov našich firiem v rozsahu 10 % až 25 %. Tá približne zodpovedá výpadku 2 až 4 mesiacov očakávaných exportov v tomto roku, a viedla by **k poklesu HDP o 5 % (scenár 2) alebo 10 % (scenár 3)**. Pripomíname, že v krízovom roku 2009 bol v SR prepád exportu približne 15 %. V oboch scenároch sú premietnuté niektoré ohlásené obmedzenia príjmov zamestnancov, nepredpokladá sa zatiaľ výrazný vplyv na nárast nezamestnanosti. Taktiež sa v scenári očakáva ďalší prepád investícií a odklad rozhodnutí spojených s dlhodobou spotrebou.
- 1.4 Scenáre nepredpokladajú zastavenie výroby a služieb na dva až štyri mesiace na Slovensku, ale **nerovnomerný vývoj pandémie u našich obchodných partnerov po celom svete**. Zároveň nepredpokladajú výrazne horší vývoj pandémie ako v Číne, ale **pomalšie obnovovanie dodávateľských reťazcov po svete**.

¹ Najnovšie informácie o vývoji lodnej dopravy na kľúčových prístavoch v Ázii podľa inštitúcie RWI.

2. Vplyv na daňové príjmy

- 2.1 Negatívny vplyv pandémie koronavírusu na daňovo-odvodové príjmy v metodike ESA2010 v roku 2020 **vychádza z troch scenárov možného makroekonomického** vývoja popísaných vyššie.
- 2.2 Výpadok príjmov bol kvantifikovaný voči prognóze Výboru pre daňové prognózy z februára 2020 použitím predpokladu rovnakej efektívnej daňovej sadzby aká sa predpokladala v uvedenej prognóze, s výnimkou dane z príjmov právnických osôb. U dani z príjmov právnických osôb, ktorej efektívna daňová sadzba je viac citlivá na ekonomický cyklus, sa predpokladalo, že sa zníži o 2/3 poklesu počas krízového roku 2009. V prípade dane z príjmov fyzických osôb zo závislej činnosti bol do dynamiky efektívnej daňovej sadzby zohľadnený vplyv aktualizácie vývoja miezd a inflácie v jednotlivých scenároch, t.j. efekt tichého zdanenia.

Tabuľka 1 : Vplyv na daňovo-odvodové príjmy v roku 2020 (mil. eur, ESA2010)

scenár 1	scenár 2	scenár 3
-875,4	-1 942,1	-3 229,0

3. Výdavky na nákup zdravot. materiálu a na preventívne opatrenia

- 3.1 Očakávame vyššie výdavky verejnej správy spojené s nákupom zdravotníckeho materiálu potrebného na zvládnutie pandémie, vrátane výdavkov na preventívne opatrenia. Len priame výdavky spojené s nákupom ochranných pomôcok a testovacích súprav boli k 18.3.2020 zo strany Správy štátnych hmotných rezerv zazmluvnené (crz.gov.sk) na úrovni viac ako 50 mil. eur. Ostatné výdavky na nákup prístrojov alebo iného materiálu na zabezpečenie zdravotnej starostlivosti a preventívnych opatrení momentálne nevieme presnejšie odhadnúť. Pre účely tohto materiálu v tejto fáze uvažujeme s výdavkami na úrovni 100 mil. eur.
- 3.2 Okrem týchto výdavkov je potrebné zahrnúť aj ďalšie vedľajšie výdavky na leteckú dopravu, opatrenia MZ SR, MO SR, MV SR, jednotlivých nemocníc, samospráv a pod. na dodanie pomôcok, dodržiavanie nariadení vlády a preventívnych opatrení.

4. Výdavky na zvýšené čerpanie OČR a PN a vplyv na daňové príjmy

- 4.1 Pri uzavretí škôl a predškolských zariadení z dôvodu karantény má jeden z rodičov dieťaťa nárok na dávku ošetrovné. Ošetrovné je dávkou nemocenského poistenia, vypláca ju Sociálna poisťovňa. Pomocou modelu SIMTASK a s využitím údajov zo štatistického zisťovania SILC odhadujeme, že **pri 50 % využití tejto dávky (89 tisíc osôb) by výdavky Sociálnej poisťovne stúpili o 39 mil. eur za jeden mesiac trvajúcej karantény.**² Výpadok daní z príjmov a odvodov, z miezd nepracujúcich rodičov, by bol 44 mil. eur mesačne.
- 4.2 Osoba, ktorej bola nariadená karanténa Úradom verejného zdravotníctva alebo sa vrátila z rizikových oblastí, môže po konzultácii s lekárom požiadať o nemocenskú dávku. Tá je súčasťou nemocenského poistenia, a od jedenásteho dňa trvania práceneschopnosti ju vypláca

² Karanténa je zatiaľ vyhlásená na 14 dní, no berúc do úvahy epidemiologický model MZ SR, očakávame predĺženie karantény minimálne na jeden mesiac.

Sociálna poisťovňa. Náhradu mzdy za prvých desať dní trvania práceneschopnosti vypláca zamestnávateľ. Za predpokladu, že by o poberanie nemocenskej dávky požiadalo 10 % pracujúcich (242 tisíc osôb), tak výdavky Sociálnej poisťovne vzrastú o 101 mil. eur za jeden mesiac trvania PN. Výpadok dane z príjmov a odvodov by predstavoval ďalších 165 mil. eur na mesiac.

5. Výdavky na vládny balíček opatrení

- 5.1 Vláda na svojom zasadnutí 18. marca 2020 vzala na vedomie balíček opatrení³ zameraných na pomoc ekonomike v súvislosti so šírením vírusu COVID-19, ktoré predložil minister hospodárstva. Viaceré opatrenia ešte nie sú detailne špecifikované.
- 5.2 Predkladáme prvú kvantifikáciu dopadov vybraných opatrení na rozpočet verejnej správy. Po doplnení detailov opatrení bude kvantifikácia aktualizovaná a spresňovaná, prípadne doplnená o ďalšie opatrenia. **Pri opatrení číslo 7 a 11 uvádzame predpokladané vplyvy navrhnutých opatrení pri karanténe trvajúcej jeden mesiac.**

Tabuľka 2: Vplyv balíčka opatrení (mil. eur)

	vplyv na príjmy	vplyv na výdavky
1. Rokovanie s bankami, aby odložili splátky úverov a hypotekárnych úverov bez negatívneho záznamu pre dlžníka v registri. Návrh zaviesť možnosť zmrazenia splácania úrokov a istiny pre fyzické osoby, teda bežných ľudí, ale aj pre právnické osoby. Bankám by bolo súčasne odpustené platenie bankového odvodu.	-226	
2. Slovenská záručná a rozvojová banka bude poskytovať krátkodobé úvery pre vybrané sektory s jednoduchšími podmienkami a pravidlami. Ide napríklad o sektor pohostinstiev, reštaurácií, včítane vývarovní. Má ísť o bezúročné úvery od 10-tisíc do 350-tisíc eur. Na opatrenie je vyčlenených zatiaľ 10 miliónov eur.		10
4. Upraví sa možnosť odpisu daňovej straty, napríklad by sa nelimitovala žiadnou lehotou (v súčasnosti sa odpisuje rovnomerne počas 4 po sebe nasledujúcich rokov).	-145	
6. Úplné zrušenie platieb sociálnych a zdravotných odvodov SZČO ⁴ dočasne na obdobie troch mesiacov za marec, apríl, máj, tieto platby by sa potom rozložili na ďalších 18 mesiacov.	-83	
7. Oslobodenie výplat zamestnancov od sociálnych a zdravotných odvodov a dane z príjmu. Tento režim by platil pre zamestnávateľov, ktorí musia mať rozhodnutím štátu zatvorené prevádzky alebo evidujú výpadky objednávok.	-81/mes.*	
11. Zmena v podmienkach OČR: Napríklad, ak má dieťa dvoch rodičov, jeden zostane na špeciálnej PN, dostáva 80 % priemerného platu, od prvého dňa by platila PN Sociálna poisťovňa. Alebo, ak má dieťa jedného rodiča, alebo obaja rodičia sú zdravotníci, alebo pracujú v nepretržitých prevádzkach a nemôžu opustiť pracovné miesto, mohol by im štát prideliť 600-eurový voucher, ktorý by na mesiac hradil opatrovateľku pre toto dieťa. O tomto opatrení sa bude ešte diskutovať.		25/mes.*

*pre opatrenie č. 7 a č 11 sú vplyvy kvantifikované pri predpoklade karantény trvajúcej jeden mesiac

³ <https://rokovania.gov.sk/RVL/Material/24596/1>

⁴ KRRZ kvantifikovala predbežnú (medializovanú) verziu tohto opatrenia, v ktorej sa pôvodne uvažovalo iba so SZČO. V balíčku opatrení predloženého na vládu sa pri tomto opatrení nakoniec uvažuje s jeho rozšírením aj o právnické osoby. Vzhľadom na to, že nie je jasné, či sa toto opatrenie má týkať plošne všetkých právnických osôb, ktoré by dočasne neplatili žiadne odvody za svojich zamestnancov bola zatiaľ pre účely kvantifikácie použitá pôvodná verzia opatrenia (iba SZČO).

6. Vplyv na saldo verejných financií

- 6.1 Celkový vplyv pandémie koronavírusu bude závisieť od veľkosti šoku, ktorý utrpí slovenská ekonomika a dĺžky trvania karanténnych opatrení nie len na Slovensku, ale aj v Európe. Nerovnomerný vývoj v krajinách Európy môže predĺžiť neistotu ohľadne ďalšieho vývoja s väčšími negatívnymi ekonomickými dopadmi. Pre lepšiu predstavu uvádzame ilustračne kombinácie scenára 1 s opatreniami v trvaní jeden mesiac, scenár 2 s opatreniami v trvaní dva mesiace a scenár tri s opatreniami trvajúcimi tri mesiace. **Celkový vplyv na saldo verejných financií sa teda pohybuje od -1,9 mld. eur po -5,2 mld. eur, resp. 2 % HDP až 6 % HDP.**
- 6.2 Zatiaľ nie je zrejmé, akým spôsobom a v akej výške môžu tieto negatívne rozpočtové dopady tmiť opatrenia prijaté zo strany EÚ, najmä opätovné zapojenie „prepadnutých“ eurofondov. V prípade Slovenska tak budeme môcť opätovne využiť 2,4 mld. Eur (vrátane spolufinancovania), k čomu sa môžu pridať aj ďalšie prostriedky zo zjednodušeného čerpania prostriedkov z existujúcich alokácií štrukturálnych fondov. Makroekonomické scenáre zatiaľ nepočítajú so silnejším vplyvom vládou avizovaných opatrení na stabilizáciu ekonomiky. Uvedené bude dopracované po dostatočnom vyšpecifikovaní opatrení.
- 6.3 **Vplyv opatrení na saldo môže byť nižší aj v prípade presmerovania prostriedkov zo štátneho rozpočtu,** ktoré sú rozpočtované na iné účely. Zatiaľ však nemáme informácie, či a v akom rozsahu k takýmto realokáciám prostriedkov dôjde.
- 6.4 V prípade, že nedôjde k zapojeniu eurofondov, ani k realokácii prostriedkov štátneho rozpočtu alebo efekty z podporných opatrení vlády nebudú viesť k zásadnej zmene ekonomického vývoja, **hrubý dlh na konci roku 2020 sa môže pohybovať v rozpätí 51,6 až 60,6 % HDP v závislosti od konkrétneho scenára.** V prvom scenári by dlh prekročil druhé sankčné pásmo dlhovej brzdy, v druhom scenári by prekročil štvrté sankčné pásmo a v treťom scenári by bol nad horným limitom dlhu⁵.

Tabuľka 3: Vplyvy na verejné financie v roku 2020 (ESA2010, mil. eur)

	scenár 1 + opatrenia 1 mesiac	scenár 2 + opatrenia 2 mesiace	scenár 3 + opatrenia 3 mesiace
Vplyv na daňovo-odvodové príjmy z dôvodu ekonomického vývoja	-875	-1 942	-3 229
Vplyv čerpania PN a OČR (vplyv na výplatu dávok aj výpadok daňových a odvodových príjmov)	-349	-698	-1 047
Vplyv balíčka opatrení (indikatívne, môže sa meniť v závislosti od ďalšej špecifikácie, neboli kvantifikované všetky opatrenia)	-570	-676	-782
Vplyv nákupov zdravotníckeho materiálu a iné opatrenia	-100	-100	-100
Dodatočné úrokové náklady	-5	-10	-14
Celkový vplyv na saldo VS	-1 900	-3 426	-5 172
<i>Celkový vplyv na saldo VS ako % HDP</i>	<i>-2,0%</i>	<i>-3,7%</i>	<i>-5,9%</i>
Hrubý dlh VS k 31.12.2020	49 717	51 195	52 872
<i>Hrubý dlh VS k 31.12.2020 ako % HDP</i>	<i>51,6%</i>	<i>55,4%</i>	<i>60,6%</i>

⁵ Horný limit dlhu je podľa prechodných ustanovení ústavného zákona o rozpočtovej zodpovednosti v roku 2020 vo výške 57 % HDP.

7. Kvalita opatrení na podporu ekonomiky

- 7.1 Z pohľadu podpory ekonomiky by bolo vhodné, aby boli opatrenia prijaté rýchlo s vopred určenou obmedzenou časovou platnosťou, a aby boli ciele na zasiahnuté oblasti ekonomiky.
- 7.2 V súčasnej situácii je kľúčové urobiť opatrenia na zastavenie šírenia pandémie a zároveň prijať opatrenia na stabilizáciu ekonomického vývoja. Podpora ekonomiky väčšími stimulmi zo strany vlády nie je v rozpore s rozpočtovou zodpovednosťou ak jej cieľom a výsledkom bude podpora makroekonomickej stability a vyhliadka rýchlejšieho a silnejšieho zotavenia v ďalšom období. Dôležité je však správne identifikovať postihnuté oblasti ekonomiky a tomu prispôbiť rozsah opatrení.
- 7.3 Vzhľadom na očakávané veľké dopady tejto epidémie na ekonomiku a verejné financie považujeme za potrebné, aby vláda pristúpila k prehodnoteniu priorit rozpočtu, prípadne k jeho novelizácii tak, aby odrážal potreby vyplývajúcej z aktuálnej situácie.

8. Súlad s pravidlami zodpovedného hospodárenia

- 8.1 Bude ešte niekoľko týždňov alebo mesiacov trvať, kým nadobudneme konečný obraz o vplyve súčasnej epidémie na ekonomiku a verejné financie. V tejto súvislosti očakávame rovnako dramatické vplyvy aj pre ostatné krajiny Európy. Je to výnimočná udalosť, počas ktorej sa pravidlá sledujúce hospodárenie vlád nezvyknú dočasne aplikovať.
- 8.2 Flexibilitu pri uplatňovaní **pravidiel Paktu stability a rastu** už oznámila Európska komisia. Nepredpokladáme preto žiadne sankcie za zhoršenie hospodárenia z titulu tejto epidémie. Na druhej strane bolo by dobré, aby sa náklady na epidémiu dôsledne rozlišovali od iných vplyvov, ktoré s touto epidémiou nesúvisia.
- 8.3 V prípade **národných pravidiel** platí pre novú vládu dvojročné obdobie, počas ktorého sa neuplatňujú prísnejšie sankcie z dôvodu prekročenia hraníc limitu na dlh. Zákon pozná aj únikové klauzuly, pri splnení ktorých sa tieto sankcie neuplatňujú až po dobu 36 mesiacov. Pre konečné rozhodnutie, v akom režime sa tieto výnimky a klauzuly budú môcť použiť, bude rozhodovať skutočný ekonomický vývoj a objektívne vynaložené náklady na riešenie tejto situácie. Podobné výnimky (pokles ekonomického rastu, vysoké jednorazové náklady) ako pri dlhovej brzde platia aj pri uplatňovaní národného pravidla o vyrovnanom rozpočte.
- 8.4 Samozrejme vysoký deficit, ak je len dočasný a spôsobený náhlou udalosťou, ktorá pominie, spôsobuje verejným financiám menšie problémy. Ovplyvní to ale úroveň dlhu. **Vyšší nárast dlhu bude viesť k tomu, že vláda bude musieť v nasledujúcich rokoch prijímať opatrenia na jeho potrebné znižovanie.** Aj preto je žiaduce v dobrých ekonomických časoch pripravovať verejné financie na takéto situácie, čo RRZ mnohokrát zdôrazňovala vo svojich správach.

Prílohy

9. Príloha 1: Vplyv na daňové príjmy

9.1 Výpadok daňovo-odvodových príjmov bol kvantifikovaný voči februárovej prognóze Výboru pre daňové prognózy použitím predpokladu rovnakej efektívnej daňovej sadzby aká sa predpokladala v poslednej prognóze, s výnimkou dane z príjmov právnických osôb. U dani z príjmov právnických osôb, ktorej efektívna daňová sadzba je viac citlivá na ekonomický cyklus, sa predpokladalo, že sa zníži o 2/3 poklesu počas krízového roku 2009. V prípade dane z príjmov fyzických osôb zo závislej činnosti bol do dynamiky efektívnej daňovej sadzby zohľadnený vplyv aktualizácie vývoja miezd a inflácie, t.j. efekt tichého zdanenia.

Tabuľka 4: Vplyv na daňovo-odvodové príjmy v roku 2020 (ESA2010, mil. eur)

	scenár 1	scenár 2	scenár 3
Dane z príjmov, ziskov a kapitálového majetku	-457,6	-801,8	-1 235,7
Daň z príjmov fyzických osôb*	-109,9	-356,7	-647,7
Daň z príjmov právnických osôb*	-342,9	-430,4	-560,0
Daň z príjmov vyberaná zrážkou	-4,8	-14,7	-28,0
Dane na tovary a služby	-147,4	-271,7	-426,1
Daň z pridanej hodnoty	-85,8	-154,3	-234,4
Spotrebné dane	-61,7	-117,5	-191,7
Dane z medzinárodného obchodu a transakcií	-1,6	-2,9	-4,7
Miestne dane	-4,2	-13,0	-24,6
Ostatné dane	-9,8	-42,6	-82,0
Sociálna poisťovňa	-170,6	-542,4	-974,6
Zdravotné poisťovne	-84,2	-267,8	-481,2
Daňové príjmy a príjmy FSZP spolu	-875,4	-1 942,1	-3 229,0

10. Príloha 2: Kvantifikácia dopadov uzavretých škôl

10.1 Pri uzavretí škôl a predškolských zariadení z dôvodu karantény má jeden z rodičov dieťaťa nárok na dávku ošetrovné. Ošetrovné je dávkou nemocenského poistenia, vypláca ju Sociálna poisťovňa.

10.2 Predpoklady simulácie:

- Dieťa vo veku od 3 rokov do 10 rokov (vrátane)
- Ak má dieťa dvoch pracujúcich rodičov, nárok na dávku priznávame iba tomu s nižším príjmom. Ak jeden z rodičov nepracuje, predpokladáme, že pracujúci rodič o dávku nepožiadá.
- Ak dieťa žije len s jedným z rodičov a tento rodič pracuje, predpokladáme, že o dávku požiadá.
- Simulujeme plný efekt, a tiež efekt, keď o dávku požiadá polovica oprávnených rodičov
- Simulujeme 14 a 30 dňový variant dĺžky karantény
- Predpokladáme karanténu na celom území Slovenska

- 10.3 Dopady: Pomocou modelu SIMTASK a využitím údajov zo zisťovania s názvom SILC odhadujeme, že v danej vekovej kategórii (3 až 10 rokov) je 420 tisíc detí, ktoré žijú v 330 tisíc rodinách. Po aplikácii vyššie spomenutých predpokladov odhadujeme, že o túto dávku si môže požiadať 166 tis. rodičov. To je plný efekt, no simulujeme aj situáciu, že o dávku požiada polovica z oprávnených rodičov, teda 89 tisíc rodičov.
- 10.4 Celkový dopad na verejné financie sa skladá z vplyvu vyplatenia dávky ošetrovné (vyššie výdavky Sociálnej poisťovne), z poklesu výnosu daní z práce a odvodov, keďže rodičia v čase poberania ošetrovného nedostanú mzdu.

Tabuľka 5: Efekt poberania dávky ošetrovné podľa dĺžky trvania karantény a podielu využívania možnosti v oprávnenej skupine rodičov (v mil. eur)

	Podiel rodičov na OČR	50%	100%
	Počet rodičov na OČR	88 767	166 476
14 dní	Výdavky Sociálnej poisťovne	18	37
	Dane z príjmov a odvody	-21	-41
	Celkový dopad na rozpočet verejnej správy	-39	-77
30 dní	Výdavky Sociálnej poisťovne	39	79
	Dane z príjmov a odvody	-44	-88
	Celkový dopad na rozpočet verejnej správy	-83	-166

Zdroj: SIMTASK

11. Príloha 3: Kvantifikácia zvýšenia počtu práceneschopných zamestnancov

- 11.1 Osoba, ktorej bola nariadená karanténa Úradom verejného zdravotníctva alebo sa vrátila z rizikových oblastí, môže po konzultácii s lekárom požiadať o nemocenskú dávku. Tá je súčasťou nemocenského poistenia, a od jedenásteho dňa trvania práceneschopnosti ju vypláca Sociálna poisťovňa (ďalej SP). Náhradu mzdy za prvých desať dní trvania práceneschopnosti vypláca zamestnávateľ. Výška dávky je prvé tri dni 25% z denného vymeriavacieho základu zamestnanca, od štvrtého dňa sa zvyšuje na 55%.
- 11.2 Predpoklady simulácie:
- Simulujeme 14 a 30 dňový variant dĺžky práceneschopnosti
 - Simulujeme dva varianty využitia dávky nemocenské. Predpokladáme, že práceneschopných bude 10 alebo 20 percent zamestnancov
 - Predpokladáme uplatňovanie karantény na celom území Slovenska
 - Nesimulujeme dopad výpadku týchto zamestnancov na produkciu firiem, v ktorých pracujú
- 11.3 Dopady: Celkový dopad na verejné financie sa skladá z vplyvu vyplatenia nemocenskej dávky (vyššie výdavky Sociálnej poisťovne), z poklesu výnosu daní z práce a odvodov, keďže zamestnanci v čase poberania nemocenskej dávky nedostanú mzdu. Okrem toho, prvých 10 dní trvania PN hradí zamestnávateľ, preto uvádzame aj výdavky zamestnávateľov.

Tabuľka 6: Efekt poberania nemocenského podľa dĺžky trvania karantény a podielu využívania PN (v mil. eur)

		10%	20%
	Podiel poberateľov zo všetkých pracujúcich		
	Počet poberateľov	241 848	480 531
14 dní	Výdavky Sociálnej poisťovne	20	39
	Dane z príjmov a odvody	-77	-147
	Celkový dopad na rozpočet verejnej správy	-97	-187
	Výdavky zamestnávateľov	42	82
30 dní	Výdavky Sociálnej poisťovne	101	196
	Dane z príjmov a odvody	-165	-308
	Celkový dopad na rozpočet verejnej správy	-266	-504
	Výdavky zamestnávateľov	42	82

Zdroj: SIMTASK

12. Príloha 4: Kvantifikácia balíčka opatrení

1. Odpustenie platenia osobitného odvodu vybraných finančných inštitúcií ako kompenzácia za odklad splátok úverov a hypotekárnych úverov pre dlžníkov bez negatívneho záznamu v registri⁶.

- 12.1 Špecifikácia opatrenia: V súčasnosti nie je zrejmé, akého presne obdobia sa odpustenie bude týkať, prípadne, či pôjde o zrušenie povinnosti platiť osobitný odvod alebo len dôjde k zníženiu sadzby.
- 12.2 Kvantifikácia: V kvantifikácii predpokladáme okamžité zrušenie osobitného odvodu na celom horizonte. Odvod sa platí štvrtročne v štyroch splátkach, pričom platba za prvý kvartál už prebehla. Celkový výnos odvodu na rok 2020 sa odhaduje na úrovni 301 mil. eur, to znamená, že v prípade jeho okamžitého zrušenia by negatívny vplyv na daňové príjmy verejnej správy dosiahol 226 mil. eur. V prípade ak by došlo k zrušeniu len niektorých splátok, vplyv na daňové príjmy by bol proporčný k počtu odpustených platieb. Podobne, v prípade, ak by došlo k zníženiu sadzby osobitného odvodu vplyv opatrenia by bol proporčný k zníženej sadzbe⁷.

2. Slovenská záručná a rozvojová banka bude poskytovať krátkodobé úvery pre vybrané sektory s jednoduchšími podmienkami a pravidlami. Ide napríklad o sektor pohostinstiev, reštaurácií, myslia sa tým aj vývarovne. Má ísť o bezúročné úvery od 10-tisíc do 350-tisíc eur. Je na to vyčlenených zatiaľ 10 miliónov eur.

⁶ V materiáli predloženom na rokovanie vlády pribudla formulácia, že „je možné uvažovať nad vyňatím poisťovní spod odvodu podľa zákona o osobitnom odvode v regulovaných odvetviach ako aj uvažovať nad zrušením či odkladom samostatnej poisťovnej dani.“ Uvedené úpravy v kvantifikácii nie sú zatiaľ zahrnuté, čakáme na jednoznačnejšie vyjadrenie.

⁷ Súčasná sadzba odvodu je 0,4% zo sumy pasív banky znížených o sumu vlastného imania, finančných zdrojov dlhodobo poskytnutých pobočke zahraničnej banky a o hodnotu podriadeného dlhu.

- 12.3 Slovenská záručná a rozvojová banka (SZRB) je zaradená mimo sektora verejnej správy. Zo znenia navrhovaného opatrenia nie je jasné, či na dodatočné prostriedky bude potrebné zvyšovať základné imanie spoločnosti alebo toto opatrenie SZRB vykryje zo svojej bežnej činnosti.
- 12.4 Z hľadiska metodiky ESA₂₀₁₀ je dôležité posúdiť návratnosť daných prostriedkov vrátane primeranej ziskovosti. Vzhľadom na to, že opatrenie spočíva v poskytovaní zvýhodnených úverov spoločnostiam významne zasiahnutým aktuálnym vývojom, pôjde pravdepodobne o rizikové úvery. Prípadné straty SZRB z týchto úverov sa negatívne premietnu aj do deficitu verejnej správy. Vzhľadom na veľkosť vyčlenených prostriedkov by išlo o maximálny negatívny vplyv na saldo verejnej správy vo výške 10 mil. eur⁸.
- 12.5 **Vzťahy SZRB a rozpočtu verejnej správy v minulosti:** V roku 2012 Ministerstvo financií SR zvyšovalo základné imanie spoločnosti o 10 mil. eur, pričom tieto prostriedky mali pokryť očakávanú stratu spoločnosti v danom roku. Do deficitu verejnej správy bolo zahrnutých približne 7,6 mil. eur, čo zodpovedá strate SZRB vykázanej v roku 2012.
- 12.6 SZRB je od roku 2014 zodpovedná aj za poskytovanie tzv. odvodového úveru malým a stredným podnikom, pričom Ministerstvo financií SR poskytuje na tento účel záruku. Splátky záruky voči SZRB každoročne negatívne ovplyvňujú saldo verejnej správy (pravdepodobne v dôsledku strát z úverov). V rokoch 2014 až 2018 išlo o sumy v rozpätí 73 až 253 tis. eur.

3. Vyčlenenie peňazí prostredníctvom Slovenského investičného holdingu a Európskej investičnej banky na podporu investovania v súkromnom sektore.

- 12.7 Slovak Investment Holding, a.s. je spoločnosť zaradená mimo sektora verejnej správy a je 100% dcérskou spoločnosťou SZRB. Podobne ako pri SZRB, aj pri tejto spoločnosti platí, že z pohľadu metodiky ESA 2010 (a vplyvu na saldo verejnej správy) je dôležitá návratnosť poskytnutých prostriedkov.
- 12.8 V prípade Európskej investičnej banky (EIB) plánuje Európska komisia⁹ poskytnúť záruku vo výške 1 mld. eur Európskemu investičnému fondu (súčasť skupiny EIB) financovanú z rozpočtu EÚ¹⁰. EK očakáva, že poskytnutá záruka zmobilizuje kapitál v celkovej výške 8 mld. eur na podporu likvidity najmenej 100 tisíc malých a stredných podnikov v EÚ.

4. Upraví sa možnosť odpisu daňovej straty, napríklad by sa to nelimitovalo žiadnou lehotou.

- 12.9 Špecifikácia opatrenia: V súčasnosti nie sú špecifikované navrhované podmienky pre odpis daňovej straty z minulých období. V materiáli predloženom na rokovanie vlády sa spomínajú dve možnosti: žiaden časový limit (Rakúsko) alebo uvoľnenie podmienok pre umorovanie strát po vzore Českej republiky, kde môžu firmy odpisovať stratu po dobu 7 rokov ľubovoľne.
- 12.10 Nie je jasné, na ktoré zdaňovacie obdobie sa umorovanie bude uplatňovať. V prípade, že zdaňovacie obdobie 2020, opatrenie nepomôže podnikom s problémami s cash-flow v tomto

⁸ Dodatočný negatívny vplyv môžu mať alternatívne náklady týchto prostriedkov, keďže by malo ísť o zvýhodnené úvery. Pri súčasných nízkych úrokových mierach by však ich vplyv bol minimálny.

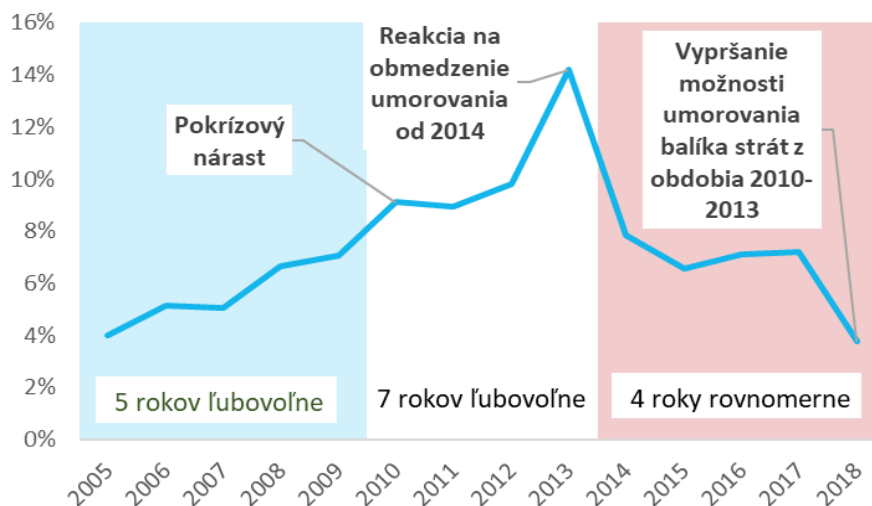
⁹ Stanovisko EK je zverejnené na: https://ec.europa.eu/commission/presscorner/detail/en/qanda_20_458.

¹⁰ Prostriedky sa presmerujú zo záruky poskytnutej Európskemu fondu pre strategické investície, ktorý sa zameriava na dlhodobé projekty.

roku, keďže v tomto prípade sa opatrenie prejaví až pri podaní daňového priznania v roku 2021 (v prípade, že bude pôsobiť retroaktívne). Na druhej strane, nie je jasné, či je možné uplatniť opatrenie na zdaňovacie obdobie roku 2019, za ktoré budú podávať podniky daňové priznanie v najbližších mesiacoch s možnosťou odkladu do júna. Popri retroaktivite môže byť časový problém aj so zmenami zákona a prípravou nových daňových formulárov do júna, zároveň by opatrenie bolo nespravodlivé voči firmám, ktoré už podali daňové priznanie.

- 12.11 Opatrenie bude pomáhať len tým firmám, ktoré budú schopné vykázať zisk za dané zdaňovacie obdobie. Zároveň ide o opatrenie s dlhodobou účinnosťou, ktoré bude znižovať daňové príjmy na celom rozpočtovom horizonte.
- 12.12 Kvantifikácia: Výpočet komplikuje skutočnosť, že výška umorenej straty závisí (popri legislatívnom nastavení) na dvoch odlišných faktoroch: zisku v bežnom roku a množstva umoriteľných strát z minulých období. Odhad sme založili, zohľadňujúc prvý faktor, na porovnaní podielov umorených strát na kladnom hospodárskom výsledku ([Graf 1](#)), kde v NPC scenári predpokladáme rovnaké percento umorovania pre rok 2020 aké bolo v posledných dostupných údajoch za rok 2018. Po uvoľnení podmienok umorovania predpokladáme v základnom scenári jeho nárast na úroveň pokrízového roku 2010, kedy bolo možné umorovať straty sedem rokov ľubovoľným spôsobom. V rizikovom scenári predpokladáme, že percento umorených strát na kladnom hospodárskom výsledku dosiahne úroveň z roku 2013, kedy firmy zareagovali na sprísnenie pravidiel umorovania od roku 2014 zvýšeným podielom odpisovania strát z predošlých období.

Podiel umorených strát (r_{410}) na kladnom hospodárskom výsledku



- 12.13 V kvantifikácii je zohľadnené aj zrušenie legislatívy prijatej v priebehu roku 2019, ktorá zmenila pravidlá umorovania daňovej straty od roku 2020:
- daňové subjekty s obratom do 50 tis. eur budú podľa tejto úpravy môcť odpočítavať stratu počas 5 rokov ľubovoľne. Prvýkrát môžu uplatniť nové pravidlá umorovania na stratu za zdaňovacie obdobie 2021, vplyv na výnos DPPO sa tak prejaví najskôr v zdaňovacom období 2022 (-5 mil. eur v roku 2022).

- pre ostatné daňové subjekty sa rovnako mení maximálna doba pre odpisovanie straty na 5 rokov, avšak výška odpísanej straty nesmie presiahnuť 50% základu dane za zdaňovacie obdobie. Prvýkrát sa môže uplatniť nová úprava na stratu za dané zdaňovacie obdobie 2020, fiškálny vplyv sa tak prejaví najskôr v zdaňovacom období 2021 (+36 mil. eur v roku 2021).

12.14 Predpokladané zrušenie uvedenej legislatívy má vplyv na kvantifikáciu opatrenia v rokoch 2021 až 2023 a prehĺbuje negatívny vplyv kvantifikovaného opatrenia na daňové príjmy verejnej správy.

Tabuľka 7: Vplyv umorovania na výnos DPPO, v mil. eur

	2020	2021	2022	2023
Základný scenár (percento ako v roku 2010)	-144.8	-207.1	-206.8	-210.3
Rizikový scenár (percento ako v roku 2013)	-281.7	-369.0	-378.3	-390.7

5. Plošný odklad daňových priznaní k dani z príjmu pre všetkých daňovníkov o tri mesiace, do konca júna.

12.15 Kvantifikácia: Opatrenie bude mať vplyv len na mesačné hotovostné plnenie, v metodike ESA10 bude neutrálne na daňové príjmy VS.

6. Úplné zrušenie platieb sociálnych a zdravotných odvodov SZČO dočasne na obdobie troch mesiacov za marec, apríl, máj, tieto platby by sa potom rozložili na ďalších 18 mesiacov.

12.16 Odvody sa nezaplatia v mesiacoch marec až máj, ich zaplatenie sa rozloží na mesiace od júna 2020 do novembra 2021. To znamená, že v roku 2020 sa z odpustenej sumy splatí 7/18 a v roku 2021 11/18 sumy. Výpadok v roku 2020 by bol 1,83 násobok mesačného výnosu odvodov SZČO.

	Mesačný výnos odvodov SZČO, hotovostný princíp - január 2020
ZO	18,7 mil.
SO – povinne poistené SZČO	26,7 mil.

12.17 Kvantifikácia:

- vplyv 2020 = - 1,83*(18,7 +26,7) mil. eur = - 83 mil. eur
- vplyv 2021 = + 83 mil. Eur

12.18 Celkový vplyv opatrenia má nulový fiškálny vplyv, keďže ide o presun výnosu z odvodov medzi rokom 2020 a 2021.

7. Oslobodenie výplat zamestnancov od sociálnych a zdravotných odvodov a dane z príjmu. Tento režim by platil pre zamestnávateľov, ktorí musia mať rozhodnutím štátu zatvorené prevádzky alebo evidujú výpadky objednávok.

12.19 Pri kvantifikácii vyčíslujeme výpadok daní z práce u prevádzok, ktoré musia mať zatvorené z rozhodnutia štátu. Nevyčíslujeme oslobodenie, ktoré by si mohli nárokovať ďalšie prevádzky z titulu výpadku objednávok ako je definované v opatrení. Predpokladáme uzatvorenie prevádzok na obdobie jedného mesiaca. Použité sú individuálne údaje Sociálnej poisťovne a mesačné štatistiky za vybrané odvetvia.

12.20 Úrad verejného zdravotníctva Slovenskej republiky s účinnosťou od 16.03.2020 od 6.00 h uzatvoril všetky maloobchodné prevádzky a všetky prevádzky poskytujúce služby okrem:

- predajní potravín, mäsa, chleba a pečiva, ovocia a zeleniny, predajní potravín na osobitné výživové účely pre dojčatá a malé deti a predajní potravín na osobitné lekárske účely,

- lekární, predajní a výdajní zdravotníckych pomôcok,
- predajní drogerie,
- čerpacích staníc pohonných hmôt a palív,
- predajní novín a tlačovín,
- predajní s krmivom pre zvieratá a veterinárnych ambulancií,
- prevádzok telekomunikačných operátorov,
- prevádzok verejného stravovania a stánkov s rýchlym občerstvením,
- prevádzok poštových, bankových a poisťovacích služieb,
- prevádzok internetových obchodov (eshop) a donáškových služieb.

12.21 Podľa Štatistickej klasifikácie ekonomických činností sme definovali dotknuté sektory. Z individuálnych mesačných údajov Sociálnej poisťovne sme vypočítali počet zamestnaných v dotknutých odvetviach a výšku priemernej mzdy pre každý sektor. Počet zamestnaných aj výšku priemernej mzdy sme indexovali rastom podľa mesačných štatistík za vybrané odvetvia. K priemernej mzde za každý sektor sme vypočítali prislúchajúcu sumu odvodov a dane z príjmu fyzických osôb, následným vynásobením počtom zamestnaných sme získali objem oslobodenia.

Tabuľka 8: Vplyv opatrenia

	zam. (v tis.)	priem. VZ ÚP (eur)	odvody a DPFO, priem. mzda (eur)	odvody a DPFO (mil.eur)
47 Maloobchod, bez vyňatých prevádzok, ktoré ostávajú otvorené *	118.6	713.3	394.1	46.8
55 Ubytovanie (bez autokempingov 55.3)	15.9	691.4	379.9	6.1
56 Činnosti reštaurácií a pohostinstiev (bez donášok 56.2)	52.5	416.9	191.4	10.0
90 Tvorivé, umelecké a zábavné činnosti	7.1	785.9	441.4	3.1
91 Činnosti knižníc, archívov, múzeí a ostatných kultúrnych zariadení	7.1	846.1	480.5	3.4
92 Činnosti herní a stávkových kancelárií	6.9	951.7	549.3	3.8
93 Športové, zábavné a rekreačné činnosti	14.1	554.7	268.4	3.8
95 Oprava počítačov, osobných potrieb a potrieb pre domácnosti	1.1	732.3	406.5	0.5
96 Ostatné osobné služby (bez pohrebných a súvisiacich služieb 96.03.0)	10.8	546.5	284.1	3.1
Vplyv opatrenia spolu - uzatvorenie na 1 mesiac				80.6

* Z maloobchodu bolo vyňaté:

47.11 Maloobchod v nešpecializovaných predajniach najmä s potravinami, nápojmi a tabakom

47.2 Maloobchod s potravinami, nápojmi a tabakom v špecializovaných predajniach (bez tabaku)

47.3 Maloobchod s pohonnými látkami v špecializovaných predajniach

47.73 Lekárne

47.74 Maloobchod so zdravotníckymi a ortopedickými pomôckami v špecializovaných predajniach

47.81 Maloobchod v stánkoch a na trhoch s potravinami, nápojmi a tabakom

Zdroj: Individuálne údaje Sociálnej poisťovne za apríl 2019, upravené o rast miezd a zamestnanosti podľa mesačných údajov za vybrané odvetvia na úroveň v januári

2020

12.22 Kvantifikácia: **Alt. uzatvorenie prevádzok na 1 mesiac:**

80, 6 mil. eur

9. Isté obdobie by štát financoval takzvanú tarifu za prevádzkovanie systému (TPS), aby sa znížila cena elektrickej energie.

12.23 Príjmy z tarify za prevádzkovanie systému z koncovej spotreby elektrickej energie sú po benchmarkovej revízii národných účtov z októbra 2019 takmer v plnej miere¹¹ daňovým príjmom verejnej správy. TPS platia odberatelia elektrickej energie, prevádzkovatelia distribučných sústav a výrobcovia elektriny¹². V roku 2018 dosiahli daňové príjmy z TPS približne 600 mil. eur. Akákoľvek úprava TPS bez zníženia úrovne dotácií (na zelenú energiu, výrobu elektriny z domáceho uhlia) sa tak prejaví v salde verejnej správy podľa metodiky ESA₂₀₁₀. Vzhľadom na nejasne definované opatrenie, potenciálny negatívny vplyv na saldo nie je možné v súčasnosti odhadnúť.

10. Podporiť diskusiu na európskej úrovni, aby sa umožnilo čerpanie terajších eurofondov na krytie dosahov krízy, aby boli viac flexibilné.

12.24 Európska komisia zverejnila 13. marca 2020 stanovisko¹³ s plánmi v oblasti koordinovaného prístupu k následkom koronavírusu Covid-19.

12.25 V oblasti fiškálnej politiky a pomoci z rozpočtu EÚ ide o nasledovné zámery:

- **Podpora investícií v Európskej únii**, čo pozostáva z troch častí:
 - **37 mld. eur na európske verejné investície** bez dodatočnej záťaže na verejné financie členských krajín – EK navrhuje, že nepožiadá členské štáty o vrátenie neminutých prostriedkov na predfinancovanie európskych štrukturálnych a investičných fondov v roku 2019. Ide o celkovú sumu 8 mld. eur (z toho na Slovensko pripadá 527 mil. eur), k čomu sa pridá spolufinancovanie z rozpočtu EÚ vo výške 29 mld. eur (z toho na Slovensko pripadá 1,948 mld. eur). Tieto prostriedky môžu byť použité najmä v sektore zdravotníctva a na podporu zasiahnutých podnikov. Zároveň EK umožní jednoduchšie realokovať prostriedky v rámci kohéznej politiky.
 - **maximálna flexibilita pri aplikovaní pravidiel čerpania výdavkov z rozpočtu EÚ** – EK navrhuje, aby výdavky spojené s krízou Covid-19 bolo možné financovať zo štrukturálnych fondov. Ide napríklad o financovanie investícií v zdravotníctve z Európskeho fondu regionálneho rozvoja a Európskeho sociálneho fondu, pomoc spoločnostiam prekonať krátkodobé finančné šoky spojené s Covid-19 z Európskeho fondu regionálneho rozvoja alebo podpora dočasných národných schém v oblasti zamestnanosti z Európskeho sociálneho fondu.

¹¹ Tarifa za prevádzkovanie systému (TPS) obsahuje aj náklady zúčtovania systému, ktorý prevádzkuje štátom vlastnená spoločnosť OKTE, a.s. (ide o dcérsku spoločnosť SEPS, a.s.). Ide o funkciu, ktorá je potrebná aj keby neexistovala podpora zelenej energie a výroby elektriny z domáceho uhlia cez TPS.

¹² Tarifa za prevádzkovanie systému sa podľa vyhlášky č. 225/2011 Z.z. uplatňuje odberateľom elektriny priamo pripojeným do prenosovej sústavy, prevádzkovateľom regionálnej distribučnej sústavy priamo pripojeným do prenosovej sústavy, odberateľom elektriny pripojeným do regionálnej a miestnej distribučnej sústavy, odberateľom, ktorí odoberajú energiu priamo od výrobcu elektriny bez použitia prenosovej alebo distribučnej sústavy, organizátorovi krátkodobého trhu s elektrinou, výrobcu elektriny, ktorí sú dodávatelia elektriny a sú pripojení do prenosovej sústavy alebo regionálnej distribučnej sústavy, výrobcu elektriny pripojeným do miestnej distribučnej sústavy.

¹³ Stanovisko je zverejnené na: https://ec.europa.eu/commission/presscorner/detail/en/qanda_20_458.

- **prístup k Fondu solidarity EÚ** – z fondu by sa financovali núdzové situácie v oblasti zdravotníctva posudzované na individuálnej báze.
 - **Plné využitie flexibility v európskom fiškálnom rámci** – SGP umožňuje zohľadniť negatívne rozpočtové vplyvy nezvyčajných udalostí v členských krajinách (vplyvy pomalšieho ekonomického rastu a/alebo zvýšených nákladov spojených s epidémiou). Zároveň je EK pripravená navrhnúť Rade všeobecnú výnimku z pravidiel na podporu ekonomík EÚ zo strany fiškálnej politiky, čo by znamenalo pozastavenie odporúčaní Rady v oblasti zlepšovania štrukturálneho salda v prípade vážneho ekonomického poklesu v eurozóne ako celku.
- 12.26 Súčasná situácia podľa EK umožňuje členským krajinám dočasne sa odchýliť od požadovaného smerovania/udržiavania strednodobého rozpočtového cieľa. Členské štáty môžu požiadať o výnimku z pravidiel (plné využitie flexibility) v rámci pripravovaných programov stability (EK sa zasielajú do konca apríla 2020). EK zohľadní pri hodnotení členských štátov potrebu prijatia urgentných opatrení na potlačenie epidémie, úľavu systému zdravotníctva a riešenie jej negatívnych sociálno-ekonomických vplyvov.

11. Zmena v podmienkach OČR: Napríklad, ak má dieťa dvoch rodičov, jeden zostane na špeciálnej PN, dostáva 80 % priemerného platu, od prvého dňa by platila PN Sociálna poisťovňa. Alebo ak má dieťa jedného rodiča, alebo obaja rodičia sú zdravotníci, alebo pracujú v nepretržitých prevádzkach a nemôžu opustiť pracovné miesto, mohol by štát prideliť 600-eurový voucher, ktorý by na mesiac hradil opatrovatelku pre toto dieťa. O tomto opatrení sa bude ešte diskutovať.

- 12.27 Toto opatrenie zatiaľ nie je dostatočne špecifikované a navyše zamieňajú sa tu pojmy OČR (ošetrovanie člena rodiny) a PN (práceschopnosť). Z uvedeného dôvodu momentálne kvantifikujeme scenár, keď sa OČR zvýši na 80% mzdy z doterajších 55%. Prezentujeme vplyvy zvýšených výdavkov Sociálnej poisťovne oproti súčasnému spôsobu výpočtu dávky ošetrovnej, keďže tento efekt už máme započítaný (Pozri prílohu 1).
- 12.28 Navyše uvažujeme s poukazmi na opatrovanie detí pre zdravotníkov, policajtov a hasičov, ktorí nemôžu ostať s deťmi na OČR. Tu odhadujeme počet oprávnených osôb na 15 tisíc.
- 12.29 Za pravdepodobnejší označujeme variant, keď 50% oprávnených rodičov ostane doma na OČR.

Tabuľka 9: Vplyv zvýšenia dávky ošetrovnej podľa dĺžky trvania karantény a podielu využívania možnosti v oprávnenej skupine rodičov (v mil. eur)

Podiel rodičov na OČR		30%	50%
Počet rodičov na OČR		58 630	88 767
30 dní	Výdavky Sociálnej poisťovne	7	16
	Poukazy pre zdravotníkov (15 tis osôb)	9	9
	Celkový dopad na rozpočet verejnej správy	-16	-25

Zdroj: SIMTASK

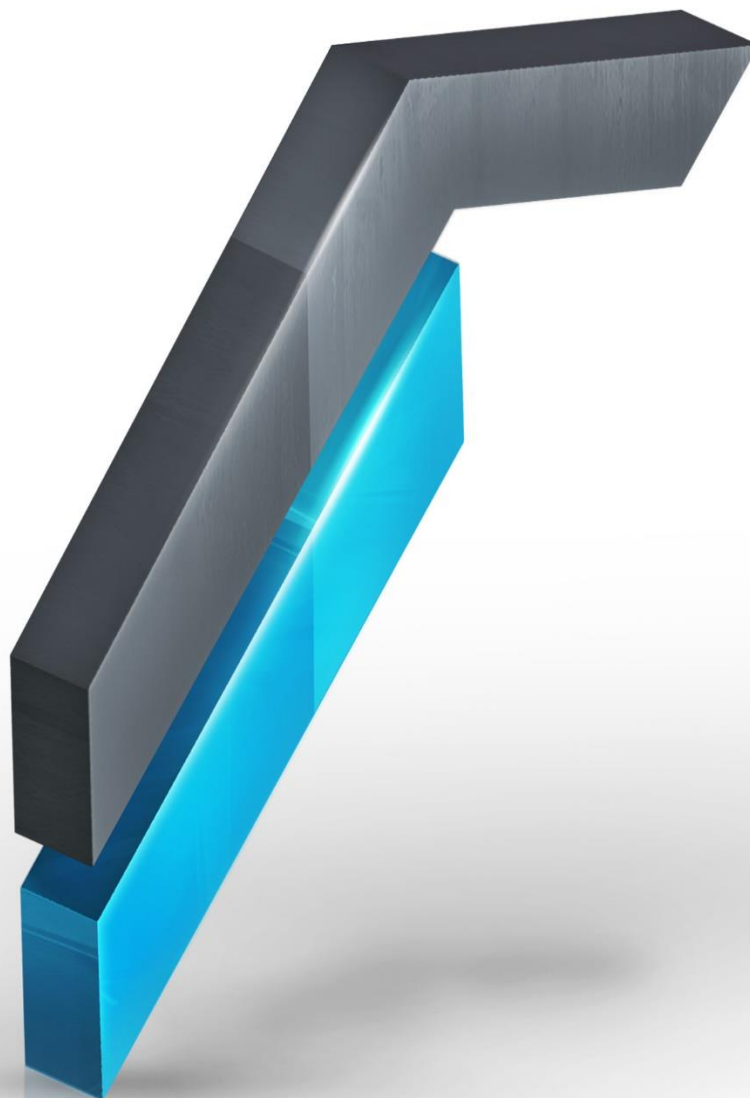
13. Príloha 5: Predpoklady použité pri odhade hrubého dlhu

- 13.1 Východiskom odhadu dlhu v jednotlivých scenároch je prognóza hrubého dlhu na konci roku 2020, ktorá zodpovedá odhadu deficitu verejnej správy vo výške 2,42 % HDP v roku 2020 zverejnenom RRZ vo februári 2020¹⁴.
- 13.2 K tejto hodnote sa pripočítali hotovostné vplyvy zmien v prognóze daňovo-odvodových príjmov a navrhovaných opatrení. Kvôli zjednodušeniu sa pri prognóze dlhu použil predpoklad, že jednotlivé vplyvy opatrení a zmien v daniach vyjadrené v metodike ESA2010 sú totožné s vplyvmi v hotovostnom vyjadrení. Jedinou výnimkou je odhad výpadku dane z príjmov právnických osôb, kde sme predpokladali, že polovica výpadku podľa metodiky ESA2010 sa prejaví až pri zúčtovaní dane v roku 2021.
- 13.3 Prognóza dlhu neuvažuje so žiadnymi zmenami v úrovni hotovostnej rezervy na konci roku 2020 v porovnaní s pôvodným odhadom dlhu.
- 13.4 Na vyjadrenie dlhu v pomere k HDP sa použil nominálny HDP z jednotlivých scenárov.

Tabuľka 10: Odhad dlhu (v mil. eur)

	scenár 1 + opatrenia 1 mesiac	scenár 2 + opatrenia 2 mesiace	scenár 3 + opatrenia 3 mesiace
1. Hrubý dlh VS k 31.12.2020 – prognóza z 02/2020	47 994	47 994	47 994
2. Zmena dlhu v jednotlivých scenároch:	1 723	3 201	4 878
- hotovostné výpadky daňovo-odvodových príjmov	704	1 727	2 949
- vplyv čerpania PN a OČR	349	698	1 047
- vplyv balíčka opatrení	570	676	782
- vplyv nákupov zdravotníckeho materiálu a iné opatrenia	100	100	100
3. Hrubý dlh VS k 31.12.2020 – scenáre (1+2)	49 717	51 195	52 872
(v % HDP)	51,6%	55,4%	60,6%
HDP b.c. (mil. eur)	96 342	92 446	87 256

¹⁴ Rozpočtový semafor RRZ z februára 2020: https://www.rozpoctovarada.sk/downloadz/semafor_2020_02.pdf



© Kancelária Rady pre rozpočtovú zodpovednosť, 2020

Imricha Karvaša 1
Bratislava 1, 813 25
Slovenská republika

www.rozpoctovarada.sk

Pri reprodukcii časti textu je potrebné uviesť okrem organizácie aj názov materiálu. Text neprešiel jazykovou korektúrou.