

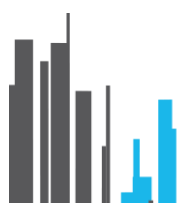


Rozpočet Kancelárie Rady pre rozpočtovú zodpovednosť na rok 2013

Schválené na zasadnutí RRZ 17.1.2013

Obsah

OBSAH	2
1. LEGISLATÍVNY RÁMEC A PRINCÍPY ZOSTAVENIA ROZPOČTU	3
2. NÁVRH ROZPOČTU NA ROK 2013	4
2.1 BILANCIA ROZPOČTU	4
2.2 NÁKLADY / VÝDAVKY	5
2.2.1 MZDOVÉ NÁKLADY	5
2.2.2 ZÁKONNÉ SOCIÁLNE NÁKLADY.....	7
2.2.3 VZDELÁVANIE	7
2.2.4 NÁKLADY NA REPREZENTÁCIU	8
2.2.5 CESTOVNÉ (ZPC)	8
2.2.6 PREVÁDZKOVÉ NÁKLADY	8
2.3 VÝNOSY / PRÍJMY.....	9
2.4 PLÁN OBSTARÁVANIA PRODUKTOV A SLUŽIEB.....	10

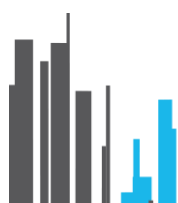


1. Legislatívny rámec a princípy zostavenia rozpočtu

Kancelária Rady pre rozpočtovú zodpovednosť (KRRZ) je v zmysle Čl. 3 ods. 7 ústavného zákona č. 493/2011 Z. z. o rozpočtovej zodpovednosti právnická osoba, ktorá vykonáva úlohy spojené s odborným, organizačným, administratívnym, personálnym a technickým zabezpečením činnosti Rady pre rozpočtovú zodpovednosť. Kanceláriu rady riadi a v jej mene vystupuje výkonný riaditeľ. Základné vzťahy medzi Radou pre rozpočtovú zodpovednosť (RRZ) a KRRZ upravuje štatút zo dňa 28.8.2012.

KRRZ zostavuje a predkladá rade návrh rozpočtu, ktorý je schválením radou záväzný a KRRZ sa ním riadi v priebehu roka. Prípadné zmeny v rozpočte podliehajú opätovnému schváleniu radou. Osobitný prístup sa uplatňuje pri mzdových nákladoch, kde sa pred uzavretím pracovno-právnych vzťahov vyžaduje súhlas RRZ alebo predsedu RRZ.

Štruktúra rozpočtu by mala zohľadňovať sústavu účtovníctva a účtovnú osnovu podľa zákona o účtovníctve a opatrení Ministerstva financií SR, ktorým sa ustanovujú podrobnosti o postupoch účtovania a účtovnej osnovy pre jednotky, ktoré nie sú založené alebo zriadené za účelom podnikania (t.j. účtovanie o výnosoch a nákladoch). Na druhej strane, RRZ schvaľuje záväzný celkový limit výdavkov. KRRZ by mala vyhodnocovať čerpanie rozpočtu v štruktúre v akej bol zostavený rozpočet.



2. Návrh rozpočtu na rok 2013

Rozpočet na rok 2013 je prvým rozpočtom, čomu zodpovedajú aj určité špecifiká. Doterajšie fungovanie KRRZ a RRZ v roku 2012 bolo v nábehovej fáze, čomu zodpovedala aj štruktúra a výška nákladov. Rok 2013 bude tiež nábehový, nakoľko prvýkrát bude RRZ fungovať celý rok, očakáva sa tiež mierny nárast počtu zamestnancov a predpokladajú sa náklady v doteraz nerealizovaných oblastiach ako vzdelávanie zamestnancov, budovanie dátových skladov a dovybavenie výpočtovou technikou. Predpokladá sa tiež stretnutie poradného orgánu RRZ zloženého z renomovaných zahraničných odborníkov v danej oblasti (Advisory Panel), ktoré si vyžiada dodatočné náklady. Predpokladá sa tiež organizovanie odborných konferencií.

Návrh rozpočtu je rozdelený do štyroch podkapitol. Prvá prezentuje sumárnu bilanciu so základnou štruktúrou výnosov a nákladov. V druhej a tretej časti sú detailnejšie popísané predpokladané náklady a výnosy. Posledná štvrtá časť poskytuje prehľad o predpokladanom obstarávaní tovarov a služieb.

Vzhľadom na to, že RRZ schvaľuje limit výdavkov a nie limit nákladov a zároveň je potrebné zabezpečiť dostatočnú likviditu KRRZ, sú všetky tabuľky doplnené aj o hotovostný koncept (príjmy a výdavky).

2.1 Bilancia rozpočtu

Celkové výnosy sa predpokladajú na úrovni 1 165,6 tis. EUR, ktoré sú tvorené najmä príspevkami Národnej Banky Slovenska určených na financovanie fungovania RRZ a KRRZ. Odhad príspevkov NBS je na základe predpokladaných hotovostných výdavkov¹ a cieľovaného koncového zostatku na bankovom účte na úrovni približne 150 tis. EUR².

Celkové náklady dosiahnu úroveň 1 157,2 tis. EUR. Z hľadiska štruktúry majú najväčší podiel na výdavkoch mzdové náklady (67%) nasledované prevádzkovými nákladmi (19%), nákladmi na cestovné (5%) a reprezentáciu (4%)³.

Predpokladá sa dosiahnutie kladného hospodárskeho výsledku na úrovni 8,4 tis. Eur a zostatok na bankovom účte k 31.12.2013 v sume 149,8 tis. Eur.

¹ Žiadosť o príspevky z NBS budú podávané v mesiaci po ukončení štvrťroka, pričom výšak žiadanej sumy bude zodpovedať sume 500 tis. EUR (1/4 z limitu 2,0 mil. Eur) zníženej o stav na bankovom účte ku koncu predchádzajúceho štvrťroka.

² Suma reprezentuje vykrytie nákladov fungovania KRRZ po dobu dvoch mesiacov.

³ Rozpočet predpokladá, že všetky obstarané tovary a služby v roku 2013 budú zaradené do spotreby a nebudú podliehať odpisom. V skutočnosti tak môže dôjsť k prerozdeleniu nákladov z položky „spotreba materiálu“ do položky „odpisy“ s pozitívnym vplyvom na hospodársky výsledok.



Bilancia rozpočtu (EUR)

	Podvojné účtovníctvo		Príjmy a výdavky	
	2012	2013	2012	2013
Výnosy / Príjmy	350 167	1 165 565	350 055	1 165 619
Príspevky z NBS	350 000	1 165 411	350 000	1 165 411
Náklady / Výdavky	226 534	1 157 171	246 596	1 119 243
Mzdové náklady	166 519	776 842	124 264	753 602
Zákonné sociálne náklady	1 454	9 134	1 247	8 942
Vzdelávanie	0	25 000	0	25 000
Náklady na reprezentáciu	2 669	44 600	1 421	45 849
Cestovné	10 144	60 000	10 144	60 000
Prevádzkové náklady	42 685	225 214	43 888	225 736
<i>Spotreba materiálu</i>	16 519	77 990	17 042	78 512
<i>Spotreba energií</i>	2 748	10 992	2 748	10 992
<i>Ostatné služby</i>	22 826	135 492	23 506	135 492
<i>Bankové poplatky</i>	592	740	592	740
Dane a poplatky	49	29	49	114
Kurzové straty	62	0	0	0
ODPISY /Nákup investičného majetku	2 952	16 351	65 584	0
Hospodársky výsledok / Saldo	123 634	8 394	103 458	46 376
Stav bankového účtu k 31.12.	-	-	103 458	149 834

2.2 Náklady / Výdavky

2.2.1 Mzdové náklady

Návrh rozpočtu predpokladá mierny **nárast počtu zamestnancov z 12 na 17**, čo je navýšenie počtu miest o 5 osôb. Z pohľadu štruktúry sa predpokladá navýšenie predovšetkým počtu analytikov (+4), ktoré je potrebné pre adekvátne pokrytie agendy RRZ. Okrem toho sa tiež predpokladá posilnenie sekretariátu (+1), ktoré je potrebné pre zabezpečenie zastupiteľnosti a plynulého chodu sekretariátu.

Prehľad počtu zamestnancov KRRZ a členov RRZ

	31.12.2012	31.12.2013	Zmena
RRZ	3	3	0
KRRZ	9	14	5
Výkonný riaditeľ	1	1	0
Sekretariát	1	2	1
Analytici	7	11	4
Spolu RRZ a KRRZ	12	17	5

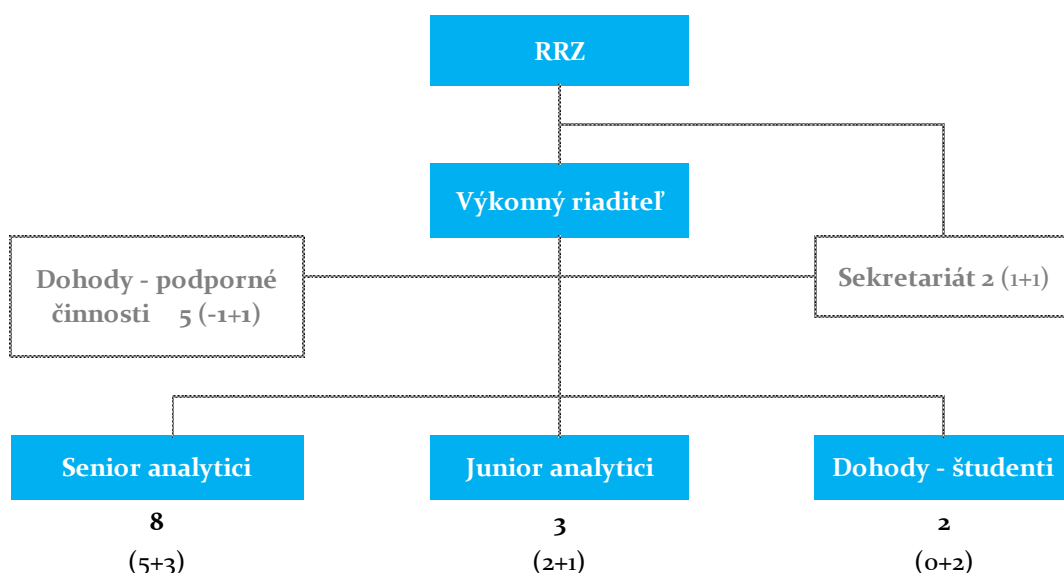


Okrem zvýšenia počtu riadnych zamestnancov rozpočet predpokladá vytvorenie dvoch analytických miest vhodných pre **študentov** vo forme práce na dohodu.

KRRZ pre potreby zabezpečenia chodu mala v roku 2012 uzavreté **dohody o pracovnej činnosti** s piatimi externými spolupracovníkmi zabezpečujúcimi personálnu agendu, účtovníctvo, právne služby, administratívnu podporu a poradenstvo v oblasti verejného obstarávania. V roku 2013 sa očakáva zachovanie celkového počtu dohôd s tým, že dôjde k ukončeniu dohody pre administratívnu podporu a nahradí sa dohodou o zabezpečení služieb BOZP a OPP, ktoré sú zákonnou požiadavkou vyplývajúcou z platnej legislatívy.

Uzatvorenie pracovných pomerov sa predpokladá postupne v priebehu roka 2013.

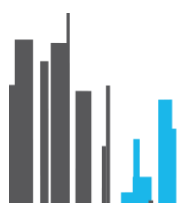
Organizačná štruktúra RRZ a KRRZ k 31.12.2013



Celkové mzdové náklady, vrátane sociálnych a zdravotných odvodov platených zamestnávateľom sa v roku 2013 predpokladajú na úrovni 776,8 tis. Eur.

V rozpočte sa navrhuje vytvoriť rezerva pre predpokladané **zvyšovanie plátov** vo výške 16,3 tis. Eur. Rezerva bude použitá v prípade, že dôjde v individuálnych prípadoch k opodstatneným dôvodom pre zvýšenie platu po ukončení skúšobnej doby novoprijatých zamestnancov.

Navrhuje sa tiež vytvoriť priestor pre vyplatenie **odmien** za rok 2013 v celkovej výške 67,7 tis. Eur, čo predstavuje približne 15% z objemu vyplatených miezd (mimo členov RRZ). V priemere to predstavuje 2 platy na jedného zamestnanca KRRZ a vybraných dohodárov.



Prehľad mzdových nákladov a výdavkov v roku 2012 a 2013 (EUR)

	Podvojný účtovníctvo		Výdavky	
	2012	2013	2012	2013
Mzdové náklady/výdavky	166 519	776 842	124 264	754 634
- Mzdy zamestnancov a členov RRZ k 31.12.2012	166 519	552 552	124 264	548 893
- Mzdy a platy	140 600	431 320	106 347	429 977
- Sociálne a zdravotné poistenie	25 919	121 232	17 917	118 916
- Mzdy novoprijatých zamestnancov	-	130 024	-	113 088
- Mzdy a platy	-	96 350	-	83 800
- Sociálne a zdravotné poistenie	-	33 674	-	29 288
- Rezerva na zvýšenie plátov	-	16 573	-	14 960
- Mzdy a platy	-	12 980	-	11 715
- Sociálne a zdravotné poistenie	-	3 593	-	3 245
- Odmeny	-	67 693	-	67 693
- Mzdy a platy	-	54 790	-	54 790
- Sociálne a zdravotné poistenie	-	12 903	-	12 903
- Odchodné , odstupné	-	10 000	-	10 000
- Mzdy a platy	-	7 431	-	7 431
- Sociálne a zdravotné poistenie	-	2 569	-	2 569

2.2.2 Zákonné sociálne náklady

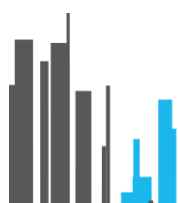
Zákonné sociálne náklady v podobe poskytovania príspevku na stravovanie a tvorbu sociálneho fondu sa predpokladajú na úrovni 9,1 tis. Eur. V priebehu roka 2013 sa predpokladá u sociálneho fondu okrem tvorby aj jeho použitie na niektoré zo zákona povolených účelov, napríklad príspevkov na stravovanie, spoločné firemné aktivity, a pod.

Prehľad zákonných sociálnych nákladov/výdavkov v roku 2012 a 2013 (EUR)

	Podvojný účtovníctvo		Výdavky	
	2012	2013	2012	2013
Zákonné sociálne náklady	1 454	9 134	1 247	8 942
- Stravné lístky	1 247	6 996	1 247	6 876
- Sociálny fond	207	2 139	0	2 066

2.2.3 Vzdelávanie

V roku 2013 sa vytvára priestor pre odborné vzdelávanie zamestnancov KRRZ a členov RRZ. Cieľom je poskytnúť vzdelávanie v zahraničných inštitúciách v tých oblastiach, ktoré sú z pohľadu fungovania KRRZ kľúčové. Predpokladaný rozpočet na úhradu poplatkov za školenia (mimo cestovného) sa rozpočtuje na úrovni 25 tis. EUR.



2.2.4 Náklady na reprezentáciu

Náklady na reprezentáciu sa rozpočtujú na úrovni 23,6 tis. Eur. Z pohľadu štruktúry nákladov ide o náklady na reprezentáciu členov RRZ a výkonného riaditeľa v celkovej výške 8000 EUR (limit 2000 EUR/osoba), náklady na reprezentáciu sekretariátu (občerstvenie pre návštevy, tlačové konferencie a pod.), náklady na úhradu leteniek a hotelov pre stretnutie poradného orgánu (Advisory Panel) a úhrada nákladov na cestovné a ubytovanie pre pozvaných účastníkov konferencií RRZ. Okrem toho pod reprezentačné patria aj reklamné predmety slúžiace na reprezentáciu RRZ.

Náklady/Výdavky na reprezentáciu v roku 2012 a 2013 (EUR)

	Podvojný účtovníctvo		Výdavky	
	2012	2013	2012	2013
Náklady na reprezentáciu	2 669	44 600	1 421	45 849
- RRZ	562	6 000	562	6 000
- Výkonný riaditeľ		2 000		2 000
- Sekretariát	175	2 000	175	2 000
- Advisory Panel		12 000		12 000
- Konferencie RRZ		20 000		20 000
- Reklamné predmety	1 932	2 600	684	3 849

2.2.5 Cestovné (ZPC)

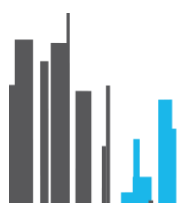
Vzhľadom na absenciu historických údajov je veľmi obtiažne určiť výšku nákladov na cestovné členov RRZ a zamestnancov KRRZ (letenky, ubytovanie, stravné). Očakáva sa však nárast počtu ciest súvisiacich s agendou a vzdelávacími aktivitami. Rozpočet predpokladá celkové náklady/výdavky na úrovni 60 tis. EUR.

Náklady/Výdavky na cestovné v roku 2012 a 2013 (EUR)

	Podvojný účtovníctvo		Výdavky	
	2012	2013	2012	2013
Náklady na cestovné	10 144	60 000	10144	60 000

2.2.6 Prevádzkové náklady

Prevádzkové náklady vo výške 219,9 tis. Eur sú ovplyvnené rozpočtovaním všetkých novoobstaraných tovarov v kategórii „spotreba materiálu“. V skutočnosti však môže dôjsť k presunu časti výdavkov do položky odpisy pokiaľ suma presiahne zákonom stanovenú hranicu. Ide najmä o náklady na výpočtovú techniku a software.



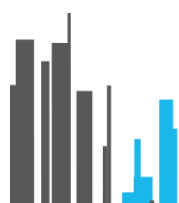
Prevádzkové náklady / výdavky v roku 2012 a 2013 (EUR)

	Podvojný účtovníctvo		Výdavky	
	2012	2013	2012	2013
Prevádzkové náklady	42 685	225 214	42 685	225 736
Spotreba materiálu	16 519	77 990	16 519	78 512
- kancelárske potreby	4 923	4 000	4 923	4 000
- tonery	2 196	4 500	2 196	4 500
- noviny, časopisy a literatúra	241	2 300	241	2 300
- Kancelárske stroje a nábytok	8 416	2 800	8 416	2 800
- telefóny (prístroje)	106	200	106	200
- Software	0	9 190	0	9 712
- výpočtová technika	0	55 000	0	55 000
- ostatná spotreba materiálu	637	0	637	0
Spotreba energií	2 748	10 992	2 748	10 992
Ostatné služby	22 826	135 492	22 826	135 492
- prenájom priestorov NBS	6 422	24 976	6 422	24 976
- služby súvisiace s prenájomom	664	2 329	664	2 329
- telefónne pevné linky	81	1 200	81	1 200
- pevný internet Orange	0	4 500	0	4 500
- služobné mobily	177	5 720	177	5 720
- služobný mobilný internet	20	545	20	545
- správa domén	48	58	48	58
- web hosting a správa webu	2 455	1 960	2 455	1 960
- servisná podpora Datalan (router)	3 037	1 056	3 037	1 056
- inzercia (Profesia.sk)	312	150	312	150
- taxi (vrátane letiska)	140	1 200	140	1 200
- poštovné	0	200	0	200
- prenájom MS Office 365	153	4 439	153	4 439
- cestovné poistenie	0	1 000	0	1 000
- hotely a kongresové sály - prenájom	153	3 160	153	3 160
- preklady do angličtiny	0	5 000	0	5 000
- poradenské služby	0	5 000	0	5 000
- licencie	8 228	73 000	8 228	73 000
- ostatné služby	936	0	936	0
Bankové poplatky	592	740	592	740

2.3 Výnosy / Príjmy

Výnosy sa v roku 2013 očakávajú na úrovni 1 158,9 tis. Eur a tvoria ich najmä príspevky z NBS.

Štruktúra výnosov / príjmov v roku 2012 a 2013 (EUR)



	Podvojný účtovníctvo		Príjmy	
	2012	2013	2012	2013
Výnosy	350 167	1 165 565	350 055	1 165 619
Úrokové výnosy	109	154	545	209
Kurzové zisky	58	0	0	0
Príspevky z NBS	350 000	1 165 411	350 000	1 165 411

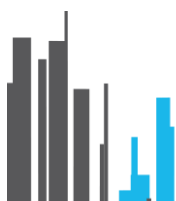
2.4 Plán obstarávania produktov a služieb

Nižšie je uvedený detailnejší pohľad na plánované obstarávania v roku 2013. Celková suma obstarania dosahuje úroveň 157,1 tis. EUR.

- **Reklamné predmety** – náklady na výrobu vizitiek, hlavičkových papierov a ďalších reklamných predmetov podľa potreby.
- **Kancelárske potreby a tonery** – náklady na bežnú prevádzku kancelárií a tlačiarň, vrátane papiera.
- **Kancelárske stroje a nábytok** – v prípade potreby doplnenie kancelárskych strojov a zariadenia kancelárií (napr. kancelárske stoličky).
- **OS WIN 7 PRO ENG** – zakúpenie licencií pre potreby nových zamestnancov

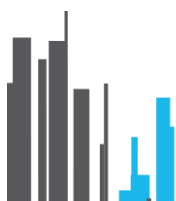
Plán obstarávania produktov a služieb v roku 2013 (EUR)

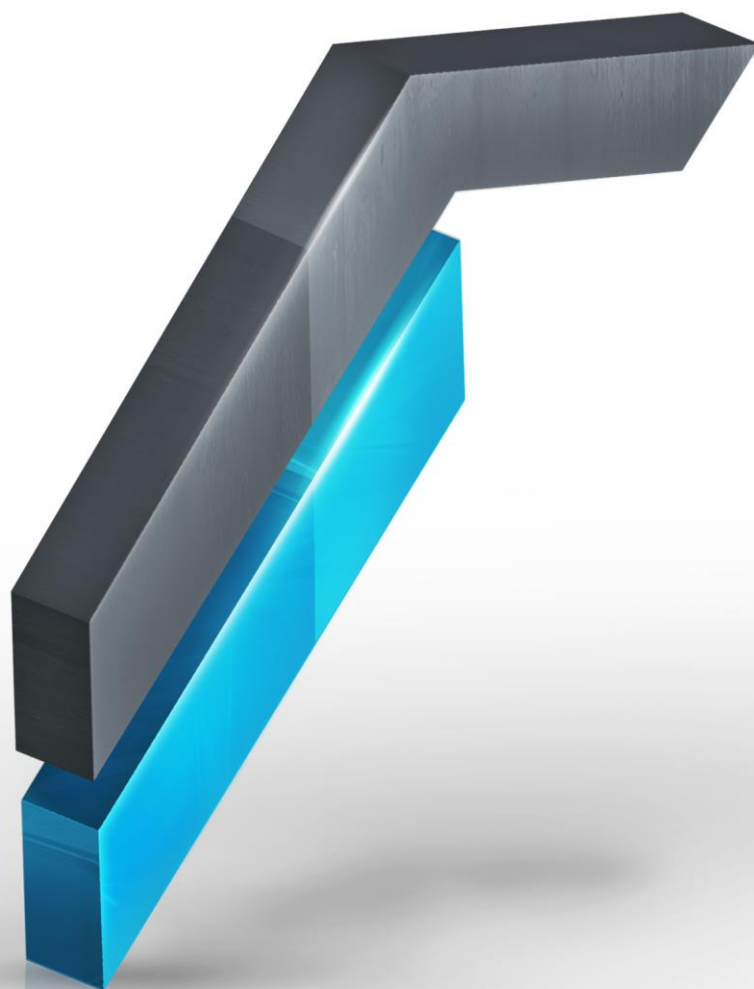
Náklady na reprezentáciu	2 600
Reklamné predmety	2 600
Spotreba materiálu	75 490
Kancelárske potreby	4 000
Tonery	4 500
Kancelárske stroje a nábytok	2 800
Software	9 190
- OS WIN 7 PRO ENG (5x)	1 000
- STATA MP4 (4x)	7 740
- Adobe Acrobat Standard (2x)	450
Výpočtová technika	55 000
- LAN káble	200
- Predlžovačky elektr. napätia a iné	100
- Pracovné stanice (15x)	34 700
- Budovanie dátových skladov	20 000
Ostatné služby	79 000
Cestovné poistenie	1 000
Preklady do angličtiny	5 000



Licencie	73 000
- ESET Endpoint Security (4x)	200
- Reuters / Bloomberg (1x)	21 600
- EPI právny systém (2x)	1 200
- Aktualizácie a doplnky (napr. Matlab)	10 000
- Sprístupnenie dát, licencie	40 000
Investičný majetok (odpisované)	0
Spolu	157 090

- **STATA MP4** – zakúpenie licencií pre rýchlejšiu prácu s veľkými databázami. Nákup sa bude realizovať až po dôslednom zmapovaní potrieb.
- **Adobe Acrobat Standard** – zakúpenie dvoch licencií pre zamestnancov spravujúcich web RRZ.
- **LAN kábel a predlžovacie káble** – príslušenstvo potrebné k zapojeniu pracovných staníc, ktoré momentálne používame zapožičané od NBS.
- **Pracovné stanice** – zakúpenie pracovných staníc pre zamestnancov (desktopy, laptopy), čím dôjde k úplnej obnove výpočtovej techniky s možnosťou vrátenia v súčasnosti prenajatých staníc od NBS.
- **Budovanie dátových skladov** – vybudovanie strediska pre ukladanie a archiváciu veľkých databáz údajov.
- **Cestovné poistenie** – zakúpenie cestovného poistenia pre zamestnancov KRRZ, ktoré je nevyhnutné pri zahraničných pracovných cestách.
- **Preklady do angličtiny** – výber dodávateľa prekladov zo slovenského do anglického jazyka. Predpokladá sa spustenie anglickej verzie internetovej stránky a úplne alebo čiastočne preklady oficiálnych publikácií RRZ.
- **ESET Endpoint Security** – dokúpenie licencií z dôvodu nárastu počtu zamestnancov
- **Reuter/Bloomberg** – zakúpenie jednej licencie na používanie spravodajského systému (pasívny prístup).
- **EPI právny systém** – zakúpenie dvoch ročných licencií na používanie portálu zaoberajúceho sa právnymi predpismi, legislatívou, potrebnou pre operatívnu prácu KRRZ.
- **Aktualizácie** – položka predstavuje rezervu na prípadné dodatočné požiadavky na software, napr. doplnkové moduly Matlab
- **Sprístupnenie dát, licencie** – v súvislosti s budovaním dátových skladov sa predpokladajú náklady na získavanie údajov, pričom pôjde pravdepodobne o jednorazové náklady.





**Kancelária Rady pre
rozpočtovú zodpovednosť**

Imricha Karvaša 1
Bratislava 1
813 25
Slovakia



www.rozpoctovarada.sk