



Najlepšie zarábajúci zamestnanci na Slovensku: kto sú a čo robia

Michal Horváth a Zuzana Siebertová

Príloha ku komentáru 1/2015

1. Úvod

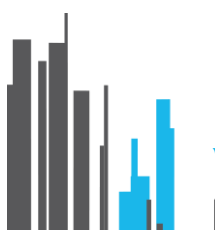
V poslednom období sa v medzinárodnej odbornej diskusii venuje veľa pozornosti otázke príjmových a majetkových nerovností. Niektorí v náraste nerovností vidia prirodzený a neodvratiteľný dôsledok globalizácie a súvisiaceho nárastu návratnosti ľudského kapitálu. Iní ju zdôvodňujú rentierskym správaním vrcholových manažérov a schopnosťou bohatej vrstvy účinne ovplyvniť tvorbu (daňovej) politiky vo svoj prospech. Podľa druhej skupiny, v súčasnosti pozorované nadmerné nerovnosti ohrozujú ekonomický rast a spoločenskú stabilitu. Podľa prvej, riešenie nerovnosti pomocou redistribúcie navrhované druhou skupinou by mohlo utlmiť aktivitu šikovných a inovácie, a tým zmenšiť celkové bohatstvo spoločnosti.

Dostupné údaje potvrdzujú, že najbohatší zamestnanci v roku 2013 sú prevažne muži, vo vekovej kategórii 35-44, s vysokoškolským vzdelaním, pracujúci v Bratislave ako vedúci pracovníci alebo špecialisti v priemysle, obchode, službách, v oblasti informačných technológií, ako aj vo verejnej správe. Zaujímavý je fakt, že v hornom percentile zamestnancov *nebadáť* príjmové rozdiely charakteristické pre celkovú populáciu, či už ide o rozdiely v dôsledku pohlavia, veku, regiónu, ba dokonca ani odvetvia národného hospodárstva. Príjem najlepšie zarábajúcich pozostáva vo väčšej miere z pravidelných a nepravidelných odmien v porovnaní s „radovými zamestnancami“ a lepšie zarábajúci pracujú tiež viac hodín. Podľa údajov z roku 2012 a 2013, najlepšie zarábajúci majú taktiež najvyššiu pravdepodobnosť zostať vo svojej príjmovej skupine z roka na rok.

Údaje naznačujú, že príjmové nerovnosti sa oproti roku 2003 zvýšili. Kým na to, aby sa zamestnanec kvalifikoval do horného 1 percenta najlepšie zarábajúcich mu v roku 2003 stačilo zarobiť 3,8 násobok priemerného príjmu, v roku 2013 už musel zarobiť 4,2 násobok priemeru. Podobné smerovanie naznačujú aj iné ukazovatele príjmovej nerovnosti vypočítané na údajoch z výberového štatistického zisťovania ISPZ z roku 2013.

Slovenský systém priamych daní a odvodov je progresívny. Mieru progresivity naznačuje aj to, že horné 1 percento zamestnancov odvedie až 8,3 percenta celkových daní a odvodov zo zamestnaneckých zárobkov, pričom ich príjem predstavuje 6,8 percenta celkových zamestnaneckých príjmov. Štátu priemerne odvedú približne 29 percent svojho zamestnaneckého príjmu formou daní a odvodov. Horné jedno percento zamestnancov podľa hrubého príjmu zaplatilo v roku 2013 na dani z príjmov a odvodoch približne toľko ako dolná štvrtina zamestnancov, pričom úhrn ich miezd predstavuje ekvivalent úhrnu miezd dolných 16 percent zamestnancov podľa príjmu.

Obmedzená dostupnosť údajov nám neumožňuje detailnejšiu analýzu rozšírenú na celkový príjem všetkých daňovníkov a nielen zamestnancov, čo je bežné vo vyspelých krajinách. Existujúce údaje nám umožňujú povedať len veľmi málo o majiteľoch podnikov a samostatne zárobkovo činných osobách, pre ktorých daň z príjmu a odvody sociálneho poistenia nemusia byť dôležitou formou platenia príspevkov štátu. Je preto veľmi dôležité investovať do tvorby lepších a navzájom konzistentne prepojených databáz o príjme, majetku a spotrebe obyvateľstva v záujme kvalitnejšej diskusie o spoločenských nerovnostiach, ako aj podrobnejšej pozitívnej a normatívnej analýze rôznych foriem zdaňovania.



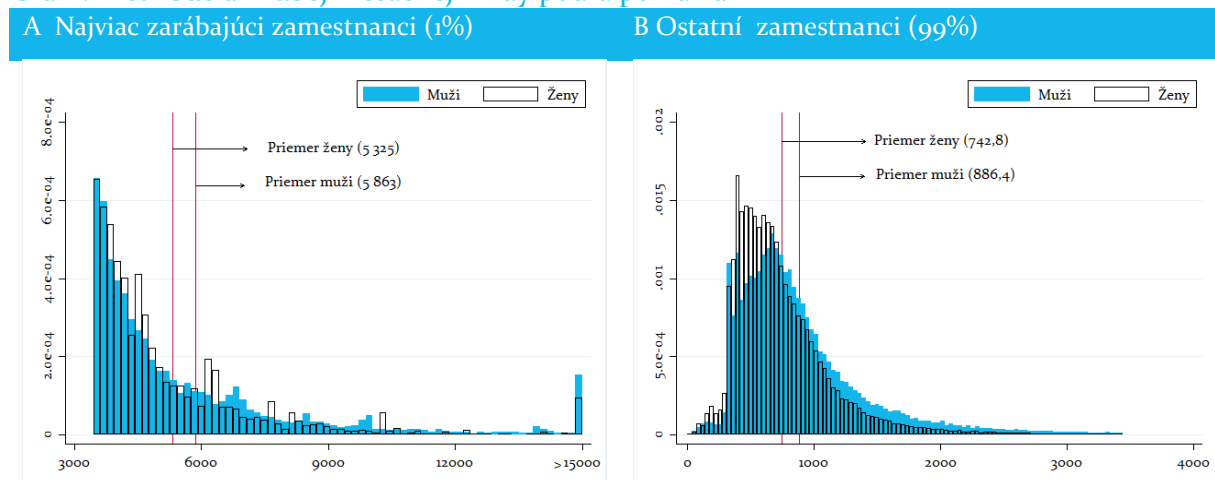
Zvyšok štúdie je členený nasledovne. V druhej časti prezentujeme základné údaje o najbohatších zamestnancoch. V tretej časti sa bližšie pozeráme na štruktúru ich príjmu a odpracované hodiny. Štvrtá časť štúdie je pokusom o porovnanie so stavom z roku 2003. V piatej časti hodnotíme prínos najbohatších zamestnancov pre daňovo-odvodový systém.

2. Charakteristika najlepšie zarábajúcich zamestnancov

Socio-demografická charakteristika najlepšie zarábajúcich zamestnancov na Slovensku v roku 2013 nie je prekvapivá. Dobre zarábajúcich žien je pomerne málo, avšak platovo sa v tejto kategórii približujú k mužom viac ako menej zarábajúce ženy.

Vo vzorke 99% zamestnancov zoradených podľa výšky pracovného príjmu, to jest všetkých zamestnancov bez 1% najlepšie zarábajúcich, sú muži a ženy zastúpení približne rovnakým pomerom (detailné čísla sú uvedené v Tabuľke A1 v prílohe). Avšak sumárna štatistika početností ukazuje, že medzi 1% najlepšie platených zamestnancov patrí len približne 21% žien. Graf 1 znázorňujúci distribúciu hrubej mesačnej mzdy podľa pohlaví potvrdzuje, že ženy zarábajú menej ako muži. Priemerný rozdiel vo výške príjmu je v skupine 1% najlepšie zarábajúcich 9% a je podstatne menší v porovnaní so skupinou ostatných 99% zamestnancov, kde priemerný rozdiel v platoch dosahuje hodnotu až 16%.

Graf 1: Distribúcia hrubej mesačnej mzdy podľa pohlavia



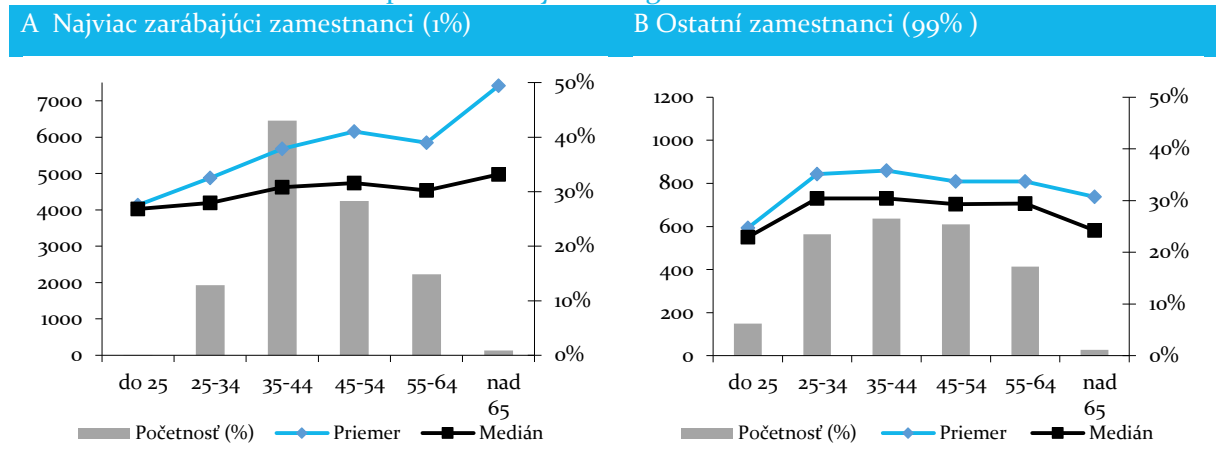
Zdroj: ISPZ, KRRZ

Podľa ekonomickej teórie ľudského kapitálu by mal mať vekovo-príjmový profil konkávny tvar (tvar obráteného U): najprv príjmy s vekom rastú, po dosiahnutí vrcholu v strednom veku začnú klesať. V grafe 2 je znázornený vekovo-príjmový profil zamestnancov v oboch skupinách. Kým v skupine 99% zamestnancov vekovo-príjmový profil má tvar obráteného U, v skupine 1% najlepšie platených to nie je úplne zrejmé. Aj v tejto skupine príjem rastie s vekom, avšak najvyšší príjem má veková kategória nad 65 rokov. Táto veková kategória je však veľmi málo početná (0,9%) a vysoký priemerný príjem vzniká kvôli niekoľkým nadmerným hodnotám, o čom svedčí aj veľký rozdiel medzi priemernou a mediánovou hodnotou.



Najpočetnejšou vekovou kategóriou medzi 1% najlepšie zarábajúcimi, a rovnako aj medzi ostatnými zamestnancami, sú 35 až 44 roční. Tí tvoria až 43% z najlepšie platených, kým rovnaká veková skupina ostatných zamestnancov je zastúpená 27%.

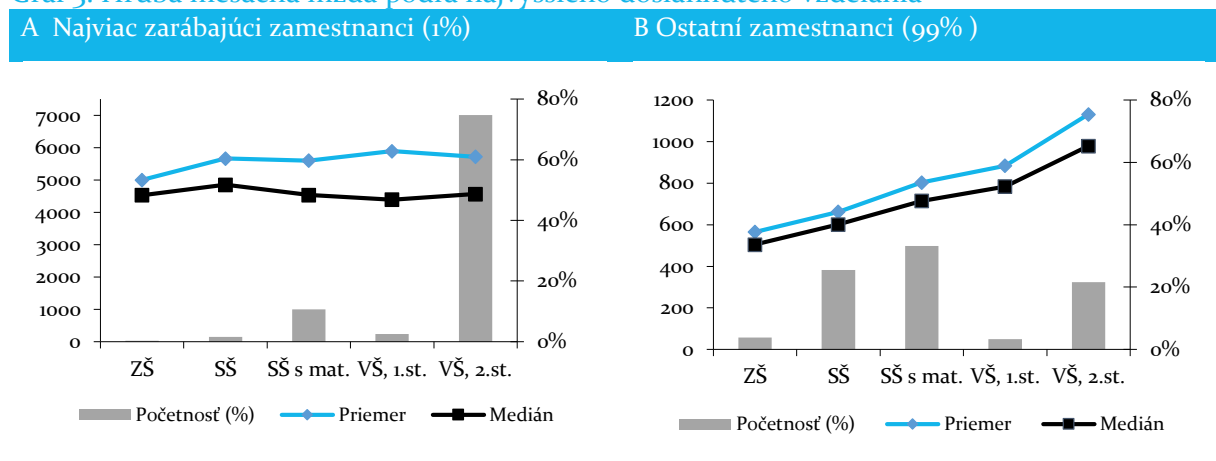
Graf 2: Hrubá mesačná mzda podľa vekových kategórií



Zdroj: ISPZ, KRRZ

Takmer 75% z najlepšie zarábajúcich ukončilo vysokoškolské vzdelanie 2. stupňa, kým v skupine ostatných zamestnancov sú vysokoškolsky vzdelaní zastúpení len 22%. Najpočetnejšou skupinou medzi ostatnými zamestnancami sú pracovníci so stredoškolským alebo úplným stredoškolským vzdelaním, ktorí tvoria až 59%. Graf 3 ďalej znázorňuje, že v skupine najlepšie platených zamestnancov sú rozdiely v mzdách v závislosti od vzdelania relatívne malé. Naopak, v skupine ostatných zamestnancov priemerná aj mediánová mzda rastie spolu so zvyšujúcim sa vzdelaním zamestnancov.

Graf 3: Hrubá mesačná mzda podľa najvyššieho dosiahnutého vzdelania



Zdroj: ISPZ, KRRZ



Väčšina (viac ako 83%) najlepšie zarábajúcich zamestnancov pracuje v prvých troch hlavných triedach zamestnaní podľa klasifikácie SK ISCO-o8, čiže pracujú ako zákonodarcovia, riadiaci pracovníci (57%), špecialisti (19%) a technickí a odborní pracovníci (7%). Podiel zamestnaní v prvých troch triedach v skupine ostatných zamestnancov je okolo 35%, detailné výsledky sú uvedené v Tabuľke 1.

Tabuľka 1: Početnosť a hrubá mesačná mzda príjmových skupín podľa hlavných tried klasifikácie zamestnaní SK ISCO-o8

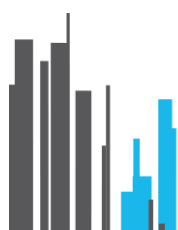
Pracovná činnosť podľa SK ISCO-o8	Najviac zarábajúci zamestnanci (1%)			Ostatní zamestnanci (99%)		
	Podiel (%)	Mzda priemer (eur)	Mzda medián (eur)	Podiel (%)	Mzda priemer (eur)	Mzda medián (eur)
1 Zákonodarcovia, riadiaci pracovníci	57,2	6 087,4	4 750,0	4,7%	1 445,0	1 278,8
2 Špecialisti	19,4	4 763,3	4 171,0	16,4%	1 056,4	920,7
3 Technickí a odborní pracovníci	6,5	5 170,0	4 259,3	14,5%	959,0	869,7
4 Administratívni pracovníci	0,4	4 386,4	4 124,8	7,5%	717,6	659,8
5 Pracovníci v službách a obchode	0,5	4 606,6	4 239,9	10,7%	562,5	505,8
6 Kvalifikovaní pracovníci v poľnohospodárstve	0,0			0,7%	591,5	560,6
7 Kvalifikovaní pracovníci a remeselníci	0,4	4 652,6	4 062,9	10,5%	770,4	707,5
8 Operátori a montéri strojov	0,9	5 327,6	5 533,3	14,0%	725,2	676,7
9 Nekvalifikovaní pracovníci	0,0	3 575,4	3 575,4	7,6%	484,8	439,3
o Neuvedené povolanie	14,7	6 139,4	4 767,8	13,4%	736,6	615,6

Zdroj: ISPZ, KRRZ

V Tabuľke 2 je uvedených desať najpočetnejších zamestnaní najlepšie zarábajúcich v podrobnejšej klasifikácii SK ISCO-o8. Pri pohľade na podrobnejšiu klasifikáciu zamestnaní sa ukazuje, že najviac najlepšie platených pracuje v riadiacich funkciách v administratíve a v službách, kým špecialisti a odborní pracovníci sú zastúpení v menšom počte.

Z pohľadu charakteristiky firiem, v ktorých zamestnanci pracujú, viac ako 65% najlepšie platených pracuje vo veľkých firmách s viac ako 100 zamestnancami a až 70% v bratislavskom kraji.

Z hľadiska ekonomickej činnosti firiem, najlepšie zarábajúci pracujú najmä v oblasti priemyslu (22%), veľkoobchodu a maloobchodu (16%), v oblasti informačných technológií (16%), v oblasti odborných, technických a vedeckých činností (12%) a v oblasti finančnictva a poisťovníctva (10%).



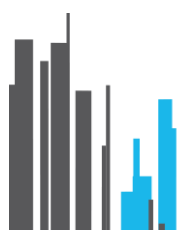
Tabuľka 2: Početnosť príjmových skupín a hrubá mesačná mzda podľa podrobnejšej klasifikácie zamestnaní SK ISCO-o8

Pracovná činnosť podľa SK ISCO-o8	Najviac zarábajúci zamestnanci (1%)			Ostatní zamestnanci (99%)		
	Podiel (%)	Mzda priemer (eur)	Mzda medián (eur)	Podiel (%)	Mzda priemer (eur)	Mzda medián (eur)
12 Riadiaci pracovníci (manažéri) administratívnych, podporných a obchodných činností	23,0	5 830,4	4 854,8	1,2	1 556,0	1 368,1
13 Riadiaci pracovníci (manažéri) vo výrobe a v špecializovaných službách	16,4	5 602,5	4 546,5	1,6	1 480,2	1 325,3
11 Zákonodarcovia, vysokí štátni úradníci a najvyšší predstavitelia podnikov a organizácií	8,8	7 898,1	5 592,9	0,6	1 615,4	1 555,9
25 Špecialisti v oblasti informačných a komunikačných technológií	7,4	4 854,0	4 300,2	1,2	1 616,4	1 488,8
24 Špecialisti administratívnych, podporných a obchodných činností	6,4	4 750,3	4 140,7	2,5	1 326,8	1 179,2
33 Odborní pracovníci administratívnych, podporných a obchodných činností	3,9	5 022,3	4 208,9	7,2	975,2	881,2
14 Riadiaci pracovníci (manažéri) v ubytovacích, reštauračných, obchodných a v ostatných službách	3,2	5 472,8	4 439,3	0,6	1 080,2	924,3
21 Špecialisti v oblasti vedy a techniky	2,6	4 821,3	4 136,7	2,1	1 240,5	1 122,2
31 Technici a odborní pracovníci v oblasti vedy a techniky	2,0	5 632,4	4 612,0	3,7	1 057,2	955,2
22 Špecialisti v zdravotníctve	1,3	4 352,1	3 926,5	2,5	1 103,5	967,9

Zdroj: ISPZ, KRRZ

Detailná sumárna štatistika v Tabuľke A2 v prílohe ďalej ukazuje, že existujú podstatne menšie rozdiely medzi výškou priemernej mzdy najlepšie platených zamestnancov v jednotlivých ekonomických sektoroch v porovnaní so skupinou ostatných, kde sú rozdiely v priemerných mzdách v sektoroch výrazne väčšie. Najvyššiu priemernú a zároveň aj mediánovú mzdu v skupine najlepšie platených zarábajú v sektore administratívnych a podporných služieb. Zároveň v skupine ostatných zamestnancov je tento sektor tým, v ktorom sú druhé najnižšie priemerné mzdy.

Medziročné porovnanie presunov zamestnancov rámci príjmovej distribúcie je znázornené v Tabuľke 3. Na základe údajov zo Sociálnej poisťovne z rokov 2012 a 2013 vyplýva, že veľká časť zamestnancov ostáva medziročne v rovnakom príjmovom pásme, pričom ich podiel je najvyšší v 9. a 10. decile. Až 70,3% zamestnancov, ktorí boli v skupine 1% najlepšie zarábajúcich v roku 2013 patrilo medzi najlepšie zarábajúcich aj v roku 2012 a takmer 95% z najlepšie platených v roku 2013 sa nachádzalo v 10. decile aj v roku 2012. So zvyšujúcim sa príjmom rastie počet ľudí, ktorí sa nachádzajú vo vzorke v oboch rokoch (údaj „podiel priradení“), pričom v najvyšších troch deciloch podiel presahuje hodnotu 90%. Tento fakt môže poukazovať nato, že



zamestnanci s nízkym príjmom (a zrejme s nízkou kvalifikáciou) sú častejšie nezamestnaní ako ľudia s vyššími príjmami.

Tabuľka 3: Rozdelenie zamestnancov do príjmových skupín v rokoch 2012 a 2013 (podiel v %)

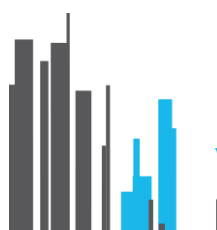
	2013	decil 1	decil 2	decil 3	decil 4	decil 5	decil 6	decil 7	decil 8	decil 9	decil 10	top 1
2012												
decil 1		55,8	20,0	7,2	3,9	2,2	1,2	0,8	0,5	0,3	0,3	0,3
decil 2		19,0	57,5	18,6	5,2	2,1	1,2	0,7	0,4	0,3	0,2	0,1
decil 3		9,1	12,0	53,0	20,4	5,2	2,1	1,2	0,6	0,3	0,2	0,1
decil 4		5,8	4,3	12,2	49,4	21,5	5,6	2,3	1,1	0,5	0,3	0,2
decil 5		3,4	2,3	3,9	12,9	47,7	22,2	5,9	2,1	0,8	0,3	0,2
decil 6		2,4	1,3	2,1	4,1	14,6	48,1	21,4	5,1	1,5	0,6	0,4
decil 7		1,7	1,0	1,3	1,9	3,9	14,8	49,9	21,2	3,8	0,9	0,6
decil 8		1,2	0,7	0,8	1,0	1,5	3,2	14,9	55,6	18,9	1,8	0,9
decil 9		0,9	0,5	0,5	0,6	0,8	1,0	2,3	12,4	65,7	13,2	2,5
decil 10		0,7	0,4	0,4	0,4	0,4	0,4	0,6	1,1	7,9	82,3	94,7
top 1												70,3
podiel priradení		64,1	77,7	80,7	83,4	86,2	88,5	89,5	90,1	91,1	91,9	92,8

Zdroj: Sociálna poisťovňa, KRRZ

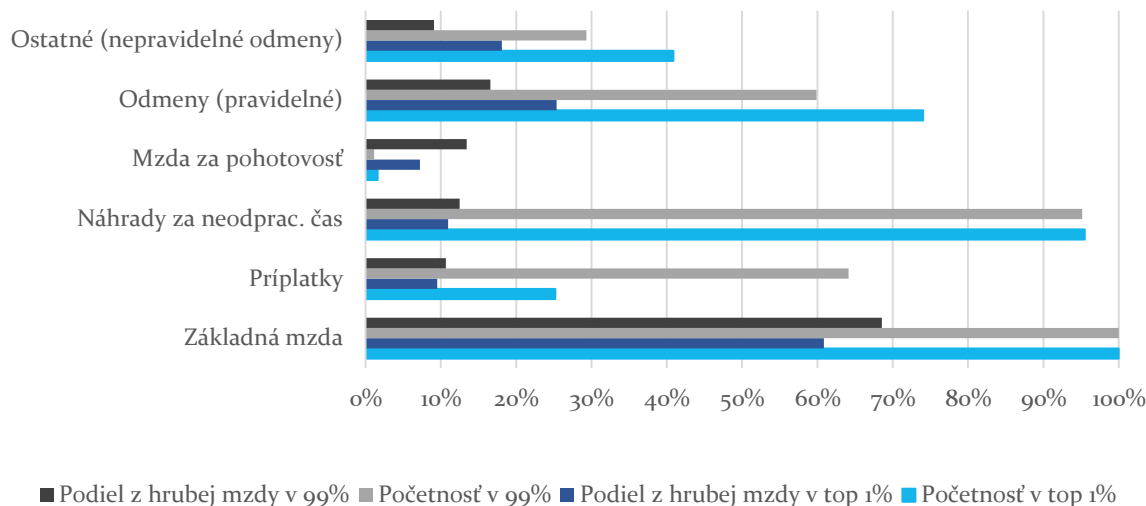
3. Štruktúra hrubej mzdy, odpracované hodiny a nadčasy

V Grafe 4 sú znázornené jednotlivé zložky hrubej mzdy (hrubá mzda je súčtom jednotlivých uvedených položiek). Graf znázorňuje rozdiel v štruktúre miezd medzi skupinou najlepšie zarábajúcich a ostatných zamestnancov. V skupine 1% najlepšie zarábajúcich tvorí základná mzda 61% z priemernej hrubej mesačnej mzdy, kým v skupine ostatných zamestnancov je to 69% (v grafe danú skutočnosť znázorňuje údaj podiel z hrubej mzdy). V skupine najlepšie zarábajúcich zamestnancov tvoria odmeny väčší podiel z priemernej mesačnej hrubej mzdy ako v skupine ostatných, rovnako aj percentuálny podiel zamestnancov, ktorí ich dostávajú je vyšší (v grafe danú skutočnosť znázorňuje údaj početnosť).

¹ Databáza Sociálnej poisťovne obsahuje informácie o pracovných príjmoch poistencov, viac o údajoch v boxe „Zdroje údajov“.



Graf 4: Početnosť zložiek hrubej mzdy – skupina top 1% a skupina 99% ostatných zamestnancov



Zdroj: ISPZ, KRRZ

Najlepšie zarábajúci zamestnanci pracujú priemerne celkovo o 6 hodín mesačne viac ako ostatní.² Tabuľka 4 ďalej uvádza, že podstatný rozdiel medzi skupinou najlepšie platených zamestnancov a skupinou ostatných je aj v priemernom počte platených nadčasov. V skupine najlepšie platených malo v roku 2013 len 10% platené nadčasy, kým u ostatných to bolo až 44%. Veľký rozdiel medzi dvoma skupinami je v počte uvádzaných hodín nadčasov, kým u najlepšie platených bol priemerný mesačný počet nadčasov skoro 20 hodín, v druhej skupine to bolo menej ako polovica - priemerne len 8 hodín. Veľký rozdiel medzi priemernou a mediánovou hodnotou indikuje, že distribúcia platených hodín nadčasov nie je rovnomerná (distribučné grafy sú vykreslené v prílohe A) a priemer je vysoký vďaka relatívne malému počtu extrémne vysokých hodnôt.

Tabuľka 4: Mesačne odpracované hodiny a nadčasy

	Najviac zarábajúci zamestnanci (1%)			Ostatní zamestnanci (99%)		
	Podiel (%)	Priemer	Medián	Podiel (%)	Priemer	Medián
Odpracované hodiny spolu		150,1	151,2		144,0	146,7
Nadčasy	10,2	19,7	9,3	43,5	8,4	5,1

Zdroj: ISPZ, KRRZ

Ďalší pohľad poskytuje Tabuľka 5, ktorá uvádza prehľad tried zamestnaní, v ktorých sú najčastejšie platené nadčasy. V prípade najlepšie platených zamestnancov ide o relatívne malý počet zamestnaní – z výpočtov vyplýva, že päť najpočetnejších zamestnaní pokrýva vyše 70%

² Rozdiel je spôsobený aj odlišnou štruktúrou týždenného fondu pracovného času v týchto dvoch skupinách. Kým v skupine najlepšie zarábajúcich až 68,5% pracuje podľa pracovnej zmluvy 40 hodín týždenne a 20% pracuje 37,5 hodín, v skupine ostatných zamestnancov 45% pracuje 40 hodín a 41,5% pracuje 37,5 hodín týždenne. Zvyšok v oboch skupinách má inak definovaný fond týždenného pracovného času, väčšinou ide o zamestnancov so skrátenými úväzkami.



skupiny. Naopak, v skupine ostatných zamestnancov s platenými nadčasmi je disperzia zamestnaní vyššia a početnosť jednotlivých tried nepresahuje 9%.

Tabuľka 5: Zamestnanci podľa zamestnaní a platených nadčasov

Najviac zarábajúci zamestnanci (1%)			Ostatní zamestnanci (99%)		
Pracovná činnosť podľa SK ISCO-o8	Podiel (%)	Nadčasy priemer (hod/mesiac)	Pracovná činnosť podľa SK ISCO-o8	Podiel (%)	Nadčasy priemer (hod/mesiac)
25 Špecialisti v oblasti informačných a komunikačných technológií	18,6	162,0	82 Montážni pracovníci	8,7	148,3
13 Riadiaci pracovníci vo výrobe a v službách	18,2	167,4	83 Vodiči a obsluha pojazdných strojných zariadení	8,4	155,7
31 Technici a odborní pracovníci v oblasti vedy a techniky	12,6	139,6	23 Pedagogickí a odborní pracovníci	8,2	130,3
12 Riadiaci pracovníci administratívnych, podporných a obchodných činností	11,6	160,1	81 Operátori stacionárnych strojov a zariadení	7,8	147,6
22 Špecialisti v zdravotníctve	11,2	184,7	72 Kvalifikovaní pracovníci v hutníctve, strojárstve	7,6	149,8

Zdroj: ISPZ, KRRZ

4. Ako to bolo v roku 2003?

Zamestnanec v roku 2003 sa dostal medzi 1% najlepšie platených³, ak jeho priemerná mesačná mzda dosahovala výšku najmenej 3,8 násobku priemernej mesačnej mzdy na Slovensku. V roku 2013 však už musel zarábať aspoň 4,2 násobok priemernej mesačnej mzdy⁴. Demografická charakteristika najlepšie zarábajúcich zamestnancov na Slovensku bola pred desaťročím v roku 2003 podobná údajom z roku 2013: medzi najlepšie platenými bolo opäť približne 21% žien, najpočetnejšou vekovou kategóriou boli ľudia v strednom veku 45 až 54 roční (33%) a najviac boli zastúpení zamestnanci s vysokoškolským vzdelaním (70%). Detailné výsledky sú uvedené v prílohe v časti B.

³ Porovnanie rokov 2003 a 2013 je potrebné považovať za indikatívne z dôvodu rozsahu a štruktúry výberovej vzorky z roku 2003, viac o vzorke v boxe "Zdroje údajov".

⁴ Aj iné pomerové ukazovatele, ako často používaný GINI koeficient, naznačujú podobné tendencie vo vývoji príjmovej nerovnosti. Treba však mať opäť na pamäti kvalitu údajov. Priemerná mesačná mzda vo vzorke ISPZ v roku 2003 je nadhodnotená oproti oficiálnej štatistike o približne 10%. V roku 2013 je výška nadhodnotenia po prevážení vzorky približne 5%.



Podobne ako v roku 2013, väčšina (88%) najlepšie zarábajúcich zamestnancov v roku 2003 pracovala v prvých troch hlavných triedach zamestnaní podľa štatistickej klasifikácie KZAM-R⁵, najmä ako zákonodarcovia, riadiaci pracovníci (56%), špecialisti (21%) a technickí a odborní pracovníci (12%).

Pri pohľade na podrobnejšiu klasifikáciu zamestnaní v roku 2003 v Tabuľke B4 v prílohe sa ukazuje, že najviac najlepšie platených pracovalo v riadiacich funkciách vo veľkých podnikoch (51%), kým vedci a odborní pracovníci boli zastúpení v menšom počte (spolu 21%). V porovnaní s rokom 2013 bola v počte povolání zastúpených v skupine najlepšie zarábajúcich podstatne menšia variabilita, tri najpočetnejšie povolania tvorili až 71% skupiny. Opäť platí, že v skupine najlepšie zarábajúcich sú rozdiely vo výške priemernej mzdy v jednotlivých povolaniach menšie ako v skupine ostatných zamestnancov.

Najlepšie platení pracovali vo veľkých firmách s viac ako 100 zamestnancami (až 87%) a prevažne v bratislavskom kraji (57%). Z pohľadu ekonomickej činnosti firiem, najviac najlepšie platených zamestnancov pracovalo v oblasti ťažby nerastných surovín (35%), dopravy, pôšt a telekomunikácií (17%), v hotelierstve (15%) a v oblasti finančného sprostredkovateľstva (13%). Rovnako v roku 2003, ako aj o desaťročie neskôr platí, že v skupine najlepšie zarábajúcich sú rozdiely vo výške priemernej mzdy v jednotlivých sektoroch menšie ako v skupine ostatných zamestnancov.

5. Najlepšie zarábajúci zamestnanci a daňový systém

Slovenský daňovo-odvodový systém je progresívny. Hoci v rokoch 2004 až 2012 boli príjmy fyzických osôb zdaňované 19% rovnou daňou, progresivitu systému zachovala konštantná výška nezdaniteľnej časti základu dane a daňový bonus. Od roku 2013 sú príjmy fyzických osôb zdaňované v dvoch daňových pásmach v závislosti od výšky príjmu 19%, respektíve 25% sadzbou dane.⁶

Databáza ISPZ v roku 2013 obsahuje údaje o hrubej a čistej mzde jednotlivca, ako

BOX 1: Progresivita daňového systému

Daňový systém je progresívny, ak v priemere jednotlivci s vyšším príjmom platia dane, ktoré sú väčším podielom z ich príjmu. V progresívnom daňovom systéme priemerná efektívna daňová sadzba rastie s rastúcim príjmom. Z toho vyplýva, že v takomto systéme podiel čistého (po zdanení) k hrubému príjmu klesá s rastúcim príjmom. Ako alternatívna miera progresivity daňovo-odvodového systému je podľa metodiky OECD používaný podiel zaplatených daní a odvodov k hrubým mzdám. V tomto prístupe je systém progresívny, ak podiel s rastúcim príjmom rastie.

⁵ Klasifikácia KZAM-R je rozšírená národná verzia medzinárodnej štatistickej klasifikácie povolání ISCO-88, ktorá bola v platnosti v rokoch 2001 až 2010 (respektíve jej upravená verzia platila až do roku 2012). V súčasnosti sú zamestnania v ISPZ kódované podľa klasifikácie SK-ISCO 08, ktorá je plne kompatibilná s medzinárodnou klasifikáciou ISCO 08.

⁶ Základ dane do výšky 34 401,76 eur je v roku 2013 zdaňovaný 19% sadzbou, základ dane prevyšujúci túto sumu podlieha dani vo výške 25%. Vybraní ústavní činitelia sú povinní zdaní príjem zo závislej činnosti aj osobitnou sadzbou dane vo výške 5%.



rozdiel medzi týmito dvoma hodnotami bol vypočítaný celkový objem odvedených daní, sociálnych a zdravotných odvodov zamestnancov.⁷

V Tabuľke 6 sú vyčíslené percentuálne podiely ako sa jednotlivé príjmové skupiny podieľajú na celkovom objeme hrubých, čistých miezd a daní a odvodov.⁸ Skupina 1% najlepšie platených zamestnancov zarába 6,8% z celkového objemu hrubých miezd a do systému prispieva 8,3% objemom zaplatených daní a odvodov. Podiel zaplatených daní a odvodov k celkovému objemu hrubých miezd rastie s vyššími príjmovými skupinami a potvrdzuje tak progresivitu slovenského daňového systému.

Tabuľka 6: Podiel zaplatených daní a odvodov podľa príjmových skupín zamestnancov

Skupina	Podiel* hrubých miezd (1)	Podiel* čistých miezd (2)	Podiel* daní a odvodov (3)	Podiel (3)/(1)
Top 1% zamestnanci	6,79	6,35	8,28	1,22
Top 10% zamestnanci	28,24	26,53	34,01	1,20
Top 25% zamestnanci	49,46	47,35	56,58	1,14
Top 50% zamestnanci	74,05	72,30	79,98	1,08

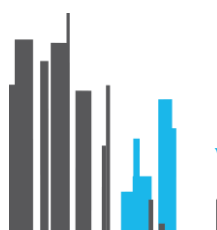
Poznámka: *Percentuálny podiel z celkového objemu miezd a odvodov.

Zdroj: ISPZ, KRRZ

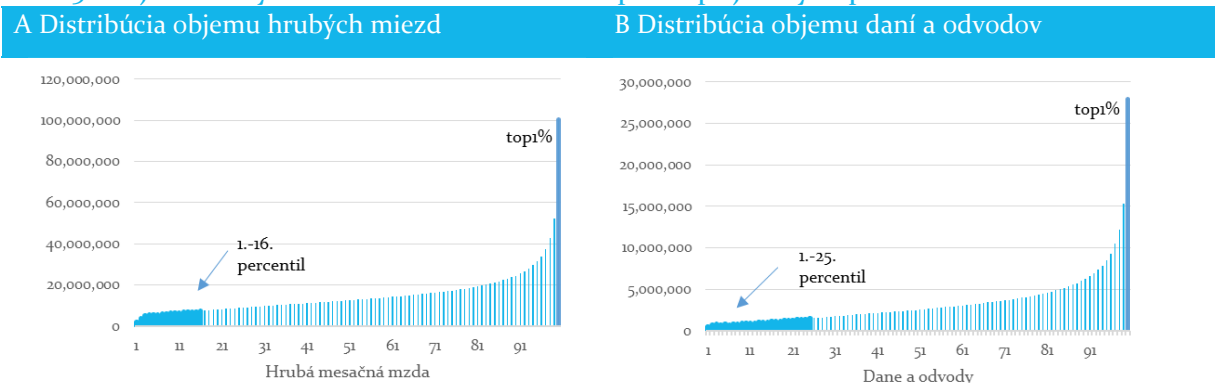
Ďalší pohľad na postavenie najlepšie zarábajúcich zamestnancov v daňovo-odvodovom systéme poskytuje Graf 5, v ktorom sú znázornené objemy vyplatených hrubých miezd a zaplatených daní a odvodov v jednotlivých príjmových percentiloch (delenie na základe hrubej mesačnej mzdy). Z výpočtov vyplýva, že skupina 1% najlepšie zarábajúcich zamestnancov získava hrubé mesačné mzdy v rovnakom celkovom objeme ako zamestnanci patriaci do skupiny 1. až 16. percentilu. Do systému však 1% najlepšie zarábajúcich prispieva daňami a odvodmi v rovnakom objeme ako približne štvrtina najmenej zarábajúcich.

⁷ Po prevážení dopočtovým koeficientom, aby vzorka zahŕňala pracovnú silu celého Slovenska, tvorí celkový objem daní a odvodov vo vzorke ISPZ 92% objemu daní a odvodov zamestnancov v porovnaní s oficiálnou štatistikou publikovanou Ministerstvom financií SR, ktorá je počítaná z údajov Sociálnej poisťovne. Nasledujúce tabuľky a grafy v časti 5 boli prepočítané aj na databáze individuálnych údajov zo Sociálnej poisťovne, pričom daň z príjmu, odvody a čisté príjmy boli simulované mikrosimulačným modelom. Výsledky sú kvalitatívne podobné publikovaným výsledkom vypočítaným z údajov ISPZ a sú k dispozícii na požiadanie.

⁸ Rovnaký výpočet na údajoch z roku 2003 naznačuje podstatne vyššiu progresivitu daňovo-odvodového systému: podiel v poslednom stĺpci Tabuľky 6 pre horné 1 percento zamestnancov by bol až 1,49. Takisto, porovnanie ukazovateľov príjmovej nerovnosti na báze hrubých a čistých príjmov naznačuje, že daňovo-odvodový systém platný v roku 2003 korigoval nerovnosti v príjmoch vo väčšej miere. Avšak horšia kvalita údajov z roku 2003 neumožňuje úplne presné priame porovnanie zmien v daňovo-odvodovom systéme týmto prístupom.



Graf 5: Objem hrubých miezd a daní a odvodov podľa príjmových percentilov



Zdroj: ISPZ, KRRZ

Priemerné-daňovo odvodové bremeno zamestnancov podľa vybraných príjmových skupín je vyčíslené v Tabuľke 7. Zamestnanci sú zoradení podľa výšky príjmu: 1. decil označuje 10% najmenej zarábajúcich, ktorí poberajú hrubú mesačnú mzdu najviac vo výške 383,9 euro. 1.kvartil označuje 25% najmenej zarábajúcich, medián 50%, 3.kvartil 75% a 9.decil 90% zamestnancov zoradených podľa výšky príjmu. Ukazuje sa, že priemerné daňovo-odvodové bremeno⁹ rastie spolu s príjmom a najvyššie je v skupine 1% najlepšie zarábajúcich zamestnancov.

Tabuľka 7: Priemerné daňovo-odvodové bremeno podľa príjmových skupín zamestnancov

Štatistický ukazovateľ	Hrubá mesačná mzda	Dane a odvody / Hrubá mzda
Priemer	865,9	20,42%
1. Decil	383,9	15,60%
1. Kvartil	504,8	15,72%
Medián	708,0	17,27%
3. Kvartil	990,5	18,74%
9. Decil	1 425,7	19,66%
99. percentil (99% zamestnancov)	3 446,0	20,34%
Top 1% najlepšie zarábajúcich		28,48%

Zdroj: ISPZ, KRRZ

Progresivitu slovenského daňovo-odvodového systému potvrdzuje aj Graf 6, v ktorom je znázornené priemerné daňovo-odvodové bremeno zamestnancov ako funkcia hrubej mesačnej mzdy. Priemerné daňovo-odvodové bremeno zamestnancov je najnižšie (13,4%) pre zamestnancov zarábajúcich hrubú mesačnú mzdu priemerne 323 eur. V 1. až 3. percentile priemerné daňovo-odvodové bremeno klesá, v týchto percentiloch sú agregované nepravidelné pracovné príjmy a často aj nízke príjmy zamestnancov pracujúcich na skrátený pracovný úväzok. Hrubý mesačný príjem na úrovni minimálnej mesačnej mzdy 337,70 eur sa nachádza až v 5. percentile. Najvyššie priemerné daňovo-odvodové zaťaženie sa nachádza v 99. percentile

⁹ Daňovo-odvodové bremeno je vypočítané pre každého jednotlivca a následne spriemerované podľa jednotlivých príjmových skupín.



(29,2%), mierny pokles (28,5%) v priemernom zaťažení v skupine najlepšie zarábajúcich (to jest zamestnancov s hrubou mesačnou mzdou vyššou ako 3 446 eur) je spôsobený zavedením odvodového stropu¹⁰ na príjmy prevyšujúce hodnotu 3 930 eur.

Graf 6: Priemerné daňovo-odvodové bremeno zamestnancov



Zdroj: ISPZ, KRRZ

6. Záver

Štúdium dostupných dát o najlepšie zarábajúcich zamestnancoch potvrdzuje mnohé populárne hypotézy o tejto skupine. Ide predovšetkým o vzdelaných mladých mužov pracujúcich v Bratislave v oblasti priemyslu, obchodu, služieb, informačných technológií a verejnej správy. Prekvapením možno je, že pre túto skupinu obyvateľstva vo veľkej miere neplatí „štandardná“ diferenciácia príjmu podľa pohlavia, veku, regiónu a odvetvia národného hospodárstva. Horné jedno percento zamestnancov odvádza v priemere približne 29 percent svojho príjmu do verejných rozpočtov, pričom objem nimi platených priamych príspevkov štátu predstavuje rovnakú sumu ako suma priamych daní a odvodov dolnej štvrtiny zamestnancov na príjmovej škále.

Lepšie poznanie toho, kto sú a čo robia naši najbohatší spoluobčania môže prispieť ku kvalitnejšej diskusii a tvorbe politiky v oblasti daní a odvodov. A práve téme spravodlivosti slovenského daňového a odvodového systému sa budeme venovať v našom nasledujúcom komentári.

¹⁰ Odvodový strop je daný ako 5-násobok priemernej mesačnej mzdy na Slovensku spred dvoch rokov.



BOX 3: Zdroje údajov

Na Slovensku existuje niekoľko zdrojov obsahujúcich individuálne údaje ohľadom príjmov. Pre túto analýzu by bolo najvhodnejšie použiť administratívny zdroj údajov. Administratívnym zdrojom sú údaje zo Sociálnej poisťovne, ktoré obsahujú informácie ohľadom vymeriavacích základov na platby poistného a keďže pri úrazovom poistení neexistuje odvodový strop, dá sa na základe tohto údaje odvodiť hrubá mzda poistenca. Uvedená databáza však obsahuje len obmedzené socio-demografické charakteristiky v rozsahu pohlavie, vek, kód obce bydliska a pracoviska poistenca. Ďalším obmedzením je fakt, že databáza neobsahuje informácie o rodinnom statuse (manžel/ka, počet detí) a preto aj simulácia čistých príjmov jednotlivcov je založená na zjednodušujúcich predpokladoch.

Ďalším možným zdrojom je výberové štatistické zisťovanie EU-SILC, ktoré obsahuje podrobnú štruktúru príjmov a aj socio-demografických a rodinných charakteristík jednotlivca. Nevýhodou uvedeného zisťovania je fakt, že príjmová distribúcia v tomto type zisťovaní býva najmä na hornom konci podhodnotená, najbohatší často odmietnu odpovedať alebo podhodnotia svoje príjmy.

Najvhodnejším zdrojom údajov pre účely tejto analýzy je **Informačný systém o priemernom zárobku (ISPZ)**. Databáza obsahuje anonymizované individuálne údaje o zamestnancoch a podnikoch, v ktorých pracujú. ISPZ je výberové štatistické zisťovanie, ktoré v roku 2013 obsahuje údaje o viac ako 1 000 000 zamestnancoch, pričom výsledky sa dopočítavajú na pracovnú silu celého Slovenska. Zber údajov sa uskutočňuje kvartálne a prebieha elektronicky priamo zo mzdových systémov podnikov. V databáze je evidovaná podrobná štruktúra pracovného príjmu zamestnanca; základná mzda, príplatky, prémie, odmeny, počet odpracovaných hodín a nadčasov, náhrady mzdy, čistá mzda a niekoľko ďalších položiek. Databáza navyše zahŕňa podrobné socio-demografické charakteristiky zamestnancov ako napríklad vek, pohlavie, vzdelanie, povolanie (kódované podľa klasifikácie ISCO-o8), kód okresu bydliska. Obsahuje aj údaje o podnikoch: počet zamestnancov, sektor ekonomickej aktivity (podľa klasifikácie SK-NACE), právna forma podniku, kód okresu sídla aj konkrétnej pobočky podniku, atď.

Z hľadiska použitia na analytické účely je nevýhodou, že ISCP obsahuje informácie iba o zamestnancoch, len o ich pracovných príjmoch a neobsahuje informácie o rodine (napríklad o deťoch).

Pre účely tejto analýzy sme na indikatívne porovnanie so súčasnosťou využili aj databázu ISPZ z roku 2003, ktorá obsahuje údaje o viac ako 560 000 zamestnancoch. Databáza obsahuje informácie o podrobnej štruktúre pracovného príjmu, demografických charakteristikách zamestnancov a tiež informácie o firmách. Samotná výberová vzorka firiem však nie je dostatočne vyvážená, až 92% zamestnancov pracuje vo veľkých podnikoch s viac ako 100 zamestnancami a z hľadiska ekonomickej aktivity firiem prevažne v priemyselných odvetviach (viac ako 50%). Navyše, nemáme k dispozícii váhový koeficient, ktorým by sa dali výsledky dopočítať na pracovnú silu celého Slovenska.



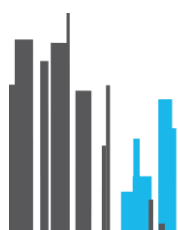
Príloha

A Výsledky v roku 2013

Tabuľka A1: Socio-demografická charakteristika najlepšie zarábajúcich zamestnancov (2013)

	Najviac zarábajúci zamestnanci (1%)			Ostatní zamestnanci (99%)		
	Podiel (%)	Mzda priemer (eur)	Mzda medián (eur)	Podiel (%)	Mzda priemer (eur)	Mzda medián (eur)
Spolu		5 752,5	4 572,8		816,6	703,7
Ženy	20,6	5 324,7	4 471,8	48,6	742,8	651,8
Muži	79,4	5 863,3	4 608,0	51,4	886,4	759,9
Veková kategória						
do 25	0,0	4 131,4	4 024,6	6,2	593,4	550,7
25-34	12,8	4 875,0	4 191,5	23,5	843,7	730,2
35-44	43,1	5 680,6	4 622,3	26,5	860,2	730,5
45-54	28,3	6 159,6	4 736,7	25,4	809,4	704,1
55-64	14,9	5 848,1	4 531,5	17,2	808,5	705,7
nad 65	0,9	7 412,2	4 977,0	1,1	737,9	580,8
Vzdelanie						
základné	0,3	5 000,5	4 529,6	3,8	565,6	504,5
stredoškolské	1,5	5 664,6	4 855,1	25,5	662,5	601,8
stredoškolské s maturitou	10,7	5 601,7	4 537,8	33,2	803,1	714,9
vysokoškolské, 1.st.	2,6	5 893,5	4 392,8	3,3	884,3	784,0
vysokoškolské, 2.st.	74,8	5 717,7	4 563,8	21,6	1 131,3	978,6
neuvedené	10,1	6 173,6	4 680,8	12,6	682,1	568,1
Povolanie						
Zákonodarcovia, riadiaci pracovníci	57,2	6 087,4	4 750,0	4,7	1 445,0	1 278,8
Špecialisti	19,4	4 763,3	4 171,0	16,4	1 056,4	920,7
Technickí a odborní pracovníci	6,5	5 170,0	4 259,3	14,5	959,0	869,7
Administratívni pracovníci	0,4	4 386,4	4 124,8	7,5	717,6	659,8
Pracovníci v službách a obchode	0,5	4 606,6	4 239,9	10,7	562,5	505,8
Kvalifikovaní pracovníci v poľnohospodárstve	0,0			0,7	591,5	560,6
Kvalifikovaní pracovníci a remeselníci	0,4	4 652,6	4 062,9	10,5	770,4	707,5
Operátori a montéri strojov	0,9	5 327,6	5 533,3	14,0	725,2	676,7
Nekvalifikovaní pracovníci	0,0	3 575,4	3 575,4	7,6	484,8	439,3
Neuvedené povolanie	14,7	6 139,4	4 767,8	13,4	736,6	615,6

Zdroj: ISPZ, KRRZ



Tabuľka A2: Charakteristika podľa podniku, v ktorom zamestnanci pracujú (2013)

	Najviac zarábajúci zamestnanci (1%)			Ostatní zamestnanci (99%)		
	Podiel (%)	Mzda priemer (eur)	Mzda medián (eur)	Podiel (%)	Mzda priemer (eur)	Mzda medián (eur)
Kraj (výkon práce)						
Bratislava	69,9	5 713,1	4 556,0	29,9	906,7	752,1
Trnava	4,4	5 601,2	4 444,7	9,1	984,1	845,5
Trenčín	5,2	5 911,2	4 600,0	10,0	779,9	699,0
Nitra	4,6	5 472,2	4 549,6	10,2	760,8	676,0
Žilina	5,6	6 125,8	4 927,5	10,8	726,3	643,0
Banská Bystrica	2,7	5 617,9	4 610,6	9,6	763,2	683,2
Prešov	2,8	6 388,6	5 146,2	9,8	708,8	642,3
Košice	4,8	5 835,8	4 491,4	10,6	669,2	599,1
Veľkosť firmy						
>100	65,6	5 824,7	4 607,3	49,8	886,5	759,4
50-99	9,7	5 978,6	4 642,3	11,6	774,3	688,0
20-49	9,0	5 708,9	4 620,2	13,5	733,9	655,1
1-19	15,3	5 325,0	4 439,3	25,0	741,7	635,2
Sektor (NACE)						
Poľnohospodárstvo	0,3	4 541,4	3 970,0	2,9	721,1	667,7
Ťažba a dobývanie	0,2	5 655,8	4 089,1	0,5	926,5	854,9
Priemyselná výroba	21,8	6 030,6	4 692,5	23,7	859,2	744,5
Energetika	3,2	5 579,3	4 489,0	1,1	1 331,2	1 244,2
Vodárenstvo	0,8	5 590,6	5 098,5	1,6	781,7	703,4
Stavebníctvo	4,0	5 777,4	5 042,9	5,0	755,7	664,7
Veľkoobchod a maloobchod	15,8	5 665,7	4 697,4	15,7	787,1	655,6
Doprava a skladovanie	6,1	5 531,8	4 357,7	6,9	764,8	703,1
Ubytovacie a stravovacie sl.	0,3	6 362,7	5 012,8	2,1	538,4	474,5
Informácie a komunikácia	16,1	5 675,0	4 494,0	2,4	1 357,6	1 181,8
Finančné a poisťovacie činnosti	10,4	6 018,7	4 628,1	2,0	1 277,8	1 130,9
Činnosti v oblasti nehnuteľností	1,0	6 257,4	4 873,4	1,5	839,8	704,3
Odborné, vedecké a technické činnosti	12,1	5 358,6	4 333,3	4,1	1 015,7	906,0
Administratívne a podporné sl.	3,0	7 290,3	6 416,4	5,3	595,8	481,9
Verejná správa a obrana	0,7	4 823,0	4 199,5	6,2	756,9	692,2
Vzdelávanie	1,0	4 582,2	4 399,0	9,7	732,7	703,1
Zdravotníctvo a sociálna pom.	2,8	4 681,2	4 002,6	6,8	838,8	716,6
Umenie, zábava a rekreácia	0,3	7 196,7	5 110,8	1,5	655,4	588,8
Ostatné činnosti	0,2	6 603,2	5 320,5	1,1	674,2	566,7

Zdroj: ISPZ, KRRZ

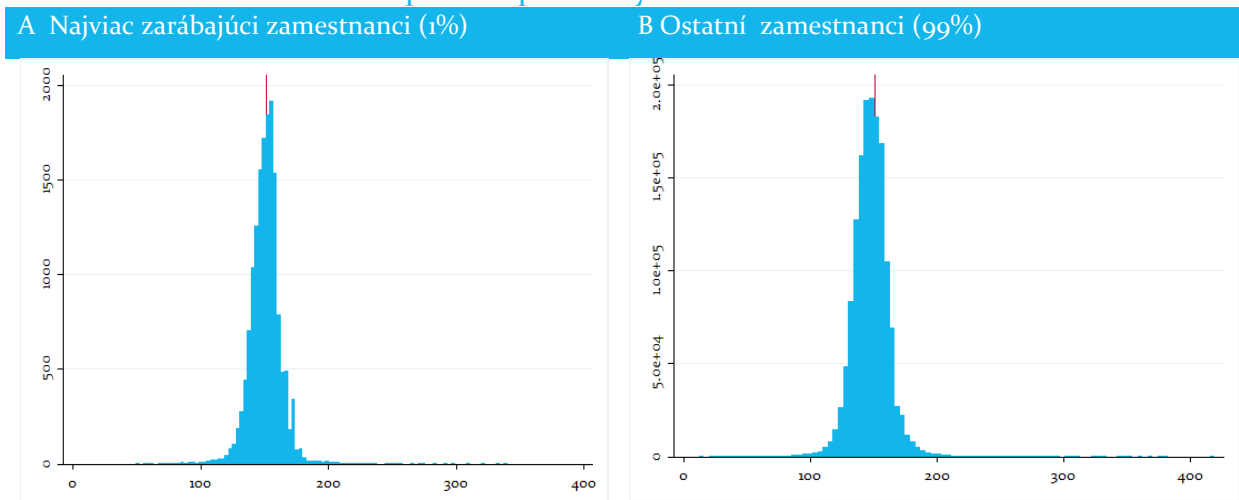


Tabuľka A2: Charakteristika podľa podniku, v ktorom zamestnanci pracujú – pokračovanie (2013)

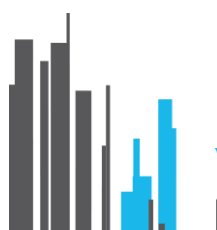
	Najviac zarábajúci zamestnanci (1%)			Ostatní zamestnanci (99%)		
	Podiel (%)	Mzda priemer (eur)	Mzda medián (eur)	Podiel (%)	Mzda priemer (eur)	Mzda medián (eur)
Sféra pôsobenia firmy						
Nepodnikateľská	3,3	4 445,3	3 990,8	22,8	756,9	693,7
Podnikateľská	96,7	5 796,5	4 600,0	77,2	834,3	707,2
Právna forma						
Spoločnosť s r.o.	53,0	5 707,0	4 600,0	50,0	786,8	663,8
Akciová spoločnosť	36,3	5 924,9	4 585,2	21,3	955,3	813,8

Zdroj: ISPZ, KRRZ

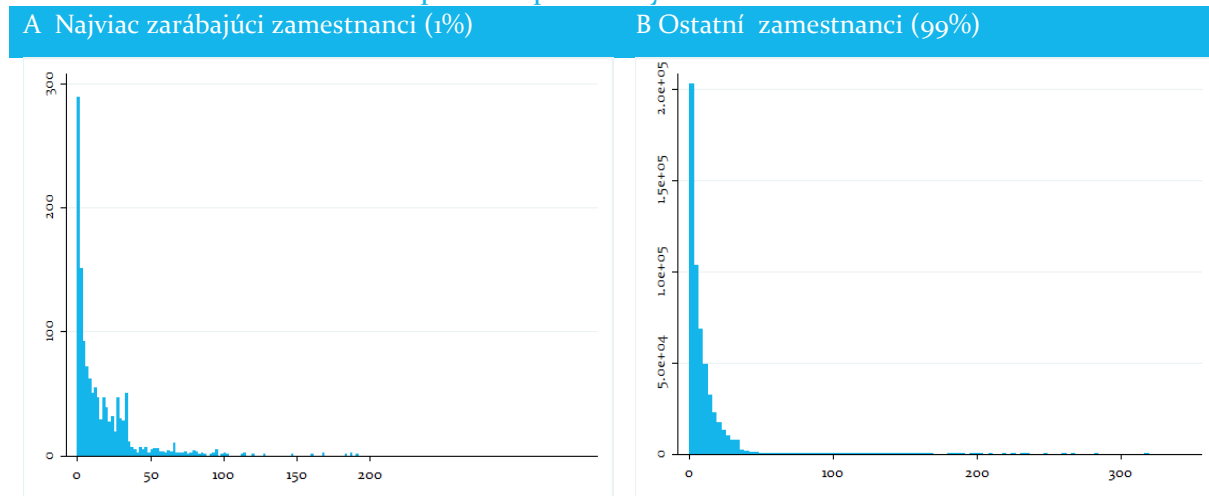
Graf A1: Distribúcia mesačného počtu odpracovaných hodín



Zdroj: ISPZ, KRRZ

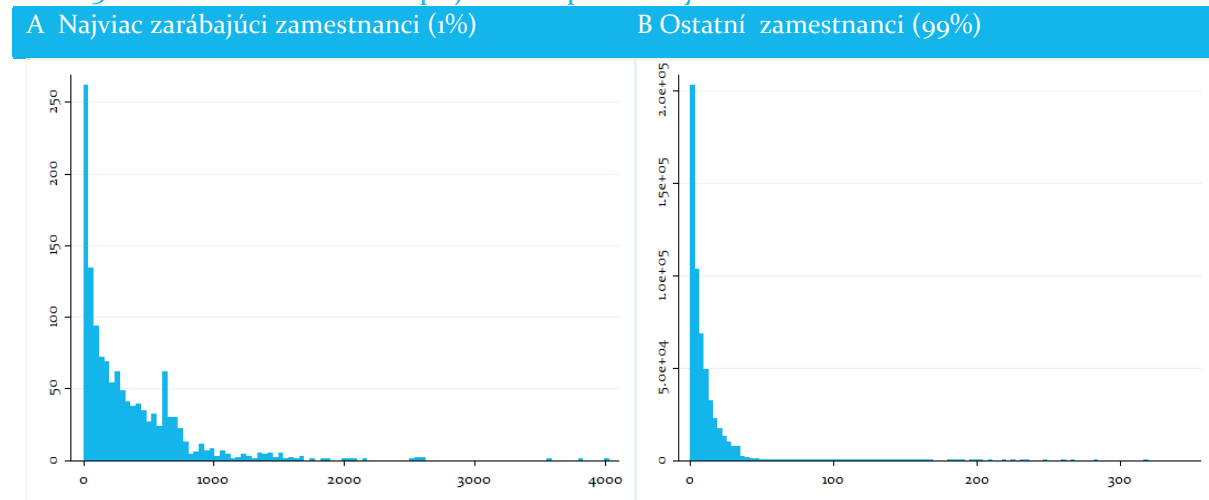


Graf A2: Distribúcia mesačného počtu odpracovaných nadčasov



Zdroj: ISPZ, KRRZ

Graf A3: Distribúcia mesačného príjmu z odpracovaných nadčasov



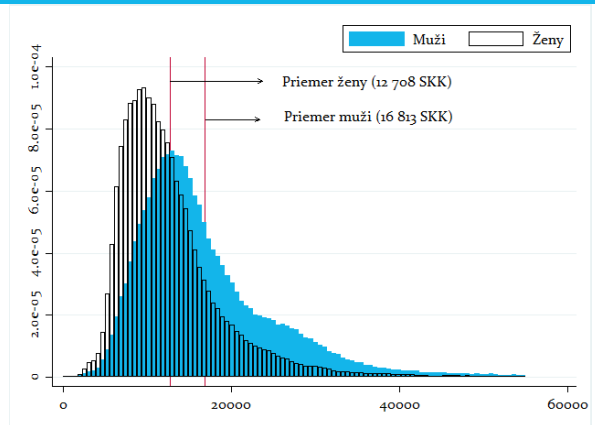
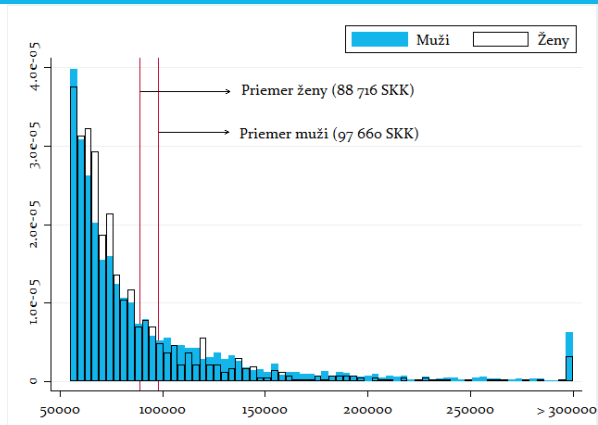
Zdroj: ISPZ, KRRZ



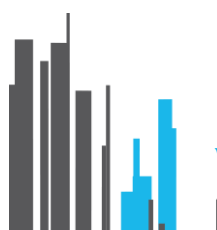
Časť B: Výsledky roku 2003

Graf B1: Distribúcia hrubej mesačnej mzdy podľa pohlavia (2003)

A Najviac zarábajúci zamestnanci (1%) B Ostatní zamestnanci (99%)



Zdroj: ISPZ, KRRZ



Tabuľka B1: Socio-demografická charakteristika najlepšie zarábajúcich zamestnancov (2003)

	Najviac zarábajúci zamestnanci (1%)			Ostatní zamestnanci (99%)		
	Podiel (%)	Mzda priemer (SKK)	Mzda median (SKK)	Podiel (%)	Mzda priemer (SKK)	Mzda median (SKK)
Spolu		95 792,2	74 030,3		14 912,8	13 113,2
Ženy	20,9	88 715,8	71 080,7	46,3	12 707,9	11 281,8
Muži	79,1	97 660,0	74 638,8	53,7	16 812,7	14 832,3
Veková kategória						
do 25	0,4	82 756,5	69 463,9	8,1	8 824,3	8 184,1
25-34	22,9	85 937,5	69 638,4	25,9	11 260,3	10 063,8
35-44	31,6	96 868,4	74 419,8	27,5	15 955,5	13 013,0
45-54	32,6	99 353,1	75 388,7	30,5	15 134,2	13 456,6
55-64	11,8	101 343,4	75 779,1	7,6	15 165,5	13 552,0
nad 65	0,6	122 010,1	84 390,6	0,4	16 591,7	14 675,8
Vzdelanie						
základné	0,2	130 296,3	126 518,0	6,9	10 896,3	9 839,3
stredoškolské	2,2	85 697,7	68 271,8	31,2	13 150,0	11 999,2
stredoškolské s maturitou	9,9	94 287,8	72 254,4	32,2	14 919,3	13 519,3
vysokoškolské, 1.st.	1,0	98 786,8	67 917,8	1,3	15 161,2	14 186,5
vysokoškolské, 2.st.	70,3	97 407,1	74 230,3	10,9	22 252,9	20 279,4
neuvedené	16,4	90 446,0	73 894,4	17,5	15 043,1	13 030,0
Povolanie						
Zákonodarcovia, riadiaci pracovníci	55,7	103 084,2	77 624,9	3,3	25 696,3	23 684,2
Špecialisti	20,8	80 862,2	67 917,8	8,9	20 235,4	18 628,0
Technickí a odborní pracovníci	11,5	85 692,0	67 858,6	19,7	16 596,0	15 036,0
Administratívni pracovníci	0,6	85 568,7	64 923,0	7,0	12 243,3	11 225,5
Pracovníci v službách a obchode	0,1	106 974,2	66 940,1	7,1	10 138,6	9 163,7
Kvalifikovaní pracovníci v poľnohospodárstve	0,0	0,0	0,0	1,3	9 614,1	8 633,8
Kvalifikovaní pracovníci a remeselníci	0,5	99 395,0	70 796,7	18,3	14 434,3	13 010,0
Operátori a montéri strojov	1,4	98 367,6	74 639,1	19,8	14 880,1	13 488,1
Nekvalifikovaní pracovníci	0,5	67 046,7	65 720,3	7,2	9 348,2	8 661,9
Neuvedené povolanie	8,8	99 789,0	75 833,0	7,3	13 896,6	12 229,5

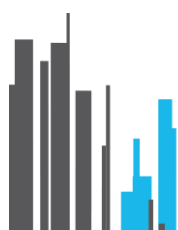
Zdroj: ISPZ, KRRZ



Tabuľka B2: Charakteristika podľa podniku, v ktorom zamestnanci pracujú (2003)

	Najviac zarábajúci zamestnanci (1%)			Ostatní zamestnanci (99%)		
	Početnosť	Mzda priemer (SKK)	Mzda medián (SKK)	Početnosť	Mzda priemer (SKK)	Mzda medián (SKK)
Kraj (výkon práce)						
Bratislava	57,2	95 804,7	74 470,7	21,1	18 628,7	16 702,5
Trnava	7,0	103 541,3	69 805,2	8,5	14 003,5	12 709,5
Trenčín	6,1	93 604,5	73 648,2	12,3	13 499,8	11 862,0
Nitra	6,1	99 921,2	77 445,7	10,0	13 361,0	12 309,4
Žilina	7,0	92 976,2	72 039,7	11,8	13 429,5	12 122,3
Banská Bystrica	4,1	100 734,8	77 508,2	13,3	13 474,9	12 672,9
Prešov	3,6	102 120,3	75 633,6	10,8	12 472,2	11 601,6
Košice	9,0	85 841,6	68 095,5	12,2	17 000,3	14 761,5
Veľkosť firmy						
>100	86,7	94 415,1	73 465,2	91,9	15 058,2	13 237,8
50-99	6,9	103 481,7	74 842,0	5,0	13 265,2	12 015,8
20-49	4,2	104 678,3	82 007,3	2,2	13 138,8	11 353,3
1-19	2,2	108 681,6	82 086,8	0,8	13 523,5	11 253,0
Sektor* (OKEČ)						
Poľnohospodárstvo	0,5	74 106,5	73 448,6	4,0	12 014,6	11 094,8
Rybolov, chov rýb	0,5	75 647,7	65 639,5	1,4	15 312,2	14 688,3
Ťažba nerastných surovín	34,5	96 441,6	73 019,0	37,6	15 753,1	13 273,8
Priemyselná výroba	4,1	90 524,8	73 028,4	3,7	19 363,6	18 425,0
Výroba elektriny, plynu a vody	3,7	107 441,3	84 145,7	3,7	14 386,7	13 144,3
Stavebníctvo	6,9	100 558,3	74 168,3	6,5	11 733,6	9 929,1
Veľkoobchod a maloobchod	0,2	85 637,8	68 006,5	0,6	10 226,0	9 265,4
Hotely a reštaurácie	14,6	98 064,8	77 417,8	14,3	15 457,5	14 440,7
Doprava, pošty a telekomunikácie	16,5	97 194,4	76 965,4	2,3	21 682,0	19 208,8
Finančné sprostredkovanie	12,7	91 596,0	71 367,5	3,6	15 922,3	13 403,5
Nehnutelnosti, prenájom a obchodné činnosti	0,6	75 790,2	63 414,5	4,0	14 185,7	13 622,4
Verejná správa a obrana; sociálne zabezpečenie	0,8	63 731,5	61 330,9	4,1	13 545,7	11 973,1

Zdroj: ISPZ, KRRZ



Tabuľka B2: Charakteristika podľa podniku, v ktorom zamestnanci pracujú – pokračovanie
(2003)

	Najviac zarábajúci zamestnanci (1%)			Ostatní zamestnanci (99%)		
	Početnosť	Mzda priemer (SKK)	Mzda medián (SKK)	Početnosť	Mzda priemer (SKK)	Mzda medián (SKK)
Školstvo	1,1	92 371,3	79 522,3	11,0	12 883,1	11 646,9
Zdravotníctvo a sociálna pomoc	3,4	91 135,5	72 160,5	3,2	12 426,5	10 356,2
Ostatné spoločenské, sociálne sl. Činnosti domácností	0					
Exteritoriálne organizácie	0					

*Poznámka: Sektory sú klasifikované podľa odvetvovej klasifikácie ekonomických činností (OKEČ), ktorá bola v platnosti pred v súčasnosti používanou klasifikáciou SK-NACE, rev.2.

Zdroj: ISPZ, KRRZ

Tabuľka B2: Charakteristika podľa podniku, v ktorom zamestnanci pracujú – pokračovanie
(2003)

	Najviac zarábajúci zamestnanci (1%)			Ostatní zamestnanci (99%)		
	Početnosť	Mzda priemer (SKK)	Mzda medián (SKK)	Početnosť	Mzda priemer (SKK)	Mzda medián (SKK)
Sféra pôsobenia firmy						
Nepodnikateľská	2,1	4 445,3	3 990,8	21,3	13 218,2	12 054,2
Podnikateľská	97,9	5 796,5	4 600,0	78,7	15 371,9	13 431,1
Právna forma						
Spoločnosť s r.o.	26,5	89 765,1	71 394,4	20,7	15 153,5	12 222,5
Akciová spoločnosť	63,0	98 624,0	74 599,6	43,5	16 228,0	14 380,8

Zdroj: ISPZ, KRRZ



Tabuľka B3: Početnosť príjmových skupín podľa hlavných tried klasifikácie KZAM-R (2003)

Pracovná činnosť podľa KZAM-R*	Najviac zarábajúci zamestnanci (1%)			Ostatní zamestnanci (99%)		
	Podiel (%)	Mzda v SKK (priemer)	Mzda v SKK (medián)	Podiel (%)	Mzda v SKK (priemer)	Mzda v SKK (medián)
Zákonodarcovia, riadiaci pracovníci	55,7	103 084,2	77 624,9	3,3	25 696,3	23 684,2
Vedeckí a odborní duševní zamestnanci	20,8	80 862,2	67 917,8	8,9	20 235,4	18 628,0
Technickí, zdravotníckí, pedagogickí zamestnanci	11,5	85 692,0	67 858,6	19,7	16 596,0	15 036,0
Administratívni pracovníci	0,6	85 568,7	64 923,0	7,0	12 243,3	11 225,5
Prevádzkoví zamestnanci v službách a obchode	0,1	106 974,2	66 940,1	7,1	10 138,6	9 163,7
Kvalifikovaní pracovníci v poľnohospodárstve, lesníctve	0,0	0,0	0,0	1,3	9 614,1	8 633,8
Remeselníci a kvalifikovaní výrobcovia	0,5	99 395,0	70 796,7	18,3	14 434,3	13 010,0
Obsluha strojov a zariadení	1,4	98 367,6	74 639,1	19,8	14 880,1	13 488,1
Pomocní a nekvalifikovaní zamestnanci	0,5	67 046,7	65 720,3	7,2	9 348,2	8 661,9
Neuvedené povolanie	8,8	99 789,0	75 833,0	7,3	13 896,6	12 229,5

*Poznámka: Pracovná činnosť je klasifikovaná podľa štatistickej klasifikácie zamestnaní KZAM-R, ktorá bola v platnosti pred v súčasnosti používanou klasifikáciou SK ISCO-08.

Zdroj: ISPZ, KRRZ



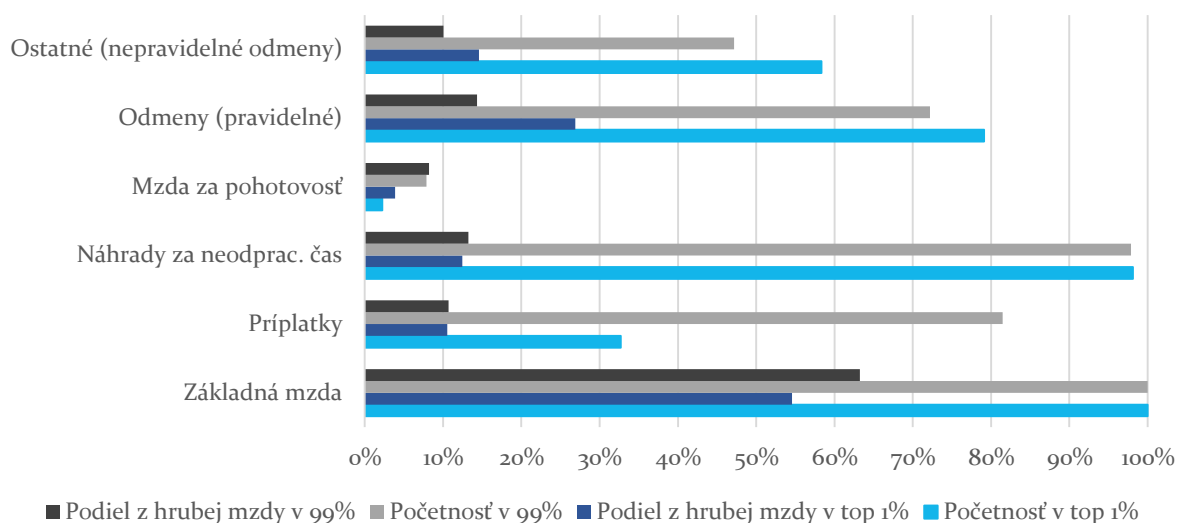
Tabuľka B4: Početnosť príjmových skupín podľa podrobnejšej klasifikácie KZAM-R (2003)

Pracovná činnosť podľa KZAM-R*	Najviac zarábajúci zamestnanci (1%)			Ostatní zamestnanci (99%)		
	Podiel (%)	Mzda v SKK (priemer)	Mzda v SKK (medián)	Podiel (%)	Mzda v SKK (priemer)	Mzda v SKK (medián)
12 Vedúci a riadiaci zamestnanci veľkých organizácií	50,9	103 197,4	77 747,8	2,6	26 909,2	25 165,2
24 Ostatní vedci a odborní duševní zamestnanci	10,5	84 529,3	69 274,4	3,8	19 503,2	17 600,9
21 Vedci a odborníci vo fyzikálnych a v príbuzných vedách, architekti a technickí inžinieri	9,5	76 350,9	67 063,4	2,1	23 964,4	22 225,6
31 Technici vo fyzikálnych, v technických a príbuzných odboroch	6,0	90 894,4	70 472,9	6,4	19 531,0	17 905,7
34 Iní pomocní odborní zamestnanci	5,4	80 351,8	66 710,2	7,4	16 819,8	15 456,0
13 Riaditelia, ktorí riadia malý podnik	3,7	105 264,8	71 622,4	0,6	21 546,7	17 660,7
11 Zákonnodarcovia, vyšší úradníci	1,2	91 140,7	86 952,3	0,2	20 769,8	18 646,2

*Poznámka: Pracovná činnosť je klasifikovaná podľa štatistickej klasifikácie zamestnaní KZAM-R, ktorá bola v platnosti pred v súčasnosti používanou klasifikáciou SK ISCO-o8.

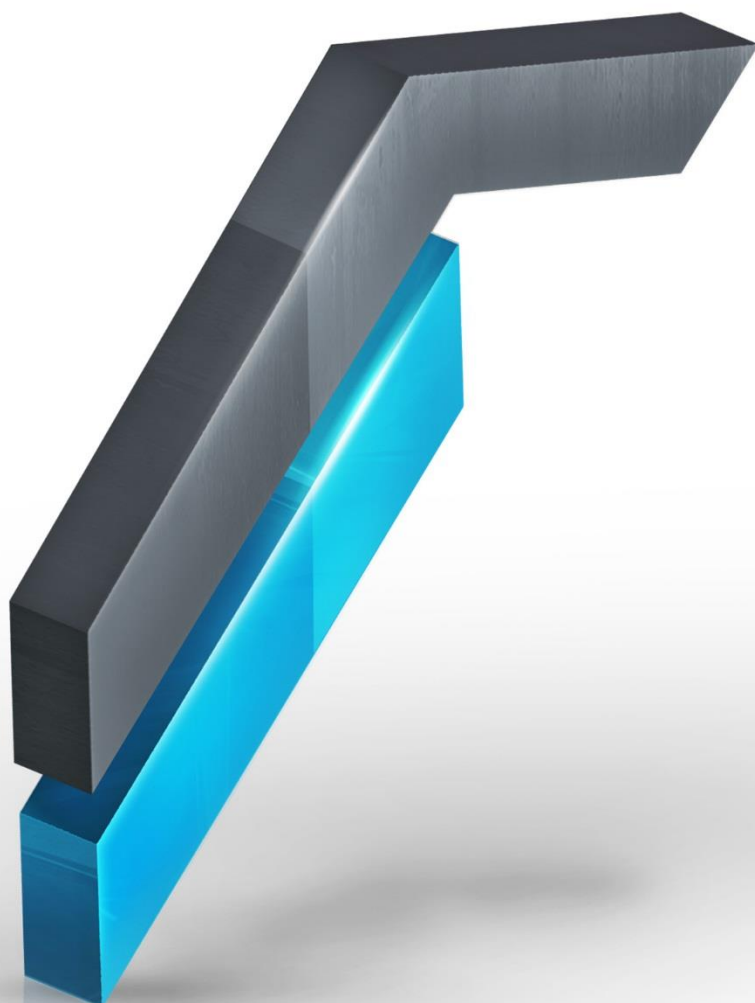
Zdroj: ISPZ, KRRZ

Graf B2: Početnosť zložiek hrubej mzdy (2003) – skupina top 1% a skupina 99% ostatných zamestnancov



Zdroj: ISPZ, KRRZ





© Kancelária Rady pre rozpočtovú zodpovednosť, 2015

Imricha Karvaša 1
Bratislava 1, 813 25
Slovenská republika

www.rozpoctovarada.sk

*Prezentované názory a výsledky v tejto štúdii sú názormi autorov a nevyjadrujú oficiálne stanovisko RRZ.
Pri reprodukcii časti textu je potrebné uviesť okrem organizácie aj názov materiálu.
Text neprešiel jazykovou korektúrou.*