

2019/02

KVANTIFIKÁCIA VPLYVU OPATRENÍ

Zmena sadzieb poistného na sociálne poistenie

Základné informácie o kvantifikáciách RRZ

Rada pre rozpočtovú zodpovednosť (RRZ) vznikla v roku 2012 ako nezávislý orgán monitorovania a hodnotenia vývoja hospodárenia Slovenskej republiky. Jej úlohou je poskytovať verejnosti odborné, komplexné a politicky neovplyvnené informácie o vývoji verejných financií. Rada pre rozpočtovú zodpovednosť na základe ústavného zákona o rozpočtovej zodpovednosti vypracováva a zverejňuje stanoviská k legislatívnym návrhom predkladaným na rokovanie národnej rady buď z vlastnej iniciatívy alebo na podnet poslaneckého klubu. Stanoviská k legislatívnym návrhom by mali hľadať odpovede na základné otázky. Po prvé, ktoré ekonomické subjekty (domácnosti, podnikatelia) sú najviac ovplyvnené navrhovanou legislatívou a v akej miere? Druhou otázkou je, ako ovplyvnia legislatívne zmeny makroekonomický vývoj v krátkodobom ale aj dlhodobom horizonte? Poznať odpovede na prvé dve otázky je nevyhnutným predpokladom na to, aby sa dali kvantifikovať rozpočtové vplyvy legislatívy, čo je ťažiskom stanovísk RRZ. Ide teda najmä o to, ako ovplyvnia opatrenia ukazovatele verejných financií na strednodobom horizonte a čo prinesú z pohľadu dlhodobej udržateľnosti. Súčasťou kvantifikácie je aj transparentné uvedenie predpokladov a metód, ktoré boli použité pre vyčíslenie vplyvov. Okrem samotnej kvantifikácie môže materiál poukázať na relevantné a odborné informácie, ktoré by mali prispieť ku skvalitneniu verejnej diskusie, a tým poskytnúť dostatok argumentov na prijatie alebo neprijatie navrhovaného opatrenia.

© Kancelária Rady pre rozpočtovú zodpovednosť, 2019

Táto správa prezentuje oficiálne stanoviská Rady pre rozpočtovú zodpovednosť v súlade s jej mandátom stanoveným v zákone č. 493/2011 Z.z. o rozpočtovej zodpovednosti.

Copyright ©

Kancelária Rady pre rozpočtovú zodpovednosť rešpektuje všetky práva tretích strán, najmä práva chránené autorským právom (informácie alebo údaje, štylistika a znenie textov do tej miery ak majú individuálny charakter). Publikácie Kancelárie RRZ s odkazom na autorské práva (©Kancelária Rady pre rozpočtovú zodpovednosť, Kancelária RRZ, Secretariat of the Council for Budget Responsibility/Secretariat of the CBR, Slovakia/year, alebo podobne) smú byť použité (reprodukované, odkaz na internete, a pod.) len za podmienky, že bude správne uvedený zdroj. Všeobecné informácie a údaje publikované bez odkazu na autorské práva smú byť publikované bez uvedenia zdroja. Pokiaľ sú informácie a údaje jednoznačne získané zo zdrojov tretích strán, používateľ takýchto informácií a údajov je povinný rešpektovať existujúce práva, prípadne je povinný si získať povolenie na použitie samostatne.

Pripomienky alebo komentáre k materiálu sú vítané na e-mailovej adrese kvantifikacia@rrz.sk.

Obsah

ZHRNUTIE	4
1. ZADÁVATEĽ	6
2. POPIS OPATRENIA	6
3. KVANTIFIKÁCIA VPLYVU OPATRENIA	7
4. VPLYV NAVRHOVANÉHO OPATRENIA	8
VPLYV NA VEREJNÉ FINANČIE.....	8
DISTRIBUČNÉ VPLYVY	9
DYNAMICKÉ VPLYVY	11
PRÍLOHA 1	13
MIKROSIMULAČNÝ PRÍSTUP.....	13
ADMINISTRATÍVNE ÚDAJE.....	14
PRÍLOHA 2	15

Zhrnutie

Rada pre rozpočtovú zodpovednosť sa rozhodla z vlastného podnetu kvantifikovať vplyv návrhu novely zákona č. 461/2003 Z. z. o sociálnom poistení v znení neskorších predpisov, ktorý bol podaný 8.3.2019 v Národnej rade Slovenskej republiky skupinou poslancov za klub Most-Híd. Predložený návrh zákona obsahuje informáciu o finančných dôsledkoch na rozpočet verejnej správy len v roku 2020, čo nie je plne v súlade so zákonom o rozpočtových pravidlách vyžadujúcom kvantifikáciu na tri rozpočtové roky.

Poslanecký návrh navrhuje znížiť sadzby poistného na invalidné poistenie o 1 p.b. pre ekonomicky aktívne obyvateľstvo aj pre štát za svojich poistencov. Navrhuje tiež zvýšenie sadzieb na starobné poistenie o 4 p.b. a zároveň zníženie sadzieb do rezervného fondu solidarity o 4 p.b. (pre štát o 1,25 p.b.). Navrhovaná účinnosť zákona je od 1.1.2020.

Autori návrhu v texte dôvodovej správy argumentujú, že cieľom opatrenia je zvýšenie čistých príjmov pracujúcich a zmiernenie disproporcií v odvodovom systéme, keď fond starobného poistenia je dlhodobo výrazne schodkový a ostatné fondy sú dlhodobo prebytkové. Na zvýšenie životnej úrovne pracujúcich je preto zo strany predkladateľov navrhnutý fond invalidného poistenia, keďže je dlhodobo najprebytkovejším základným fondom.

Kvantifikácia pozostáva z vyčíslenia statických a dynamických vplyvov navrhovaného opatrenia na časovom horizonte rokov 2020 až 2022. Pod pojmom statický vplyv sa rozumie vplyv opatrenia, pri ktorom sa neuvažuje reakcia firiem a rodín na zmenu v systéme. Dynamický vplyv zahŕňa prispôsobenie sa ekonomických subjektov novej legislatíve.

Zavedenie navrhovaného opatrenia by podľa kvantifikácie RRZ malo negatívny vplyv na saldo verejnej správy vo výške 0,2 % HDP, čo znamená 177 mil. eur v roku 2020, 190 mil. eur v roku 2021 a 203 mil. eur v roku 2022. Z dlhodobého pohľadu by došlo ku zhoršeniu dlhodobej udržateľnosti verejných financií o 0,2 % HDP (zmena v ukazovateli dlhodobej udržateľnosti).

Navrhované opatrenie by ovplyvnilo verejné financie len cez pokles výnosu poistného na invalidné poistenie platené ekonomicky aktívnym obyvateľstvom. V dôsledku zníženého základu dane by následne vzrástol výnos dane z príjmu fyzických osôb. Za predpokladu, že v dôsledku zvýšenia disponibilného príjmu pracujúcich vzrastie ich spotreba, by navrhované opatrenie viedlo k nárastu vo výnose dane z pridanej hodnoty.

Zmena sadzieb poistného na starobné poistenie a do rezervného fondu solidarity platené ekonomicky aktívnym obyvateľstvom by nemala vplyv na saldo verejnej správy, ide len o presun medzi jednotlivými fondami poistenia. Zmena sadzieb poistného pre štát je transferom medzi subjektami verejnej správy, zohľadnila by sa zrkadlovo na výdavkovej strane štátneho rozpočtu a príjmovej strane Sociálnej poisťovne.

V členení podľa subjektov verejnej správy by navrhované opatrenie v roku 2020 znížilo príjmy Sociálnej poisťovne o 262 mil. eur a naopak, zvýšilo príjmy štátneho rozpočtu o 2 mil. eur a príjmy samospráv o 64 mil. eur.

Navrhované zníženie sadzieb na invalidné poistenie by prinieslo rodinám zvýšenie ich disponibilných príjmov priemerne o 0,6 %. Domácnosti by si polepšili v priemere o 6,1 eur mesačne.

Vplyv navrhovaného opatrenia na rodiny by nebol rozdelený rovnomerne. Opatrenie by zvýšilo disponibilné príjmy najchudobnejších rodín priemerne o 0,2 % (30 centov mesačne). S rastom príjmu

rodín by rástol aj vplyv opatrenia, najbohatším rodinám by vzrástli disponibilné príjmy o 0,7 % (18,7 eur mesačne).

Dá sa očakávať iba malý vplyv opatrenia na ponuku a dopyt po práci. Preto sú odhadované dynamické vplyvy takmer totožné so statickými.

V kvantifikácii sa predpokladá, že ostatné parametre daňovo-odvodového systému sú nezmenené (*ceteris paribus*). Navrhované zmeny v sadzbách sociálneho poistenia sú však súčasťou balíčka viacerých návrhov zmien¹, ktorých dopady by sa navzájom ovplyvňovali. Jednotlivé kvantifikácie týchto opatrení je preto potrebné vnímať indikatívne a vypočítané dopady nie je možné jednoducho mechanicky spočítavať.

Vzhľadom na to, že parlament bude rozhodovať o viacerých návrhoch súbežne, je podľa RRZ dôležité ich posudzovať komplexne ako celok. Výsledný vplyv bude závisieť od toho, ktoré navrhované opatrenia a v akej podobe parlament nakoniec schváli. Z pohľadu kvantifikácie bude dôležité posúdiť, či a akými opatreniami bude celkový výpadok daňových príjmov v rozpočte kompenzovaný, aby mohli byť splnené schválené rozpočtové ciele. Súčasťou diskusie by mala byť aj téma ako sa zmení celková štruktúra daňovo-odvodového zaťaženia pri prijatí danej kombinácie zmien, najmä vo väzbe na dlhodobý ekonomický rast, a teda životnú úroveň populácie.

¹ Napríklad navrhované zníženie sadzby dane právnických osôb, zníženie sadzby DPH na potraviny alebo zvýšenie nezdaniteľnej časti základu dane fyzických osôb.

1. Zadávateľ

- 1.1 Rada pre rozpočtovú zodpovednosť sa rozhodla z vlastného podnetu kvantifikovať vplyv [návrhu novely zákona č. 461/2003 Z. z. o sociálnom poistení v znení neskorších predpisov](#). Návrh zákona bol podaný 8.3.2019 v Národnej rade Slovenskej republiky skupinou poslancov za klub Most-Híd. Návrh má označenie „Parlamentná tlač 1382“.
- 1.2 Predložený návrh zákona obsahuje informáciu o finančných dôsledkoch na rozpočet verejnej správy. Vplyvy sú však vyčíslené len na rok 2020, pričom zákon o rozpočtových pravidlách² vyžaduje kvantifikáciu na tri rozpočtové roky.

2. Popis opatrenia

- 2.1 Predmetom návrhu zákona je zmena sadzieb poistného na sociálne poistenie.
- 2.2 Navrhuje sa znížiť sadzba poistného na invalidné poistenie o 1 p.b. pre:
 - zamestnanca na 2 %,
 - povinne dôchodkovo poistenú samostatne zárobkovo činnú osobu na 5 %,
 - dobrovoľne dôchodkovo poistenú osobu na 5 %,
 - štát na 5 %.
- 2.3 Zvyšuje sa sadzba poistného na starobné poistenie o 4 p.b. pre :
 - zamestnávateľa za zamestnanca na 18 %,
 - povinne dôchodkovo poistenú samostatne zárobkovo činnú osobu na 22%,
 - dobrovoľne dôchodkovo poistenú osobu na 22 %,
 - štát za fyzické osoby uvedené v § 128 ods. 5 na 22 %,
 - Sociálnu poisťovňu za poberateľov úrazovej renty priznanej podľa § 88, ktorí do 31. júla 2006 nedovršili dôchodkový vek alebo im nebol priznaný predčasný starobný dôchodok na 22 %,
 - zamestnávateľa za zamestnanca, ktorý je sporiteľ podľa osobitného predpisu a nevypláca sa mu starobný dôchodok alebo predčasný starobný dôchodok podľa osobitného predpisu v roku 2020 na 13 %, v roku 2021 na 12,75 %, v roku 2022 na 12,5 %, v roku 2023 na 12,25 % a od roku 2024 na 12 %,
 - povinne dôchodkovo poistenú samostatne zárobkovo činnú osobu, ktorá je sporiteľ podľa osobitného predpisu a nevypláca sa jej starobný dôchodok alebo predčasný starobný dôchodok podľa osobitného predpisu, dobrovoľne dôchodkovo poistenú osobu, ktorá je sporiteľ podľa osobitného predpisu a nevypláca sa jej starobný dôchodok alebo predčasný starobný dôchodok podľa osobitného predpisu, štát za fyzické osoby uvedené v § 128 ods. 5, ktoré sú sporitelia podľa osobitného predpisu a nevypláca sa im starobný dôchodok alebo predčasný starobný dôchodok podľa

² §33 ods.1 zákona č. 523/2004 o rozpočtových pravidlách.

osobitného predpisu, Sociálnu poisťovňu za poberateľov úrazovej renty priznanej podľa § 88, ktorí do 31. júla 2006 nedovršili dôchodkový vek alebo im nebol priznaný predčasný starobný dôchodok a ktorí sú sporitelia podľa osobitného predpisu a nevypláca sa im starobný dôchodok alebo predčasný starobný dôchodok podľa osobitného predpisu v roku 2020 na 17 %, v roku 2021 na 16,75 %, v roku 2022 na 16,5 %, v roku 2023 na 16,25 % a od roku 2024 na 16 %.

2.4 Súčasne sa navrhuje znížiť sadzba poistného do rezervného fondu solidarity o 4 p.b. pre:

- zamestnávateľa na 0,75 %,
- povinne dôchodkovo poistenú samostatne zárobkovo činnú osobu na 0,75 %,
- dobrovoľne dôchodkovo poistenú osobu na 0,75 %,

Pre štát sa navrhuje znížiť sadzba poistného o 1,25 p.b. na 0,75 %.

2.5 Navrhovaná účinnosť zákona je od 1.1.2020.

	Sadzba		
	súčasná %	návrh %	rozdiel p.b.
Tabuľka 1: Prehľad navrhovaných zmien			
Sadzba poistného na invalidné poistenie			
Zamestnanec	3	2	-1
Povinne dôchodkovo poistená samostatne zárobkovo činná osoba	6	5	-1
Dobrovoľne dôchodkovo poistená osoba	6	5	-1
Štát	6	5	-1
Sadzba poistného na starobné poistenie			
Zamestnávateľ za zamestnanca	14	18	4
Povinne dôchodkovo poistená samostatne zárobkovo činná osoba	18	22	4
Dobrovoľne dôchodkovo poistená osoba	18	22	4
Štát za fyzické osoby uvedené v § 128 ods. 5	18	22	4
Sociálna poisťovňa za poberateľov úrazovej renty ...	18	22	4
Sadzba poistného do rezervného fondu solidarity			
Zamestnávateľ za zamestnanca	4,75	0,75	-4
Povinne dôchodkovo poistená samostatne zárobkovo činná osoba	4,75	0,75	-4
Dobrovoľne dôchodkovo poistená osoba	4,75	0,75	-4
Štát za fyzické osoby uvedené v § 128 ods. 5	2,00	0,75	-1,25

3. Kvantifikácia vplyvu opatrenia

- 3.1 Na kvantifikáciu fiškálneho vplyvu navrhovaných zmien boli použité administratívne údaje Sociálnej poisťovne a mikrosimulačný model SIMTASK, ktorý umožňuje simulovať vplyv zmien v daňovo-odvodom a sociálnom systéme Slovenska.
- 3.2 Rôzne metódy kvantifikácie majú komplementárny charakter. Údaje Sociálnej poisťovne umožňujú presnú kvantifikáciu jednotlivých typov poistného, neumožňujú však zohľadniť následný vplyv opatrenia na výnos DPFO a DPH. Pre komplexné vyhodnotenie opatrenia preto považujeme za vhodnejší model SIMTASK. Metodika kvantifikácie je podrobnejšie predstavená v Prílohe 1.
- 3.3 Pre odhad dynamických vplyvov bol použitý model *w_hat if*, ktorý prepája mikrosimulačný model SIMTASK s neoklasickým makroekonomickým modelom.

4. Vplyv navrhovaného opatrenia

Vplyv na verejné financie

- 4.1 Celkový vplyv navrhovaného opatrenia na verejné financie v roku 2020 je odhadovaný na -177 mil. eur, čo predstavuje 0,2 % HDP.
- 4.2 Navrhované zmeny by ovplyvnili verejné financie v roku 2020 nižším výberom poistného na invalidné poistenie o 262 mil. eur. Zníženie sadzieb poistného by malo za následok zvýšenie výberu dane z príjmov fyzických osôb. V roku 2020 je tento nárast odhadovaný na 64 mil. eur.
- 4.3 Navrhované zníženie sadzby poistného na invalidné poistenie by zvýšilo čisté pracovné príjmy domácností a tieto dodatočné príjmy by mohli byť použité na nákup tovarov a služieb. Očakávané zvýšenie výnosu DPH v roku 2020 je 21 mil. eur.
- 4.4 Súčasťou návrhu je aj zmena sadzieb poistného na starobné poistenie a do rezervného fondu solidarity. Pre zamestnávateľov, samostatne zárobkovo činné osoby a ani dobrovoľne dôchodkovo poistené osoby nepredstavuje táto legislatívna zmena žiadnu zmenu vo výške ich nákladov na odvody.
- 4.5 Legislatívny návrh mení aj sadzby poistného plateného štátom. Sadzba poistného na invalidné poistenie má klesnúť o 1 p.b., na starobné poistenie vzrásť o 4 p.b. a do rezervného fondu solidarity klesnúť o 1,25 p.b. Celkovo by sa tak poistné platené štátom zvýšilo o 23 mil. eur v roku 2020. Tento rozdiel nemá vplyv na saldo rozpočtu verejnej správy, keďže ide o transfer v rámci verejnej správy, ktorý sa na jednej strane prejaví zvýšením výdavkov štátneho rozpočtu a na druhej strane zvýšením príjmov Sociálnej poisťovne (Tabuľka 7 v Prílohe 1).
- 4.6 Zmena sadzby poistného na starobné poistenie pre Sociálnu poisťovňu (SP) za poberateľov úrazovej renty nemá vplyv na saldo rozpočtu verejnej správy, ide o transfer v rámci SP.
- 4.7 V členení podľa subjektov verejnej správy by navrhované opatrenie v roku 2020 znížilo príjmy SP o 262 mil. eur a naopak, zvýšilo príjmy štátneho rozpočtu o 2 mil. eur a príjmy samospráv o 64 mil. eur.

Tabuľka 2 : Vplyvy opatrenia na saldo rozpočtu verejnej správy (mil. eur, ESA2010)

	2020	2021	2022
Štátny rozpočet	-2	-2	-2
DPH	21	22	23
Poistné platené štátom	-23	-24	-26
Sociálna poisťovňa	-239	-255	-270
Poistné na invalidné poistenie	-262	-279	-296
Poistné platené štátom	23	24	26
Samosprávy	64	67	70
DPFO (vrátane 2% na VPÚ)* - obce	45	47	49
DPFO (vrátane 2% na VPÚ)* - VÚC	19	20	21
Celkový vplyv opatrenia na rozpočet VS v mil. eur	-177	-190	-203
Celkový vplyv opatrenia na rozpočet VS v % HDP	-0,2%	-0,2%	-0,2%

*Po zohľadnení výdavkov na verejnoprospešný účel (VPÚ). Zdroj: SIMTASK, Sociálna poisťovňa, výpočet KRRZ

Distribučné vplyvy

- 4.8 V tejto časti sú analyzované okamžité vplyvy navrhovaného opatrenia mikrosimulačným prístupom, ktorý umožňuje identifikovať jednotlivcov a skupiny, ktoré zavedením navrhovaného opatrenia získajú a rovnako aj tých, pre ktorých to bude znamenať nárast daňového zaťaženia alebo pokles ich disponibilného príjmu.
- 4.9 Vyhodnotené sú vplyvy zníženia sadzby poistného na invalidné poistenie na disponibilné príjmy rodín³. Analyzovaný je vplyv v roku 2020. Reakcia na zmenu systému nie je zohľadnená.
- 4.10 Opatrenie by pozitívne ovplyvnilo všetky rodiny s pracovným príjmom podliehajúcim odvodu na invalidné poistenie (57 % rodín).
- 4.11 Opatrenie by sa nedotklo rodín bez pracovného príjmu a rodín s pracovným príjmom, z ktorého sa neplatí poistné na invalidné poistenie (spolu 43 % rodín). Poistné na invalidné poistenie neplatia pracujúci, ktorí sú zároveň poberateľmi starobného alebo invalidného dôchodku⁴ ani SZČO, ktorým nevznikla povinnosť platiť sociálne odvody⁵.
- 4.12 Negatívne by sa mohlo opatrenie dotknúť rodín poberajúcich dávku v hmotnej núdzi kvôli legislatívnemu mechanizmu zaokrúhľovania výslednej sumy dávky v hmotnej núdzi. To by malo za následok aj pokles v disponibilnom príjme, no zmena by bola veľmi malá (rádovo v centoch).
- 4.13 Navrhované zníženie sadzieb na invalidné poistenie by prinieslo rodinám zvýšenie ich disponibilných príjmov priemerne o 0,6 %. Domácnosti by tak mali navyše v priemere 6,1 eur mesačne.
- 4.14 Podľa typu rodiny by opatrením viac získali dvojice v porovnaní s jednotlivcami (Tabuľka 3), keďže pracovný príjem z ktorého by sa po prijatí opatrenia platili nižšie sociálne odvody je v úhrne pre dvojicu vyšší ako pracovný príjem jednotlivca.
- 4.15 V Tabuľke 8 v Prílohe 2 sú prezentované vplyvy na disponibilný príjem rodín v podrobnejšom členení podľa typu rodiny a podľa výšky príjmu.

³ Rodina je definovaná ako jednotlivец alebo dvojica žijúca v jednej domácnosti bez detí alebo s nezaopatreným dieťaťom(deťmi). Za nezaopatrené dieťa sa považuje dieťa do skončenia povinnej školskej dochádzky, najdlhšie do 25 rokov veku, ktoré sa pripravuje na budúce povolanie štúdiom na strednej alebo na vysokej škole dennou formou štúdia.

⁴ Poistné na invalidné poistenie neplatí zamestnanec/SZČO/dobrovoľne poistená osoba, ktorá je dôchodkovo poistená po priznaní starobného dôchodku alebo predčasného starobného dôchodku. Poistné na invalidné poistenie neplatí ani zamestnanec/SZČO/dobrovoľne poistená osoba, ktorá je dôchodkovo poistená, je poberateľom výsluhového dôchodku podľa osobitného predpisu a dovŕšila dôchodkový vek.

⁵ SZČO, ktoré nedosahovali príjmy z podnikania a z inej samostatnej zárobkovej činnosti podľa § 6 ods. 1 a 2 zákona č. 595/2003 Z. z. o dani z príjmov v kalendárnom roku rozhodujúcom na vznik alebo na trvanie povinného nemocenského a povinného dôchodkového poistenia.

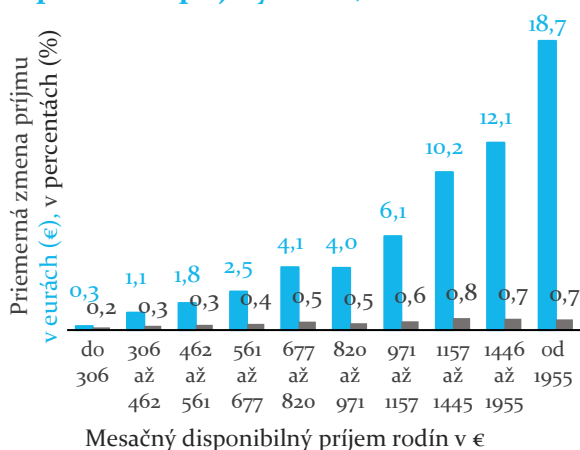
Tabuľka 3 : Zmena v disponibilnom príjme podľa typu rodín, 2020

Typ rodiny	Počet rodín	Priemerná zmena v disp. príjme		Priemerná kladná a záporná zmena v disp. príjme (eur)					Podiel rodín s kladnou, nulovou a zápornou zmenou (v %)					
		(eur)	(%)	-20	-10	0	10	20	0	20	40	60	80	100
Všetky rodiny	2 880 704	6,1	0,6											
Jednotlivec bez detí	1 491 269	3,5	0,5											
Jednotlivec + 1 dieťa	94 459	3,2	0,5											
Jednotlivec + 2 deti	16 298	4,8	0,6											
Jednotlivec + 3 a viac detí	7 641	2,4	0,3											
Dvojica bez detí	660 469	7,1	0,5											
Dvojica s 1 dieťaťom	285 053	11,9	0,8											
Dvojica s 2 deťmi	221 284	12,7	0,8											
Dvojica s 3 a viac deťmi	101 470	9,5	0,7											

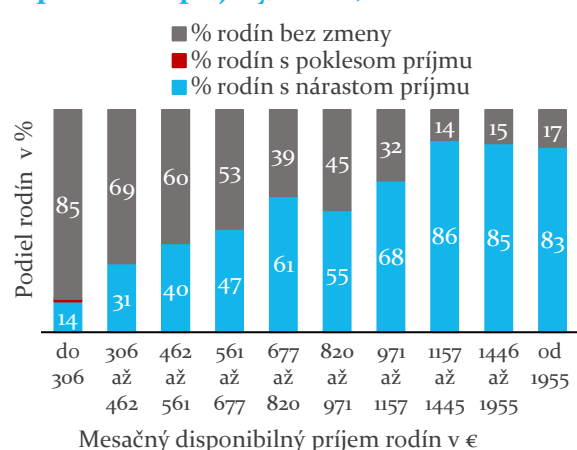
Zdroj: model SIMTASK (2020)

- 4.16 Vplyv navrhovaného opatrenia na rodiny by nebol rozdelený rovnomerne (Graf 1). Opatrenie by zvýšilo disponibilné príjmy najchudobnejších rodín priemerne o 0,2 % (30 centov mesačne). S nárastom príjmu rodín by rástol aj vplyv opatrenia. Odhadujeme, že najbohatšie rodiny by mali disponibilné príjmy vyššie o 0,7 % (18,7 eur mesačne).
- 4.17 S rastúcim príjmom rodín by rástol podiel rodín, ktoré si finančne polepšia. V troch najvyšších príjmových deciloch by si po prijatí navrhovaného opatrenia finančne polepšilo viac ako 80 % rodín (Graf 2).

Graf 1: Vplyv navrhovaného opatrenia na disponibilné príjmy rodín, 2020



Graf 2: Vplyv navrhovaného opatrenia na disponibilné príjmy rodín, 2020

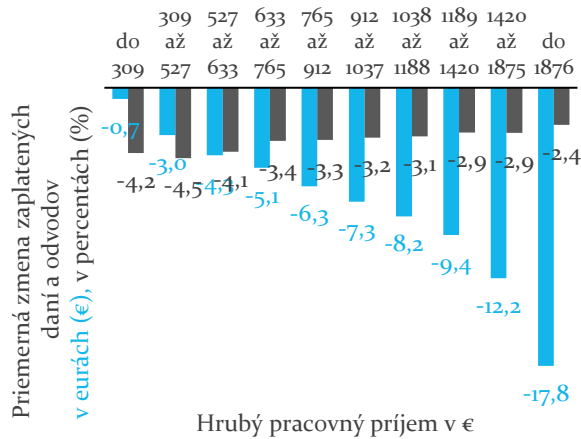


Zdroj: model SIMTASK (2020)

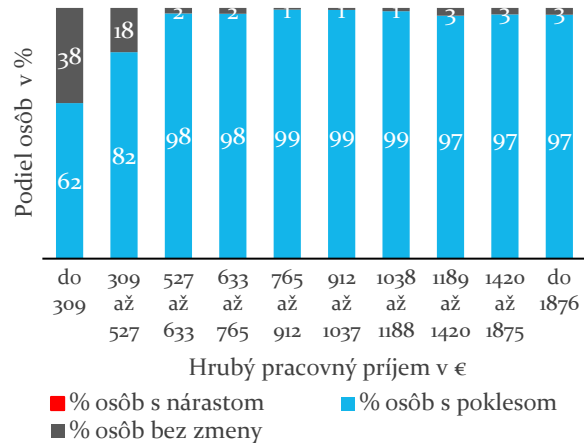
- 4.18 Pri pohľade na jednotlivcov s pracovným príjmom, suma zaplatených odvodov a dane by sa znížila všetkým osobám, ktorých príjem podlieha odvodom na invalidné poistenie.
- 4.19 Suma zaplatených daní a odvodov by sa nezmenila pre pracujúce osoby, ktoré sú zároveň poberateľmi starobného alebo invalidného dôchodku ani pre SZČO, ktoré nemajú povinnosť platiť sociálne odvody (Tieto osoby sú sústredené najmä v prvých dvoch deciloch v Grafe 4).
- 4.20 Osoby s najnižším pracovným príjmom (1.decil) by ušetrili na dani a odvodoch 4,2 % (70 centov mesačne). S výškou pracovného príjmu by klesal percentuálny podiel ušetrených daní a odvodov. Osoby s najvyšším príjmom by ušetrili 2,4 % daní a odvodov (17,8 eur mesačne). Dôvodom je uplatnenie nezdaniteľných častí základu dane, vďaka čomu v nižších príjmových

pásmach nie je pokles v odvodoch kompenzovaný resp. je kompenzovaný v nižšej miere vyššou daňou z príjmu fyzických osôb (Graf 3).

Graf 3: Vplyv navrhovaného opatrenia na zaplatené dane a odvody osôb s pracovným príjmom



Graf 4: Vplyv navrhovaného opatrenia na zaplatené dane a odvody osôb s pracovným príjmom



Zdroj: model SIMTASK (2020)

Dynamické vplyvy

- 4.21 Dynamické vplyvy zníženia sadzby poistného na invalidné poistenie sú takmer zanedbateľné (Tabuľka 4). Opatrením by sa mierne zvýšili disponibilné príjmy obyvateľstva, čo by viedlo k vyššej motivácii byť ekonomicky aktívny. V porovnaní so základným scenárom by počet ekonomicky aktívnych vzrástol o takmer 800 osôb (0,03 %). Firmy by na tak malú zmenu nereagovali zvyšovaním miezd. V porovnaní so základným scenárom sa dá očakávať vplyv na HDP vo výške 0,07 %.
- 4.22 Keďže dynamické vplyvy na makroekonomické ukazovatele sú malé, dôsledkom je tiež malý rozdiel (4 mil. eur) medzi statickými a dynamickými fiškálnymi vplyvmi (Tabuľka 5 a Graf 5).

Tabuľka 4: Dynamické vplyvy opatrenia

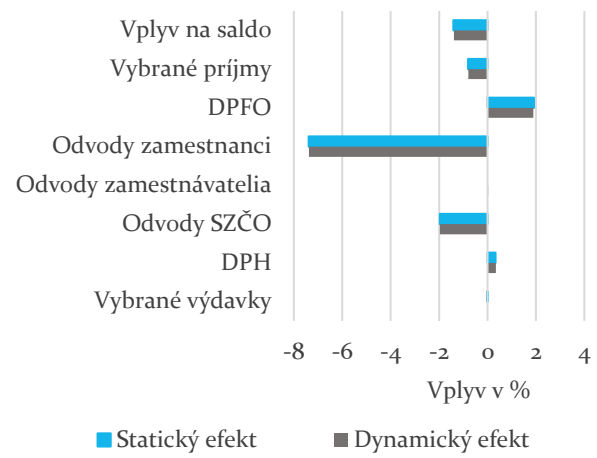
Ukazovateľ	Zmena (% p.b.)	Zmena (osoby)
Počet ekonomicky aktívnych	0,03 %	778
Počet pracujúcich	0,02 %	625
Počet nezamestnaných	0,08 %	153
Miera nezamestnanosti	0,00 p.b.	
Odpracované hodiny za kvartál	0,07 %	
Hrubé mzdy	0,00 %	
Efektívna práca	0,07 %	
Hrubý zisk firiem v % HDP	0,00 p.b.	
Náklady práce v % HDP	0,00 p.b.	
HDP	0,07 %	

Zdroj: model w_hat if

Tabuľka 5: Dynamické vplyvy opatrenia

	Statický efekt	Dynamický efekt	Rozdiel
Vplyv na saldo	-187	-183	4
Vybrané príjmy	-187	-184	3
DPFO	64	64	-1
Odvody			
Zamestnanci	-244	-243	1
Zamestnávateľa	0	2	2
SZČO	-28	-28	0
DPH	20	21	1
Vybrané výdavky	0	-1	-1

Graf 5: Porovnanie statických a dynamických vplyvov



Zdroj: model w_hat if

Príloha 1

Mikrosimulačný prístup

- 4.23 Modelom SIMTASK⁶ je nasimulovaný základný scenár, to znamená daňovo-odvodový a sociálny systém s parametrami zodpovedajúcimi legislatíve, ktorá je v súčasnosti platná pre rok 2020 (respektíve 2021 a 2022) a na databázach údajov zodpovedajúcich rokom 2020, 2021 a 2022. Podobne, s príslušnými parametrami a na rovnako upravených databázach je simulovaný aj navrhovaný scenár (zmena sadzieb poistného na sociálne poistenie).
- 4.24 Výsledky simulácií (daní, odvodov a dávok) zo základného scenáru škálujeme tak, aby zodpovedali hodnotám oficiálnych štatistik. Škálovací koeficient pre každý inštrument je vypočítaný ako podiel agregovaného objemu podľa oficiálnej štatistiky a agregovaného objemu vypočítaného modelom. Keďže základným scenárom je rok 2020, za oficiálnu štatistiku považujeme prognózované hodnoty [Výborom pre daňové prognózy z februára 2019](#). Fiškálny vplyv navrhovaného opatrenia vyjadrujeme v eurách ako rozdiel medzi škálovanými hodnotami z navrhovaného a základného scenára.
- 4.25 Simulácia DPH v našom modeli nezachytáva celkový objem platenej DPH v ekonomike. V mikrosimulačnom modeli je simulovaná spotreba súkromných domácností, čo je pre účely kvantifikácie tohto opatrenia postačujúce.
- 4.26 Modelom *w_hat if* kvantifikujeme dynamické vplyvy opatrenia. Dynamický vplyv navrhovaného opatrenia berie do úvahy reakciu domácností a firiem na zmenu systému. Zmenou systému sa menia disponibilné príjmy, následne sa mení motivácia byť ekonomicky aktívny. Odpoveďou je zmena miezd a následne zamestnanosti. Výsledkom je, že ekonomika sa dostane do nového rovnovážneho stavu, zvyčajne v horizonte niekoľkých rokov. Vyhodnocujeme dlhodobý vplyv na makroekonomické ukazovatele ako HDP, miera nezamestnanosti, hrubé mzdy a taktiež dlhodobý vplyv na rozpočet a disponibilné príjmy domácností.

Tabuľka 6: Vplyv navrhovaného opatrenia, kvantifikácia modelom SIMTASK (v mil. eur, ESA 2010)

	2020	2021	2022
Poistné na invalidné poistenie	-272	-286	-302
Zamestnanci	-244	-257	-272
SZČO	-28	-29	-30
Dobrovoľne poistené osoby	n.a.	n.a.	n.a.
DPFO	64	68	71
DPH	21	22	23
Celkový vplyv opatrenia na rozpočet VS v mil. eur	-186	-196	-208

Zdroj: SIMTASK

⁶ Zjednodušená on-line verzia modelu je dostupná na stránke <http://simtask.rozpoctovarada.sk/>

Administratívne údaje

- 4.27 Na verifikáciu kvantifikácie modelom SIMTASK boli použité údaje Sociálnej poisťovne o výnose poistného v roku 2018 za jednotlivé typy poistného.
- 4.28 Na roky 2020–2022 bol vypočítaný okamžitý vplyv navrhovaných zmien v sadzbách poistného, pri použití predpokladov o raste vymeriavacích základov pre poistné podľa prognózy [Výboru pre makroekonomické prognózy z februára 2019](#).
- 4.29 Na saldo verejnej správy má vplyv len zmena sadzieb poistného na invalidné poistenie pre ekonomicky aktívne obyvateľstvo (zamestnanci, SZČO, dobrovoľne poistené osoby). Zmena sadzieb poistného pre štát je len transferom medzi subjektami verejnej správy, zohľadní sa zrkadlovo ako pokles výdavkov štátneho rozpočtu a nárast príjmov Sociálnej poisťovne (viď Tabuľka 7).
- 4.30 Administratívne údaje umožňujú presnú kvantifikáciu vplyvu na výnos poistného, neumožňujú však zohľadniť následný vplyv opatrenia na výnos DPFO a DPH. Pre komplexné vyhodnotenie opatrenia preto považujeme vhodnejší model SIMTASK.
- 4.31 V porovnaní s administratívnymi údajmi Sociálnej poisťovne, SIMTASK mierne nadhodnocuje vplyv na výnos poistného, vo výslednej kvantifikácii (Tabuľka 2) je táto skutočnosť zohľadnená.⁷

Tabuľka 7: Vplyv navrhovaného opatrenia, kvantifikácia na údajoch Sociálnej poisťovne (v mil. eur, ESA 2010)

	2020	2021	2022
EAO			
Zamestnanci	-249	-264	-277
SZČO	-12	-15	-18
Dobrovoľne poistené osoby	-0,3	-0,3	-0,3
SP za poberateľov úrazovej renty (bez vplyvu na saldo VS)	0,8	0,9	0,9
Štát (bez vplyvu na saldo VS)	23	24	26
Poistné na invalidné poistenie	-12	-13	-13
Poistné do rezervného fondu solidarity	-16	-17	-18
Poistné na starobné poistenie	50	53	57
Vplyv opatrenia na rozpočet VS v mil. eur	-262	-279	-296

Zdroj: Sociálna poisťovňa, výpočet KRRZ

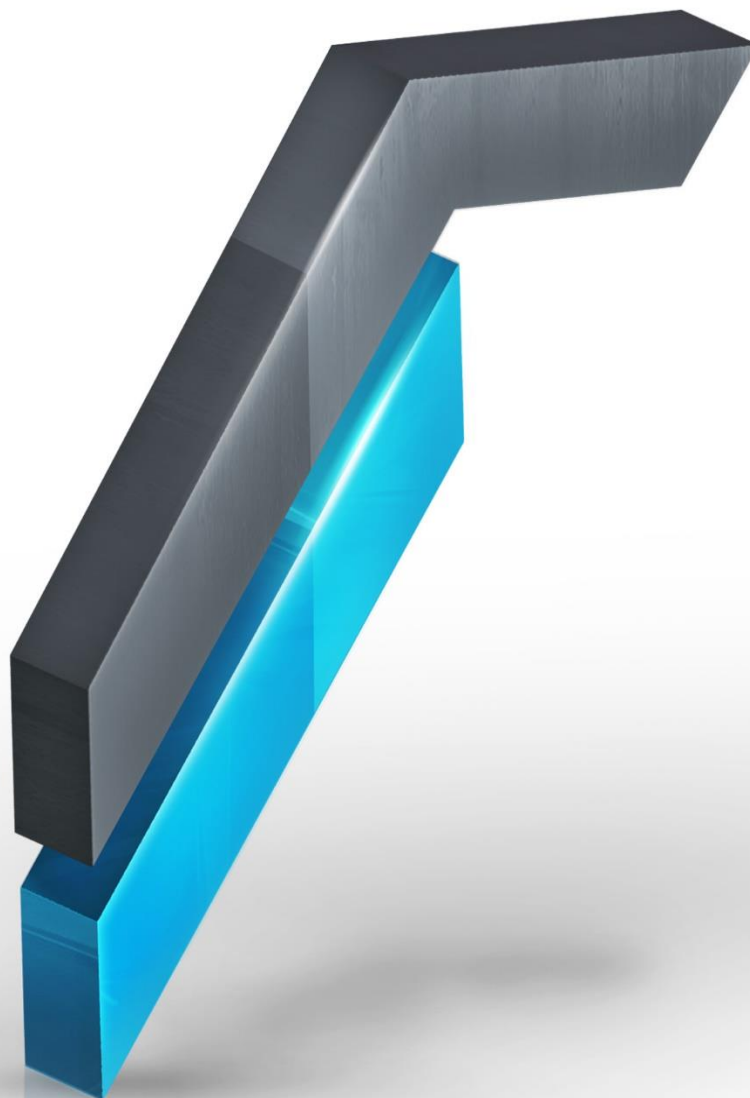
⁷ V Tabuľke 2 je podľa administratívnych údajov upravený len vplyv na výnos poistného. Nadhodnotenie vplyvu vyplýva z nadhodnoteného príjmu SZČO v podkladovej databáze modelu SIMTASK. Predpokladáme, že u SZČO sa zmena vo výnose poistného nepremietne do výnosu DPFO, keďže veľká časť SZČO vykazuje nízky základu dane a uplatňuje si NČZD. Neupravujeme ani vplyv na DPH.

Príloha 2

Tabuľka 8: Zmena v disponibilnom príjme podľa typu rodín a výšky príjmu, 2020

	Príjem		Počet rodín	Zmena v disp. príjme		Podiel rodín so zmenou			Priem. zmena		Priemerná kladná a záporná zmena v disp. príjme (eur)	Podiel rodín s kladnou, nulovou a zápornou zmenou (v %)
	od	do		eur	(%)	+	-	o	+	-		
Všetky rodiny												
1. príjmová kat.	-71,0	- 462,3	576 146	0,7	0,3	22,3%	0,6%	77,0%	3,1	-0,1		
2. príjmová kat.	462,3	- 676,8	576 208	2,1	0,4	43,3%	0,0%	56,7%	4,9	0,0		
3. príjmová kat.	677,0	- 970,9	579 069	4,1	0,5	58,0%	0,0%	42,0%	7,0	0,0		
4. príjmová kat.	971,0	- 1445,4	573 328	8,2	0,7	77,3%	0,0%	22,7%	10,5	0,0		
5. príjmová kat.	1446,0	- 9476,2	575 953	15,3	0,7	84,2%	0,0%	15,8%	18,2	0,0		
Jednotlivec bez detí												
1. príjmová kat.	-71,0	- 379,6	299 919	0,4	0,2	16,4%	1,2%	82,4%	2,6	0,0		
2. príjmová kat.	379,8	- 504,8	296 774	1,5	0,3	35,6%	0,0%	64,4%	4,1	0,0		
3. príjmová kat.	504,9	- 630,0	298 484	2,0	0,4	38,3%	0,0%	61,7%	5,3	0,0		
4. príjmová kat.	630,0	- 906,7	297 898	5,1	0,7	69,3%	0,0%	30,7%	7,4	0,0		
5. príjmová kat.	906,8	- 9476,2	298 194	8,3	0,6	64,1%	0,0%	35,9%	13,0	0,0		
Jednotlivec + 1 dieťa												
1. príjmová kat.	61,1	- 221,8	19 410	0,0	0,0	0,0%	0,2%	99,8%	0,0	-1,0		
2. príjmová kat.	245,0	- 511,8	18 472	0,1	0,0	6,5%	0,0%	99,8%	1,4	0,0		
3. príjmová kat.	513,3	- 682,8	19 196	2,0	0,3	43,3%	0,0%	99,8%	4,7	0,0		
4. príjmová kat.	688,3	- 927,4	18 510	5,4	0,7	95,4%	0,0%	99,8%	5,7	0,0		
5. príjmová kat.	931,2	- 3604,4	18 871	8,8	0,7	75,3%	0,0%	99,8%	11,7	0,0		
Jednotlivec + 2 deti												
1. príjmová kat.	131,8	- 374,3	3 263	0,0	0,0	2,1%	0,0%	97,9%	0,1	0,0		
2. príjmová kat.	376,6	- 648,7	3 901	3,2	0,6	69,8%	0,0%	30,2%	4,5	0,0		
3. príjmová kat.	653,4	- 877,0	2 742	4,4	0,6	98,5%	0,0%	1,5%	4,5	0,0		
4. príjmová kat.	887,0	- 1131,6	3 345	7,4	0,7	99,1%	0,0%	0,9%	7,5	0,0		
5. príjmová kat.	1139,9	- 3082,2	3 047	9,6	0,7	89,4%	0,0%	10,6%	10,8	0,0		
Jednotlivec + 3 a viac detí												
1. príjmová kat.	293,7	- 437,5	1 577	0,0	0,0	0,0%	0,0%	100,0%	0,0	0,0		
2. príjmová kat.	439,6	- 586,0	1 725	0,7	0,1	19,1%	0,0%	80,9%	3,5	0,0		
3. príjmová kat.	710,3	- 917,0	1 338	2,4	0,3	45,4%	0,0%	54,6%	5,2	0,0		
4. príjmová kat.	943,0	- 1240,4	1 834	0,8	0,1	71,4%	0,0%	28,6%	1,1	0,0		
5. príjmová kat.	1280,5	- 2057,5	1 167	11,0	0,7	100,0%	0,0%	0,0%	11,0	0,0		
Dvojica bez detí												
1. príjmová kat.	4,5	- 826,2	132 230	1,7	0,3	31,9%	0,0%	68,1%	5,4	-1,5		
2. príjmová kat.	827,6	- 970,0	132 023	1,5	0,2	26,9%	0,0%	73,1%	5,5	0,0		
3. príjmová kat.	970,7	- 1171,7	132 047	4,4	0,4	53,1%	0,0%	46,9%	8,4	0,0		
4. príjmová kat.	1173,0	- 1585,8	132 132	9,1	0,7	76,2%	0,0%	23,8%	12,0	0,0		
5. príjmová kat.	1587,4	- 9349,2	132 037	18,6	0,7	83,2%	0,0%	16,8%	22,4	0,0		
Dvojica s 1 dieťaťom												
1. príjmová kat.	82,1	- 993,8	57 677	4,3	0,6	81,4%	0,0%	22,8%	5,3	0,0		
2. príjmová kat.	994,4	- 1240,9	57 051	9,1	0,8	99,4%	0,0%	0,6%	9,2	0,0		
3. príjmová kat.	1242,5	- 1531,7	57 208	11,4	0,8	99,6%	0,0%	0,4%	11,5	0,0		
4. príjmová kat.	1534,1	- 2026,8	56 491	14,3	0,8	98,1%	0,0%	2,0%	14,6	0,0		
5. príjmová kat.	2029,2	- 8790,2	56 626	20,6	0,8	96,1%	0,0%	4,0%	21,5	0,0		
Dvojica s 2 deťmi												
1. príjmová kat.	238,1	- 935,1	44 268	2,7	0,4	79,1%	0,0%	20,9%	3,4	0,0		
2. príjmová kat.	944,5	- 1335,1	44 343	9,0	0,8	95,6%	0,0%	4,4%	9,4	0,0		
3. príjmová kat.	1335,5	- 1699,1	44 175	13,1	0,9	100,0%	0,0%	0,0%	13,1	0,0		
4. príjmová kat.	1702,3	- 2185,8	44 793	17,0	0,9	100,0%	0,0%	0,0%	17,0	0,0		
5. príjmová kat.	2187,7	- 6486,0	43 705	22,1	0,8	91,7%	0,0%	8,3%	24,1	0,0		
Dvojica s 3 a viac deťmi												
1. príjmová kat.	202,0	- 706,0	21 812	0,7	0,2	32,1%	0,0%	67,9%	2,3	0,0		
2. príjmová kat.	737,6	- 1149,8	18 804	5,4	0,6	79,2%	0,0%	20,8%	6,8	0,0		
3. príjmová kat.	1160,4	- 1750,6	20 902	10,7	0,7	95,0%	0,0%	5,0%	11,3	0,0		
4. príjmová kat.	1766,0	- 1985,0	20 958	13,0	0,7	100,0%	0,0%	0,0%	13,0	0,0		
5. príjmová kat.	1987,8	- 3807,6	18 994	18,7	0,8	96,2%	0,0%	3,8%	19,4	0,0		

Zdroj: model SIMTASK (2020)



© Kancelária Rady pre rozpočtovú zodpovednosť, 2019

Imricha Karvaša 1
Bratislava 1, 813 25
Slovenská republika

www.rozpoctovarada.sk

Pri reprodukcii časti textu je potrebné uviesť okrem organizácie aj názov materiálu. Text neprešiel jazykovou korektúrou.