

VEDIA SA NOVÉ GENERÁCIE ODPÚTAŤ OD PRÍJMOVEJ TRIEDY RODIČOV? ZÁLEŽÍ NA POHLAVÍ A REGIÓNE

Libor Melioris, Alexandra Putzová, Martin Šuster

Komentár 03/2026

16.04.2026

ZHRNUTIE

Príjem rodičov má relatívne limitovaný vplyv na kariérne vyhliadky a príjem ich detí. Príjmové rozdiely sa prenášajú z generácie na generáciu približne z jednej tretiny. V medzinárodnom porovnaní patrí Slovensko medzi mobilnejšie štáty.

Napriek relatívne vysokej úrovni medzigeneračnej príjmovej mobility v celej spoločnosti pozorujeme silnú replikáciu príjmového postavenia na oboch okrajoch príjmovej distribúcie. Deti pochádzajúce z najlepšie zarábajúcich rodín majú výrazne vyššiu pravdepodobnosť, že si vysoký príjmový status udržia, zatiaľ čo v príjmovy najslabších rodinách sa nízky príjem často dedí z generácie na generáciu. Z rodového pohľadu je zaujímavé, že tento vzťah sa výrazne prejavuje u chlapcov, ale nie u dievčat.

V regionálnom rozmere sú viditeľné výrazné rozdiely v príjmovej mobilite. Najvyššiu úroveň príjmovej mobility vykazujú okresy na západnom Slovensku, naopak najnižšiu okresy južného a východného Slovenska. Kým dieťa pochádzajúce z podpriemerne zarábajúcej rodiny a vyrastajúce v jednom z medzigeneračne najmobilnejších okresov môže očakávať, že v dospelosti bude mať príjem vyšší ako dve tretiny populácie, tak jeho obdobne situovaný rovesník vyrastajúci v jednom z najmenej mobilných okresov bude v priemere patriť do jednej tretiny najmenej zarábajúcich osôb.

Na úrovni okresov existuje silná korelácia medzi medzigeneračnou príjmovou mobilitou a nezamestnanosťou. Vysoká nezamestnanosť zhoršuje kariérne vyhliadky detí pochádzajúcich z podpriemerne zarábajúcich rodín, ale nemá negatívny vplyv na príjem detí z príjmovy lepšie situovaných rodín.

Vedia sa nové generácie odpútať od príjmovej triedy rodičov? Záleží na pohlaví a regióne

Analýza medzigeneračnej mobility vnáša dynamický prvok do skúmania ekonomických nerovností, ktorý umožňuje odhadnúť, do akej miery faktory, ktoré nemá jedinec vo svojej moci, ako napríklad príjem, vzdelanie či bohatstvo jeho rodičov, ovplyvňujú jeho vlastné kariérne vyhliadky. Vysoká ekonomická mobilita signalizuje, že počiatočné podmienky nemajú výrazný vplyv na kariérne vyhliadky jednotlivcov. Nízka ekonomická mobilita naopak znamená, že ekonomické postavenie sa replikuje naprieč generáciami.

Neexistuje ideálna úroveň medzigeneračnej mobility a dokonalá mobilita nie je ani vhodným cieľom.¹ Napriek tomu existuje viacero ekonomických aj neekonomických argumentov hovoriacich v prospech vyššej mobility. Nízka ekonomická mobilita svedčí o neefektívnej alokácii ľudského kapitálu, a preto brzdí ekonomický rast. Nízka ekonomická mobilita taktiež implikuje, že okolnosti, ktoré jednotlivec nedokáže ovplyvniť, majú oveľa väčší vplyv na jeho budúci život ako vlastné úsilie či talent. Medzigeneračná mobilita je preto jedným z indikátorov, ktorým môžeme merať rovnosť príležitostí.

Tento komentár sa zameriava na príjmovú medzigeneračnú mobilitu a skúma vzťah medzi príjmami rodičov a príjmom ich detí.^{2,3} Príjmová medzigeneračná mobilita je skúmaná v absolútnej aj relatívnej verzii. Absolútna verzia medzigeneračnej mobility popisuje, do akej miery sa rozdiely v príjmoch prenášajú naprieč generáciami.⁴ Relatívna príjmová mobilita sa zameriava na postavenie na príjmovom rebríčku a popisuje závislosť medzi pozíciou rodičov a ich detí.⁵ Medzigeneračnú mobilitu je možné v oboch verziách zachytiť prostredníctvom koeficientu príjmovej mobility. V prípade dokonalkej mobility je koeficient rovný 0 a v prípade dokonalkej strnulosti (imobility) je rovný 1. Čím je hodnota koeficientu vyššia, tým je spoločnosť príjmovo menej mobilná.⁶

¹ V prípade, že existuje genetický alebo dedičný vzťah medzi schopnosťami rodičov a detí, ktoré podmieňujú ich príjem, bude jestvovať určitá príjmová zotrvačnosť aj v prípade, ak by všetky deti boli vystavené rovnakým vonkajším vplyvom a príležitostiam, ktoré zahŕňajú výchovu, socioekonomické prostredie, kvalitu a prístup k vzdelaniu, atď..

² Tento komentár je v poradí druhou analýzou medzigeneračnej príjmovej mobility na Slovensku. Prvé výsledky boli publikované v komentári https://www.mfsr.sk/files/archiv/priloha-stranky/17288/97/mobilita_prijmy_final_clean_20180516.pdf, kde autor identifikoval relatívne vysokú medzigeneračnú príjmovú mobilitu. Oproti komentáru Rizman (2018) skúma tento komentár príjmovú mobilitu na výrazne dlhšom období, do analýzy pridáva aj matky a dcéry a prináša výrazne detailnejší regionálny rozmer.

³ Vzhľadom na dátové obmedzenia je možné sledovať vzťahy len medzi biologickými rodičmi a ich deťmi. Je pravdepodobné, že príjmová úroveň niektorých biologických rodičov nemusí presne odpovedať finančným pomerom, v ktorých dieťa vyrastalo.

⁴ V prípade absolútnej mobility sa skúmajú rozdiely v príjmoch. Ak je napríklad príjem v jednej rodine o 30 % vyšší ako príjem v druhej rodine, tak v prípade úplnej absolútnej príjmovej imobility by príjem detí pochádzajúcich z prvej rodiny bol o 30 % vyšší ako príjem detí z druhej rodiny. V prípade dokonalkej mobility by príjmy detí z oboch rodín boli v priemere rovnaké. V prípade, že by sa príjmové rozdiely prenášali len z polovice, by rozdiel v príjmoch detí bol 15 %. Tento prenos sa meria pomocou koeficientu absolútnej príjmovej mobility.

⁵ V prípade relatívnej mobility sa skúmajú rozdiely v postavení na príjmovom rebríčku. V prípade dokonalkej relatívnej imobility budú deti presne replikovať príjmové postavenie svojich rodičov. Ak dieťa pochádza z 1 % najmenej zarábajúcich rodín, tak bude taktiež patriť do skupiny 1 % najmenej zarábajúcich detí. Ekvivalentne deti z 1 % najlepšie zarábajúcich rodín by patrili medzi 1 % najviac zarábajúcich vo svojej generácii atď.. V prípade dokonalkej mobility bude očakávané postavenie detí na príjmovom rebríčku nezávislé od príjmového postavenia ich rodičov. Ak by sa príjmové rozdiely v postavení na príjmovom rebríčku prenášali z polovice, tak napríklad rozdiel 50 priečok v generácii rodičov znamená, že v generácii detí budú deti z lepšie situovaných rodín v priemere o 25 priečok vyššie než deti z horšie situovaných rodín.

⁶ Medzi hodnotou koeficientu absolútnej a relatívnej mobility neexistuje automatický vzťah. Vysoká absolútna mobilita je zlučiteľná s vysokou aj nízkou relatívnou mobilitou. Vezmime si napríklad situáciu, v ktorej je príjem rodičov rozložený

Príjmové rozdiely aj postavenie na príjmovom rebríčku sa na Slovensku prenášajú z generácie na generáciu v miere menšej ako jedna tretina. V prípade absolútnej mobility sa odhady koeficientu pohybujú v intervale od 0,11 do 0,37 v závislosti od skúmaného páru. Hodnoty koeficientov absolútnej mobility z prvého riadka Tabuľky 1 znamenajú, že príjmové rozdiely sa z rodičov na deti prenášajú priemerne z 27 %, v prípade synov sa prenášajú až z 37 % a v prípade dcér len zo 16 %. Veľmi podobný rozptyl koeficientov je pozorovaný aj v prípade relatívnej mobility. Hodnoty koeficientov relatívnej mobility ukazujú, že rozdiely v príjmovom postavení sa z rodičov na deti prenášajú v priemere z 27 %, v prípade synov sa prenáša 34 % príjmového postavenia ich rodičov a v prípade dcér len 21 %. V oboch verziách, absolútnej a relatívnej, je hodnota koeficientu nižšia v prípade dcér než v prípade synov, čo signalizuje, že dcéry sú príjmovo mobilnejšie v absolútnom aj relatívnom pohľade.⁷ Vzťah medzi príjmom jednotlivých generácií je najsilnejší, ak sa zohľadní príjem oboch rodičov.

Tabuľka 1: Koeficienty absolútnej a relatívnej príjmovej mobility^{8 9 10 11 12}

	ABSOLÚTNA MOBILITA			RELATÍVNA MOBILITA		
	DETI	SYN	DCÉRA	DETI	SYN	DCÉRA
RODINA	0,27	0,37	0,16	0,27	0,34	0,21
OTEC	0,20	0,29	0,11	0,23	0,30	0,16
MAMA	0,22	0,29	0,15	0,21	0,24	0,17

Zdroj: RRZ

extrémne nerovnomerne (napr. rodina A zarába 1 €, rodina B zarába 10 €, rodina C zarába 1000 €), ale príjem v generácii ich detí je relatívne podobný (dieťa z rodiny A zarába 1001 €, dieťa z rodiny B zarába 1002 €, dieťa z rodiny C zarába 1003 €). V takejto situácii sa bude indikátor absolútnej príjmovej mobility blížiť k nule, to znamená takmer dokonalú príjmovú mobilitu, avšak koeficient relatívnej príjmovej mobility sa bude rovnať 1, to znamená dokonalú imobilitu.

⁷ Vyššia mobilita žien v porovnaní s mužmi môže byť dôsledkom toho, že v posledných rokoch vykazujú mladé ženy vyššiu priemernú úroveň vzdelania než mladí muži.

⁸ Tabuľka 1 uvádza hodnoty koeficientov absolútnej a relatívnej príjmovej mobility. Riadok RODINA uvádza odhady koeficientov pre spoločný príjem biologického otca a matky. Riadok OTEC uvádza koeficienty vzhľadom na príjem otca a riadok MATKA koeficienty vzhľadom na príjem matky. Stĺpec DETI uvádza odhady koeficientov pre všetky deti, stĺpec SYN a DCÉRA ukazuje separátne odhady koeficientov pre synov a dcéry.

⁹ Koeficienty absolútnej medzigeneračnej mobility boli vypočítané z jednoduchej regresie: $\log Y_{i,t} = \alpha + \beta \log Y_{i,t-1} + \varepsilon_{i,t}$, v ktorej logaritmus príjmu dieťaťa ($\log Y_{i,t}$) je vysvetľovaný príjmom rodiča $\log (Y_{i,t-1})$ a ostatnými vplyvmi, ktoré sú agregované v reziduáli ($\varepsilon_{i,t}$). Koeficient β interpretujeme ako koeficient absolútnej príjmovej mobility.

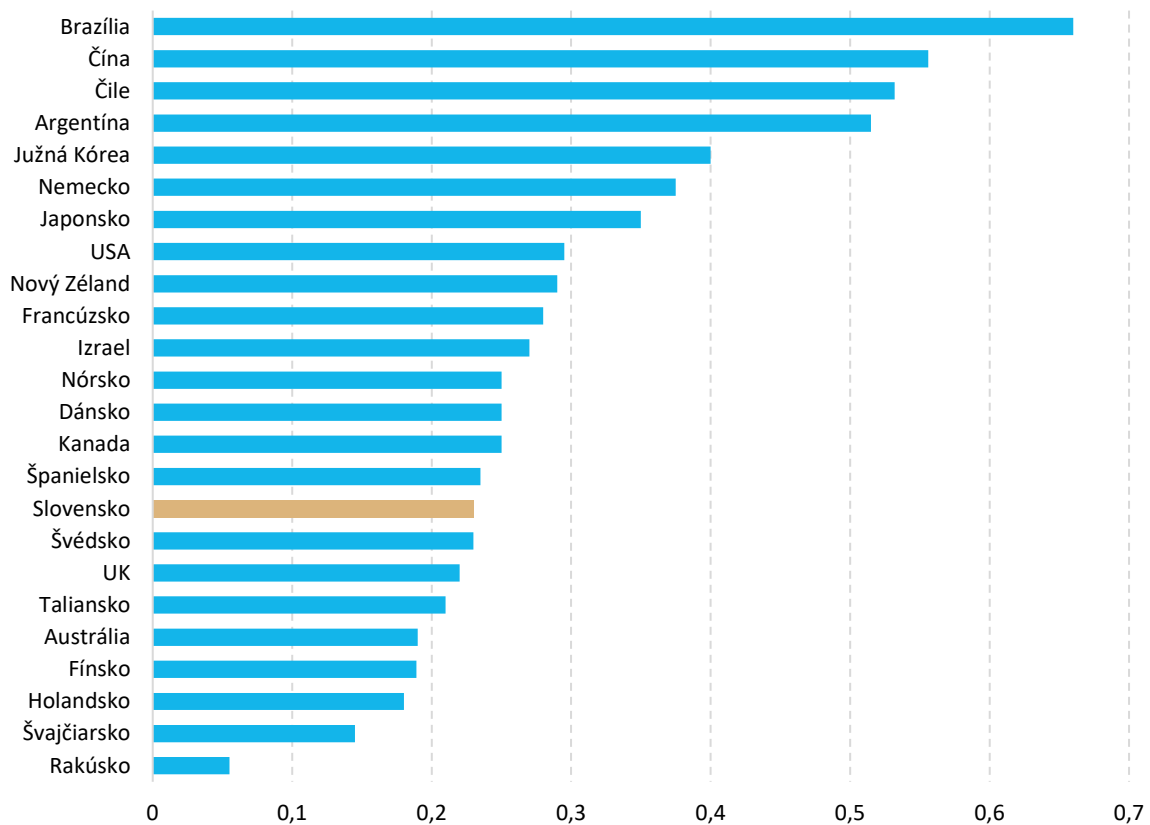
¹⁰ Koeficient relatívnej medzigeneračnej príjmovej mobility vychádza z regresie: $R(Y_{i,t}) = \alpha + \beta R(Y_{i,t-1}) + \varepsilon_{i,t}$, v tomto prípade sa však neskúma vzťah medzi príjmom rodičov a detí v absolútnej forme, ale v relatívnom vyjadrení. Skupina rodičov a detí sa najprv rozdelí do sto rovnakých skupín - percentilov - podľa príjmu. V prvom (najnižšom) percentile je 1 % najmenej zarábajúcich, kým v stom (najvyššom) je 1 % najviac zarábajúcich. Operátor R reprezentuje konkrétnu hodnotu jednotlivca na príjmovom rebríčku. Koeficient β , je následne interpretovaný ako koeficient relatívnej medzigeneračnej príjmovej mobility.

¹¹ Pre určenie príjmu v generácii rodičov a detí boli použité údaje Sociálnej poisťovne o vymeriavacích základoch pre platenie poisťného z príjmu zo zamestnania, dohôd a samostatne zárobkovej činnosti. Pre výpočet príjmu bol použitý vymeriavací základ pre úrazové poistenie. V prípade nedostupnosti údajov o tomto vzťahu bol použitý najvyšší vymeriavací základ z dostupných poisťných vzťahov. Analýza príjmov derivovaná z analýzy vymeriavacích základov sa teda približuje analýze hrubých príjmov. Nepracuje so sociálnymi transfermi, ktoré tvoria podstatnú časť disponibilných príjmov nízkopríjmových domácností. Analýza neaproximuje zdanenie, a preto nie je porovnateľná s analýzou dostupných disponibilných príjmov domácností. Limitáciou tohto prístupu sú nezachytené príjmy SZČO, konateľov a štatutárov firiem, ktorých deklarované príjmy derivované zo sociálnych odvodov sú výrazne nižšie než odhadované skutočné príjmy. Ďalšou limitáciou je nemožnosť zachytiť neoficiálne príjmy zo šedej ekonomiky ani príjmy zo zahraničia. Tieto okolnosti môžu viesť k skresleniu (nadhodnoteniu) odhadov mobility najmä v najnižších príjmových skupinách.

¹² V prípade generácie rodičov boli tieto údaje o poisťných vzťahoch agregované ako suma za obdobie rokov 2004 – 2012 s cieľom zachytiť vplyv príjmu rodičov počas dospievania ich detí. V prípade generácie detí boli údaje agregované ako suma v období rokov 2017 – 2022. V prípade generácie rodičov boli do skúmanej vzorky zahrnutí len rodičia v produktívnom veku. V prípade detí boli do vzorky zahrnuté deti, ktoré boli v období po roku 2017 staršie ako 27 rokov. Osoby mladšie ako 27 rokov neboli zahrnuté, kvôli možnému skresleniu výsledkov vplyvom rozdielnej dĺžky vzdelávania. Do skúmanej vzorky boli zahrnuté deti, u ktorých je možné identifikovať oboch biologických rodičov.

V medzinárodnom porovnaní patrí Slovensko medzi mobilnejšie štáty. Porovnateľné odhady z rozvinutých štátov ukazujú, že hodnoty absolútnej príjmovej medzigeneračnej mobility sa pohybujú v intervale od 0,05 po 0,38.¹³ Vo všeobecnosti platí, že európske štáty sú príjmovovo mobilnejšie než USA. Najnižšiu príjmovú mobilitu vykazujú latinskoamerické a ázijské štáty. Metodicky porovnateľné odhady príjmovej mobility pre africké štáty neexistujú.

Graf 1: Medzinárodné porovnanie koeficientu relatívnej príjmovej mobility



Legenda: Os X reprezentuje hodnoty koeficientu relatívnej príjmovej mobility pre pár otec-dieťa.

Zdroj: RRZ pre SVK;
 Boustan et al. (2025) pre: AUS, AUT, CAN, DNK, FRA, DEU, ISR, ITA, NLD, ESP, NOR, SWE, CHE, GBR, USA;
 OECD (2018) pre: ARG, BRA, CHL, CHN, FIN, JPN, KOR, NZL

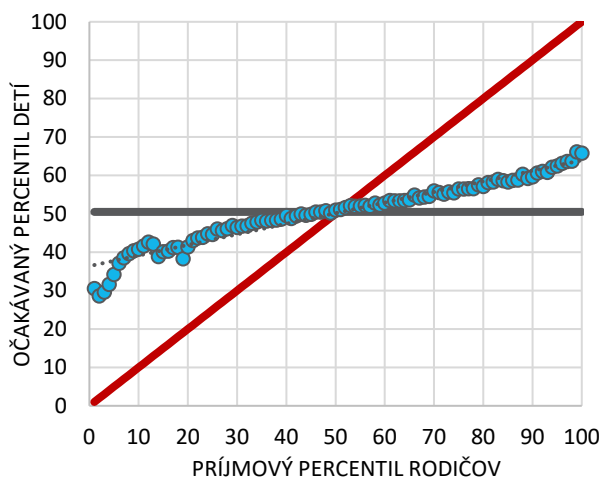
Vzťah medzi očakávaným postavením na príjmovom rebríčku detí a rodičov je relatívne lineárny. Viac kopíruje krivku dokonalej príjmovej mobility než dokonalej strnulosti (Graf 2). Rozdiel medzi očakávanou pozíciou detí pochádzajúcich z priemernej domácnosti a deťmi z 1 % najviac zarábajúcich domácností je 15 percentilov. To znamená, že deti rodičov z 50. percentilu vystúpajú v priemere rovnako na 50. percentil, kým deti rodičov z 100. percentilu dosiahnu v priemere na 65. percentil.

¹³ Medzinárodné porovnanie koeficientov medzigeneračnej mobility komplikuje fakt, že rôzne štúdie používajú rôzne dlhé časové rady, na ktorých skúmajú medzigeneračné vzťahy. Vo všeobecnosti platí, že čím kratšie je obdobie, na ktorom sa pozoruje príjem rodičov a ich detí, tým nižší je koeficient relatívnej aj absolútnej mobility. Časové obdobie, v ktorom je pozorovaný príjem rodičov a príjem detí v tomto komentári, je dlhšie v porovnaní s Boustan et al. (2025) aj OECD (2018). Je preto možné predpokladať, že odhady založené na časovo identickom období by v ostatných štátoch priniesli vyššie koeficienty medzigeneračnej mobility, čo by viedlo k posunu Slovenska do skupiny krajín s najvyššou mierou mobility.

Výnimku tvoria deti z 5 % najmenej zarábajúcich domácností. V porovnaní s trendom dosahujú horšie výsledky. Deti z týchto rodín by vzhľadom na dynamiku v zvyšku spoločnosti mali v priemere vystúpiť na 38. priečku na príjmovom rebríčku, no ich reálne výsledky sa pohybujú okolo hodnoty 30. Toto pozorovanie nasvedčuje tomu, že napriek relatívne vysokej miere mobility, ktorá sa prejavuje u prevažnej časti populácie, vykazujú najchudobnejšie rodiny veľmi slabé výsledky, čo indikuje existenciu generačnej chudoby.¹⁴

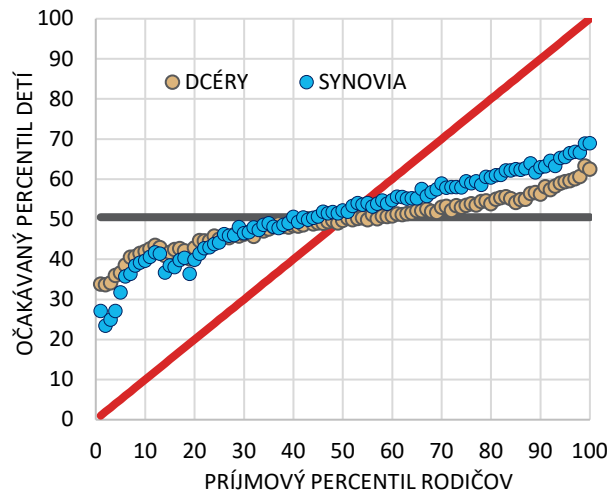
Výsledky detí z pochádzajúcich z 5 % najmenej zarábajúcich domácností ťahajú nadol výsledky chlapcov (Graf 3). Toto pozorovanie korešponduje s poznatkami relevantnej literatúry.¹⁵ Medzera v príjmoch medzi mužmi a ženami z chudobných rodín sa vysvetľuje väčšou náchylnosťou chlapcov na replikovanie patologických vzorcov správania rodičov v nízkopríjmových domácnostiach, než je tomu u dcér.¹⁶ V tomto kontexte je zaujímavé, že dcéry z prvej štvrtiny najmenej zarábajúcich domácností majú vyšší očakávaný príjem než synovia. Štandardný rozdiel v príjmoch, teda to, že muži zarábajú viac ako ženy pozorujeme až u detí pochádzajúcich z rodín z vyššieho ako 25. percentilu.

Graf 2: Očakávaný percentil detí vzhľadom na príjmový percentil rodičov



Legenda: Os X reprezentuje príjmový percentil biologických rodičov, os Y reprezentuje očakávaný príjmový percentil detí. Príjmový percentil rodičov a detí vznikol rozdelením oboch skupín do 100 rovnako veľkých kategórií vzhľadom na ich príjem. Jednotlivé body na grafe udávajú priemerný percentil pozorovaný v kohorte detí vzhľadom na príjmový percentil rodičov. Červená čiara reprezentuje situáciu dokonalej relatívnej imobility a čierna čiara perfektnú mobilitu

Graf 3: Očakávaný percentil synov a dcér vzhľadom na príjmový percentil rodičov



Legenda: Os X reprezentuje príjmový percentil biologických rodičov, os Y reprezentuje očakávaný príjmový percentil detí. Očakávaný percentil synov pre konkrétny príjmový percentil rodičov reprezentujú modré body na grafe. Očakávaný percentil dcér reprezentujú žlté body. Červená čiara reprezentuje situáciu dokonalej relatívnej imobility a čierna čiara perfektnú mobilitu.

Chlapci sú náchylnejší na replikáciu extrémnych výsledkov na oboch stranách príjmovej distribúcie (Graf 4). Takmer každý druhý chlapec pochádzajúci z 5 % najmenej zarábajúcich rodín bude patriť do skupiny 10 % najmenej zarábajúcich detí. Na opačnej strane príjmovej distribúcie sa ekvivalentne

¹⁴ Otvorenou otázkou ostáva, do akej miery sú už tak relatívne zlé výsledky detí z chudobných rodín skreslené nedeklarovaným príjmom, prácou v šedej ekonomike a migráciou rodičov. Ak deti pochádzajúce z tejto skupiny rodičov dosahujú relatívne dobré výsledky, tak skutočné výsledky zvyšku detí pochádzajúcich z 5% najmenej zarábajúcich domácností budú ešte horšie.

¹⁵ Chetty et al., 2020

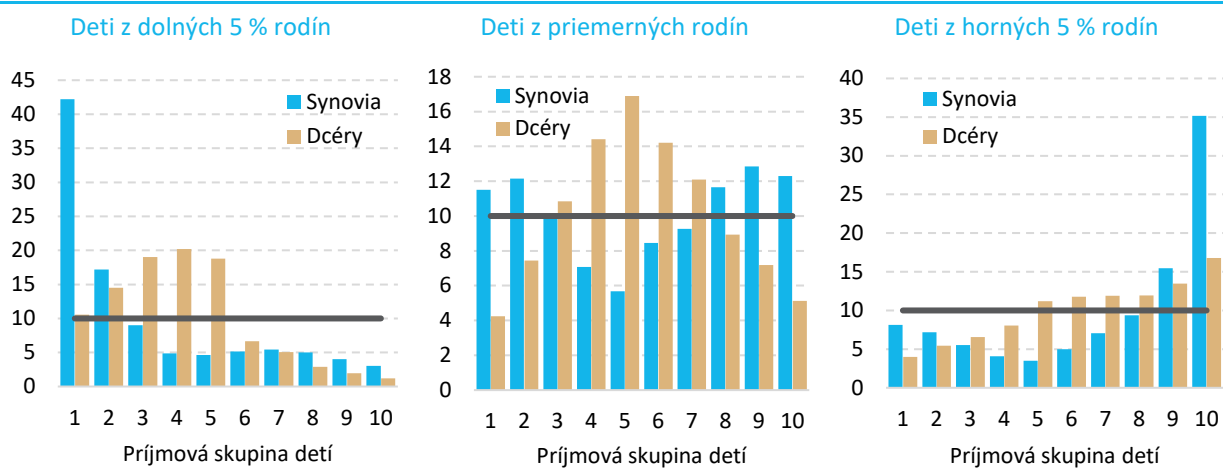
¹⁶ Bertrand and Pan 2013

ukazuje, že vyše tretina chlapcov z 5 % najlepšie zarábajúcich rodín bude patriť medzi 10 % najlepšie zarábajúcich.

Dievčatá z chudobných rodín dokážu uniknúť z pasce najnižšieho príjmu, avšak len veľmi malá časť z nich dosiahne na vyšší ako priemerný príjem. V najvyššej príjmovej skupine sa takmer nevyskytujú. Dievčatá z 5 % najviac zarábajúcich rodín nekopírujú výsledky chlapcov. Pravdepodobnosť, že budú patriť do skupiny 10 % najlepšie zarábajúcich je polovičná v porovnaní s chlapcami, no na druhej strane majú rovnako len polovičnú pravdepodobnosť, že budú patriť medzi 10 % najmenej zarábajúcich v porovnaní s chlapcami.

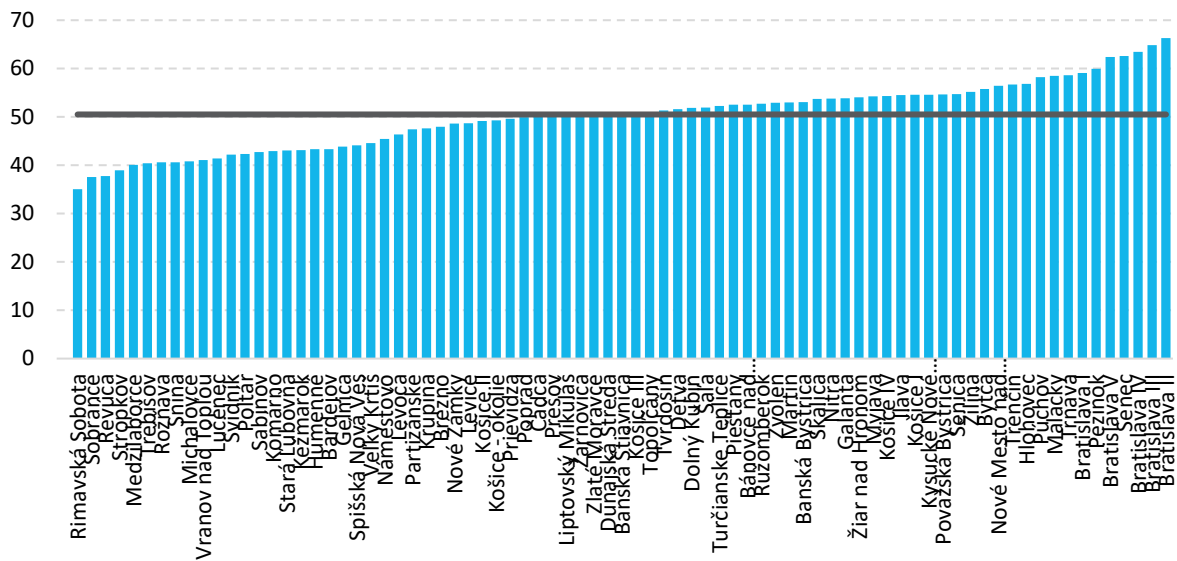
V prípade chlapcov a dievčat z priemerne zarábajúcich rodín pozorujeme inverznú dynamiku. Dievčatá silno replikujú príjmovú pozíciu rodičov. Ich príjmy sa koncentrujú okolo priemeru. Avšak chlapci vykazujú príjmovú hypermobilitu. To znamená, že chlapci priemerne zarábajúcich rodičov sa v príjmovom rebríčku posúvajú oboma smermi nahor aj nadol, avšak len zriedka ostávajú na rovnakom mieste ako ich rodičia.

Graf 4: Podiel detí v príjmových skupinách vzhľadom na príjem ich rodičov



Legenda: Os X v grafoch reprezentuje 10 príjmových decilov v generácii detí. Os Y reprezentuje percentuálne zastúpenie detí v jednotlivých decilochoch. Výsledky detí pochádzajúcich z 5% najmenej zarábajúcich rodín sú na ľavom grafe. Stredný graf ilustruje výsledky detí pochádzajúcich z príjmov priemerne rodín. Výsledky detí pochádzajúcich z 5% najmenej zarábajúcich rodín sú na pravom grafe. Čierna vodorovná čiara reprezentuje zastúpenie v príjmových decilochoch v prípade dokonalej medzigeneračnej príjmovej mobility.

Regionálne rozdiely v očakávaných príjmoch detí sú zreteľné. Deti z najsilnejších bratislavských okresov dosahujú v priemere na vyššiu ako 60. priečku v príjmovom rebríčku, no deti z okresov južného a východného Slovenska sú pod hranicou 40. percentilu (Graf 5). To znamená, že priemerné dieťa z najlepšieho okresu Bratislava II môže očakávať, že bude patriť do jednej tretiny najlepšie zarábajúcich detí v celoslovenskom porovnaní. Na druhej strane bude len tretina populácie detí zarabať menej ako priemerné dieťa pochádzajúce z Rimavskej Soboty.

Graf 5: Očakávaný priemerný príjmový percentil detí podľa okresov


Legenda: Os Y reprezentuje priemerný príjmový percentil detí vzhľadom na okres, z ktorého pochádzajú. Čierna čiara reprezentuje situáciu, v ktorej neexistujú regionálne rozdiely v očakávanom príjme

Regionálne rozdiely medzi najlepšimi a najhoršími okresmi sú výrazné, avšak nevybočujú z reálií pozorovaných v iných štátoch.¹⁷ Jednoduché porovnanie príjmov detí naprieč okresmi nezohľadňuje nerovnomernú príjmovú distribúciu rodín naprieč okresmi.¹⁸ Pre odhad regionálnej medzigeneračnej mobility je preto nutné odhadnúť koeficient medzigeneračnej príjmovej mobility pre každý okres zvlášť.

Medzigeneračná mobilita je najvyššia v rozvinutých okresoch západného Slovenska a naopak najnižšia v okresoch južného a východného Slovenska (Obrázok 1). Odhady koeficientu relatívnej príjmovej medzigeneračnej mobility, sa nachádzajú v pásme od 0.07 po 0.42. Kým v najmobilnejšom okrese sa len 7 % rozdielu v príjmových pozíciách prenáša z generácie na generáciu, tak v najmenej mobilných okresoch je to viac ako 40 %. Rozdiel v pozícii na príjmovom rebríčku detí pochádzajúcich z podpriemerne zarábajúcich rodín je viac ako 25 priečok. Kým deti pochádzajúce z podpriemerne zarábajúcich rodín žijúcich v najslabších okresoch v priemere nepokoria ani hranicu 40. percentilu, tak deti z najlepších okresov dosiahnu až na 60. percentil (Obrázok 2). V medzinárodnom porovnaní sú rozdiely v regionálnej príjmovej mobilite na Slovensku porovnateľné s Francúzskom¹⁹, a zároveň sú vyššie ako v Dánsku²⁰, no nižšie ako v USA²¹ či Kanade²².

Regionálne porovnanie poukazuje na silnú koreláciu medzi koeficientom relatívnej príjmovej mobility a očakávaným príjmom detí pochádzajúcich z podpriemerne zarábajúcich rodín. Čím je koeficient vyšší, a teda medzigeneračná príjmová mobilita je nižšia, tým nižší je očakávaný príjem detí v danom okrese (Graf 6).

¹⁷ Chetty et al., 2025

¹⁸ V prípade, že nízkopríjmové domácnosti sú koncentrované v špecifických okresoch, môžeme pozorovať vysokú medzigeneračnú mobilitu aj napriek výrazným regionálnym rozdielom v priemerných očakávaných príjmoch detí.

¹⁹ Kenedi & Sirugue, 2023

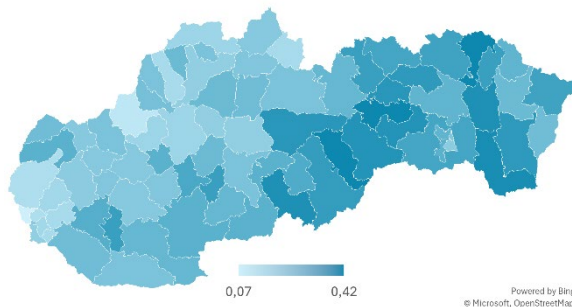
²⁰ Eriksen & Munk, 2020

²¹ Chetty et al., 2014

²² Corak, 2017

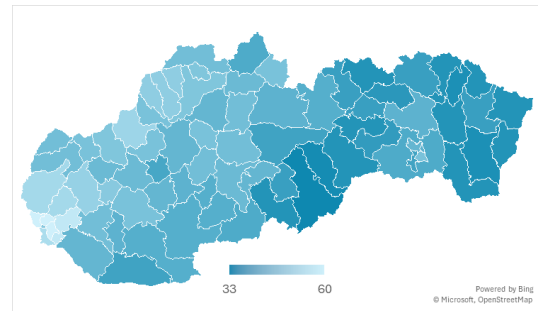
Z týchto pozorovaní vychádzajú dva závery. Tým triviálnym je konštatovanie, že príjmová generačná chudoba je koncentrovaná v zaostávajúcich okresoch kvôli silnejšiemu vzťahu medzi príjmom rodičov a príjmom detí v týchto okresoch. Netriviálnym pozorovaním je, že z pohľadu kariérnych vyhládok dieťaťa pochádzajúceho z príjmov podpriemernej rodiny je veľmi podstatné, či vyrastá v rozvinutom alebo zaostávajúcom okrese.

Obrázok 1: Regionálna relatívna príjmová medzigeneračná mobilita



Legenda: Obrázok 1 zobrazuje regionálne odhady koeficientu (β) relatívnej príjmovej mobility z regresie $R(Y_i,t) = \alpha + \beta R(Y_i,t-1) + \epsilon_i$, odhadnutého separátne pre každý okres. Tmavšie farby označujú vyššiu hodnotu koeficientu, čo implikuje nižšiu medzigeneračnú príjmovú mobilitu.

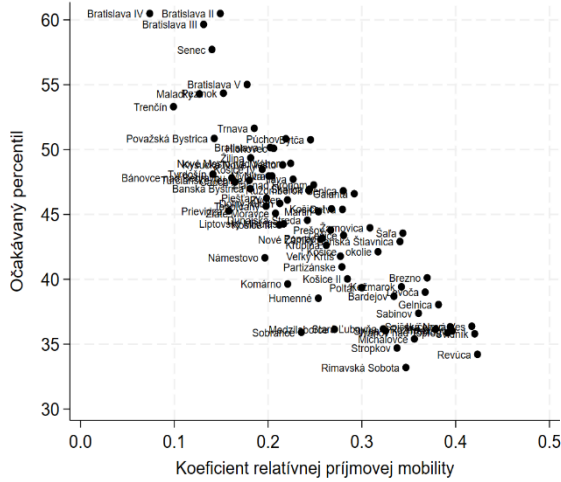
Obrázok 2: Očakávaný percentil detí z príjmov podpriemernej rodín



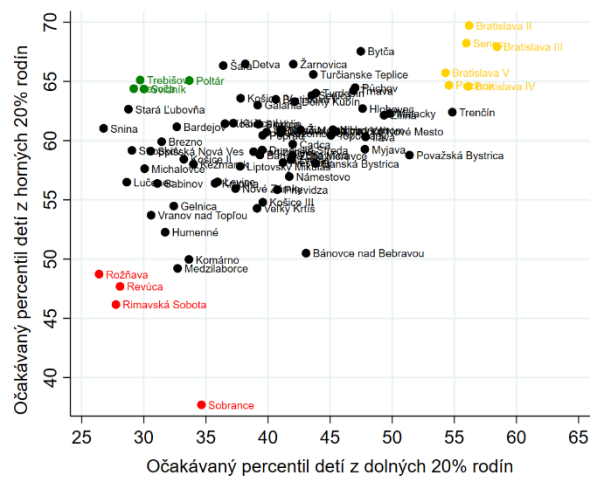
Legenda: Obrázok 2 zobrazuje regionálne odhady príjmového percentilu pre deti rodičov z 25. príjmového percentilu. Tmavšie farby označujú vyššie hodnoty očakávaného príjmového percentilu.

Regionálne porovnanie príjmov detí pochádzajúcich z pätiny najmenej zarábajúcich rodín s výsledkami detí z pätiny najlepšie zarábajúcich rodín poukazuje na tri extrémne kombinácie (Graf 7). Prvým extrémom sú okresy s relatívne vysokým príjmom detí pochádzajúcich z nízko aj vysokopríjmových rodín. Takýto vzťah pozorujeme v Bratislave a širšom okolí (označené zlatou farbou). Druhý pól predstavujú okresy s vysokým príjmom detí z vysokopríjmových rodín a slabým výsledkom pre deti z nízko príjmových rodín. Reprezentujú ho okresy Trebišov, Svidník či Poltár (označené zelenou farbou). Očakávaný príjem detí z vysokopríjmových rodín je porovnateľný s príjmom detí z obdobných rodín žijúcich v bratislavských okresoch. Avšak deti z nízko príjmových rodín majú oveľa nižší príjem ako deti z podobných rodín žijúcich v Bratislave²³. Tretím extrémom sú okresy so slabými výsledkami pre deti z bohatých aj chudobných rodín ako Revúca, Rožňava či Rimavská Sobota (označené červenou farbou). V týchto okresoch dosahujú slabé výsledky deti z nízko aj vysokopríjmových rodín.

²³ Výrazne lepšie výsledky v okresoch hlavného mesta sú do veľkej miery ovplyvnené aj vyššou priemernou mzdou pozorovanou v týchto okresoch.

Graf 6: Vzťah príjmovej mobility a príjmu detí z podpriemerne zarábajúcich rodín


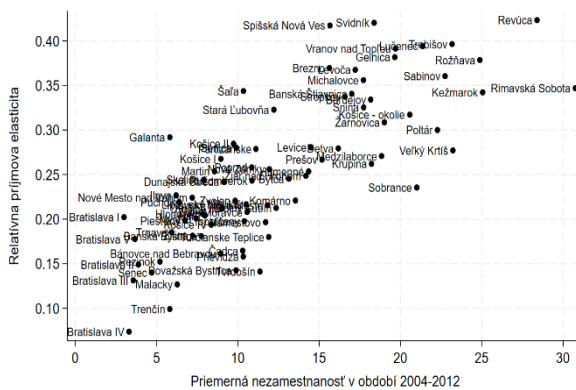
Legenda: Na osi X sú koeficienty relatívnej príjmovej mobility v jednotlivých okresoch. Os Y reprezentuje očakávaný príjmový percentil detí pochádzajúcich z rodín s podpriemerým príjmom.

Graf 7: Vzťah medzi príjmami detí z nízko a vysokopríjmových rodín


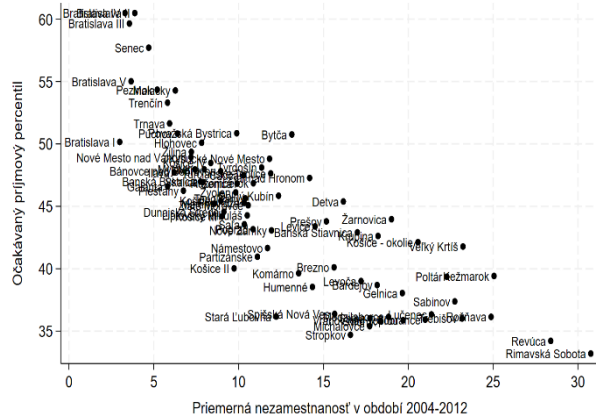
Legenda: Os X reprezentuje očakávaný príjmový percentil detí v 20% najmenej zarábajúcich rodinách. Os Y reprezentuje očakávaný príjmový percentil detí v 20% najviac zarábajúcich rodinách.

V regionálnom kontexte pozorujeme silnú koreláciu medzi relatívnou príjmovou mobilitou a dlhodobou úrovňou nezamestnanosti (Graf 8). Čím je priemerná nezamestnanosť v okrese vyššia, tým vyšší je koeficient relatívnej príjmovej mobility a tým pádom nižšia medzigeneračná mobilita.

Vzťah medzi nezamestnanosťou a príjmovou mobilitou sa prejavuje najmä na výsledkoch detí pochádzajúcich z podpriemerne zarábajúcich rodín (Graf 9). Priemerný príjmový percentil v tejto skupine detí je silno negatívne korelovaný s úrovňou nezamestnanosti. Deti z podpriemerne zarábajúcich rodín môžu očakávať výrazne nižší príjem, ak pochádzajú z okresu s vyššou nezamestnanosťou. Obdobný vzťah však nie je pozorovaný v druhej polovici príjmovej distribúcie. Úroveň nezamestnanosti nemá vplyv na príjmy detí pochádzajúcich z príjmovo nadpriemerných rodín. Toto pozorovanie, síce len na úrovni korelácie, môže naznačovať, že nezamestnanosť je fenomén s dlhodobými negatívnymi efektmi, ktoré prekračujú horizont jednej generácie.

Graf 8: Vzťah medzi príjmovou mobilitou a nezamestnanosťou


Legenda: Os X reprezentuje priemernú nezamestnanosť v okresoch v období 2004-2014. Os Y reprezentuje koeficienty relatívnej príjmovej mobility pre jednotlivé okresy.

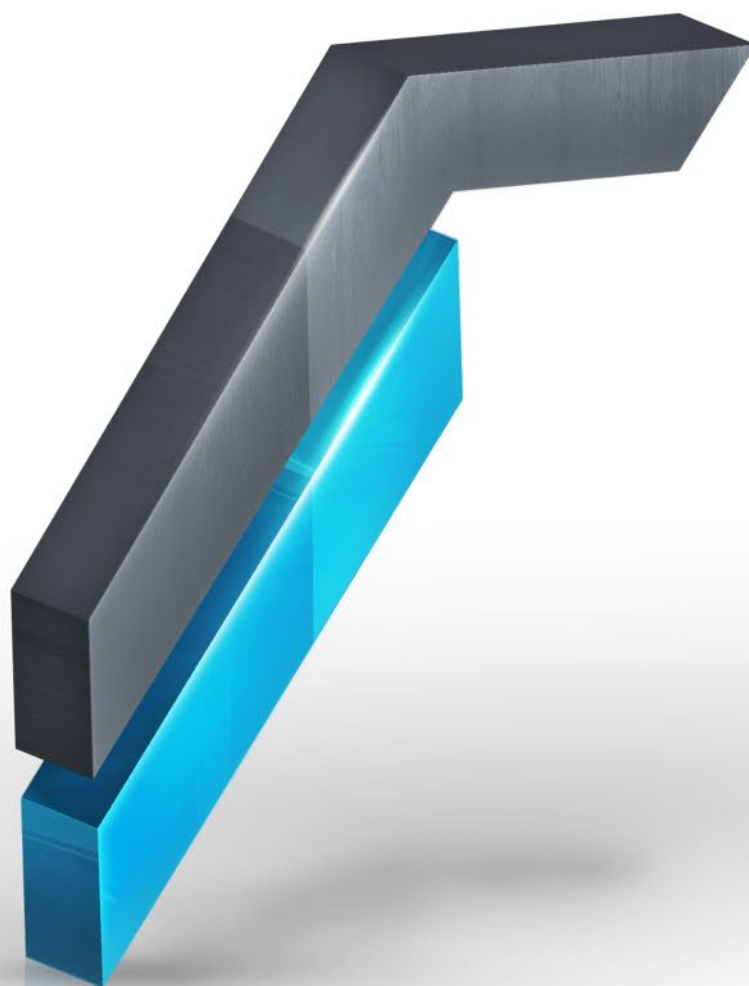
Graf 9: Vzťah medzi príjmom detí podpriemerne zarábajúcich rodičov a nezamestnanosťou


Legenda: Os X reprezentuje priemernú nezamestnanosť v okresoch v období 2004-2014. Os Y reprezentuje očakávaný príjmový percentil detí rodičov s podpriemerým príjmom.

Analýza vzťahu medzi príjmami rodičov a ich detí ukazuje, že medzigeneračná mobilita na Slovensku je pomerne vysoká v porovnaní s inými krajinami. Existujú však skupiny, ktoré silno replikujú príjmové postavenie svojich rodičov. Nízku mobilitu pozorujeme v menej rozvinutých okresoch a okresoch s vysokou nezamestnanosťou. Dôležitým zistením je, že mobilita je výrazne nižšia v prípade chlapcov pochádzajúcich zo znevýhodneného prostredia.

Deskriptívny charakter tohto komentára limituje priestor na odporúčania pre verejnú politiku. Avšak výrazné rozdiely v dosiahnutých výsledkoch chlapcov a dievčat pochádzajúcich z nízkopríjmových rodín, ktoré kopírujú závery z relevantnej zahraničnej literatúry, implikujú priestor na intervenciu cielenú najmä na chlapcov zo znevýhodneného prostredia.

Výsledky prezentované v tomto komentári otvárajú priestor pre nadväzujúci výskum, ktorý by sa mal zamerať na nízkopríjmové skupiny a na fenomén vnútroštátnej migrácie. Rozdelenie osôb v najnižšej príjmovej vrstve do skupín s reálne a deklaratívne nízkymi príjmami a následné porovnanie výsledkov detí pochádzajúcich z týchto dvoch skupín by umožnilo hlbšie porozumieť medzigeneračnej chudobe na Slovensku. Analýza regionálnej pracovnej mobility umožňuje popísať, do akej miery je medzigeneračná príjmová mobilita na Slovensku determinovaná lokálnymi ekonomickými podmienkami a do akej miery ju umocňuje alebo naopak tlmí fenomén pracovnej migrácie.



© Rada pre rozpočtovú zodpovednosť

TWIN CITY B

Mlynské nivy 12

821 09 Bratislava

Slovakia

www.rrz.sk

*Pri reprodukcii časti textu je potrebné uviesť okrem organizácie aj názov materiálu.
Text neprešiel jazykovou korektúrou.*