

CESTA NA VYSOKÚ ŠKOLU:
PRÍJEM RODIČOV NIE JE AŽ TAK PODSTATNÝ,
ICH VZDELANIE ÁNO

Libor Melioris, Alexandra Putzová, Martin Šuster

Komentár 04/2026

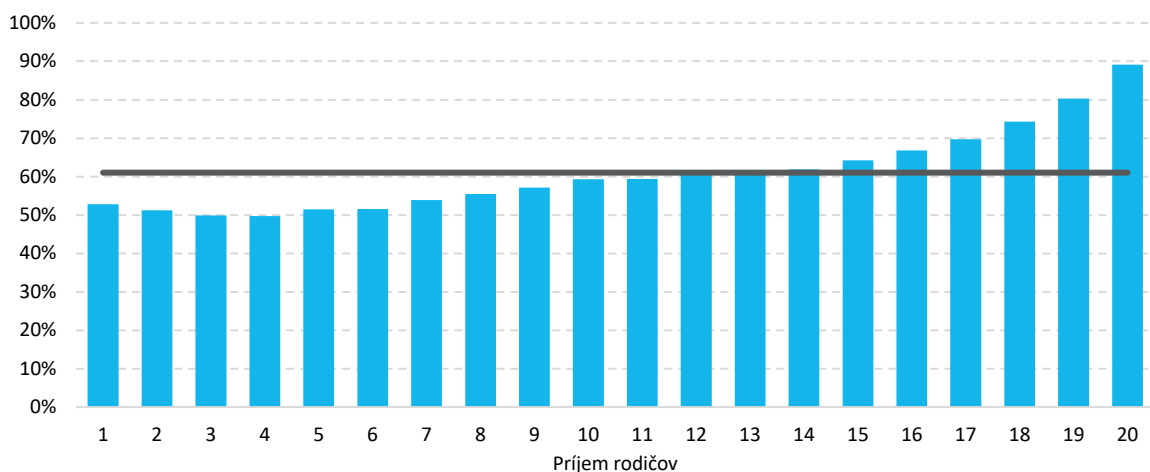
20.04.2026

Cesta na vysokú školu: príjem rodičov nie je až tak podstatný, ich vzdelanie áno

Dostupnosť vysokoškolského vzdelania je jedným z hlavných faktorov podmieňujúcich úroveň medzigeneračnej príjmovej mobility. Vzhľadom na to, že absolventi vysokých škôl zarábajú v priemere približne o 25 % viac než stredoškólači, je prístup na vysokú školu podstatným prvkom ovplyvňujúcim pohyb na príjmovom rebríčku. Čím dostupnejšie je vzdelanie bez ohľadu na príjem rodičov, tým prestupnejšia a z medzigeneračného pohľadu mobilnejšia bude spoločnosť na dlhodobom horizonte.

Slovensko je silne rovnostárskou krajinou v dostupnosti vysokoškolského vzdelania vzhľadom na príjmové pomery domácností, z ktorých deti pochádzajú. Hoci pravdepodobnosť štúdia na vysokej škole vo všeobecnosti rastie s príjmom rodičov, pri deťoch z dolných troch štvrtín domácností sú tieto rozdiely len minimálne. Pravdepodobnosť štúdia na vysokej škole výrazne rastie až v prípade 20 % najviac zarábajúcich domácností. Kým z najchudobnejších rodín sa na vysokú školu dostane každé druhé dieťa, v priemerne zarábajúcej rodine je to už 60 %, ale ak dieťa pochádza z 5 % najbohatších rodín, pravdepodobnosť jeho štúdia na vysokej škole je až 90 %. (Graf 1).

Graf 1: Podiel detí študujúcich na VŠ vzhľadom na príjem ich rodičov^{1, 2}



Legenda: Os X reprezentuje 20 príjmových kategórií (vigintilov) v generácii rodičov, ktoré sú zoradené od najnižšieho príjmu po najvyšší. Os Y reprezentuje percentuálny podiel detí, ktoré študujú na vysokej škole. Čierna vodorovná čiara priemerný podiel detí študujúcich na vysokých školách.

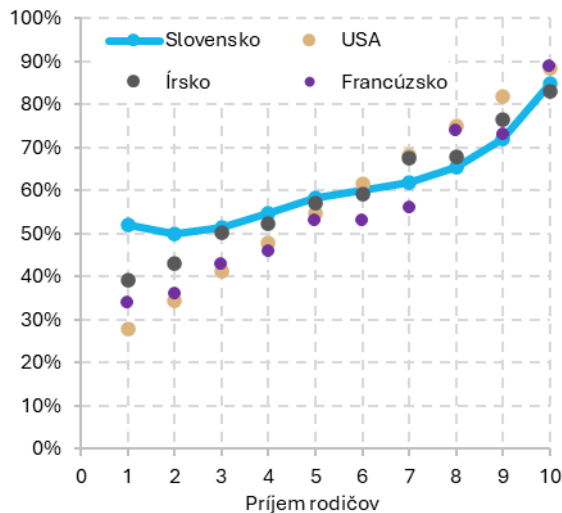
¹ Do skúmanej vzorky boli zahrnuté deti narodené v rokoch 1998 až 2000. Indikátor štúdia na vysokej škole bol derivovaný nepriamo Osoba je považovaná za študenta vysokej školy ak: (a) vo veku 19-23 rokov bola aspoň v troch rokoch poistencom štátu na zdravotnom poistení, (b) jej vzťah v Sociálnej poisťovni nebol definovaný ako "starostlivosť" alebo "iné", (c) v žiadnom z týchto rokov nebola osoba evidovaná ako nezamestnaná viac ako tri mesiace. Takto definovaný indikátor umožňuje zachytiť aj osoby študujúce v zahraničí a kopíruje odhady podielu aj štruktúru detí študujúcich na vysokých školách z iných zdrojov vid' napr.: https://www.cvtisr.sk/cvti-sr-vedecka-akniznica/informacie-o-skolstve/statistiky/statisticka-rocena-publikacia/statisticka-rocena-vysoke-skoly.html?page_id=9596. Z indikátoru však nie je možné odvodiť, či bolo vysokoškolské štúdium aj dokončené.

² Pre určenie príjmu v generácii rodičov boli použité údaje Sociálnej poisťovne o vymeriavacích základoch pre platenie poistného z príjmu zo zamestnania, dohôd a samostatne zárobkovej činnosti. Pre výpočet príjmu bol použitý vymeriavací základ pre úrazové poistenie. V prípade nedostupnosti údajov o tomto vzťahu bol použitý najvyšší vymeriavací základ z dostupných poistných vzťahov. Analýza príjmov derivovaná z analýzy vymeriavacích základov sa teda približuje analýze hrubých príjmov. Nepracuje s transfermi, neaproximuje zdanenie a preto nie je porovnateľná s analýzou dostupných disponibilných príjmov domácností. Výraznou limitáciou tohto prístupu je veľmi slabé zachytenie príjmu osôb na pozíciách konateľov a štatutárov firiem, ktorých skutočné príjmy sú vyššie než príjmy derivované z poistných vzťahov. Údaje o príjmoch rodičov boli agregované ako suma za obdobie rokov 2004 – 2014 s cieľom zachytiť vplyv príjmu rodičov počas dospievania ich detí.

V medzinárodnom porovnaní je nízky príjem rodičov na Slovensku výrazne menej limitujúcim faktorom pre vzdelanie ich detí než v iných rozvinutých krajinách. Podstatný rozdiel v prístupe k vysokoškolskému vzdelaniu je viditeľný najmä u detí pochádzajúcich z podpriemerne zarábajúcich rodín. Šanca, že sa dieťa pochádzajúce z týchto pomerov dostane na vysokú školu, je výrazne vyššia na Slovensku než napríklad v USA, Írsku či Francúzsku. Kým v USA alebo napríklad v Írsku sa na vysokú školu dostane len každé tretie dieťa z najchudobnejších rodín, tak u nás je to približne polovica (Graf 2).

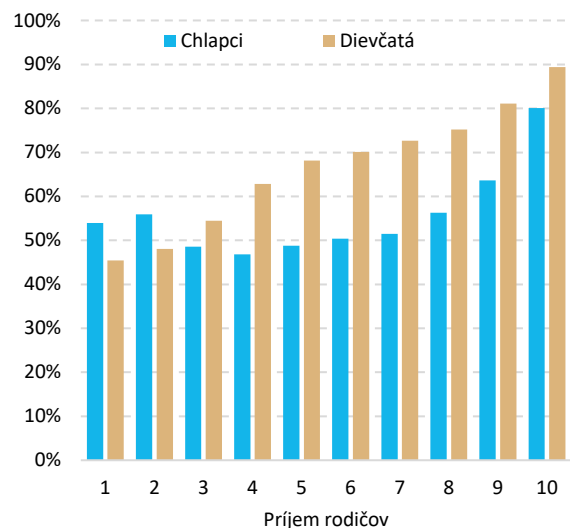
Na vysoké školy nastupuje výrazne viac dievčat než mužov. Až 67% dievčat narodených medzi rokmi 1998 až 2000 študovalo na vysokej škole. V prípade chlapcov je tento podiel len 56% (Graf 3). Vo všetkých príjmových skupinách, s výnimkou dvoch najnižších, je podiel dievčat študujúcich na vysokých školách vyšší než podiel chlapcov. Tento rozdiel je najviditeľnejší pri deťoch pochádzajúcich z priemerne zarábajúcich domácností. Dve z troch dievčat pochádzajúcich z priemerne zarábajúcich rodín navštevujú vysokú školu. V prípade chlapcov je na vysokej škole len každý druhý.

Graf 2: Medzinárodné porovnanie vzťahu medzi vysokoškolským vzdelaním a príjmom rodičov³



Os X reprezentuje 10 príjmových kategórií v generácii rodičov, ktoré sú zoradené od najnižšieho príjmu po najvyšší. Os Y reprezentuje percentuálny podiel detí, ktoré študujú na vysokej škole. Údaje za USA: Chetty (2020). Údaje za Írsko: GUI (2025). Údaje za Francúzsko: Bonneau & Grobon (2025)

Graf 3: Podiel detí študujúcich na vysokých školách vzhľadom na príjem ich rodičov a pohlavie



Legenda: Os X reprezentuje 10 príjmových kategórií v generácii rodičov, ktoré sú zoradené od najnižšieho príjmu po najvyšší. Os Y reprezentuje podiel detí, ktoré študujú na vysokej škole.

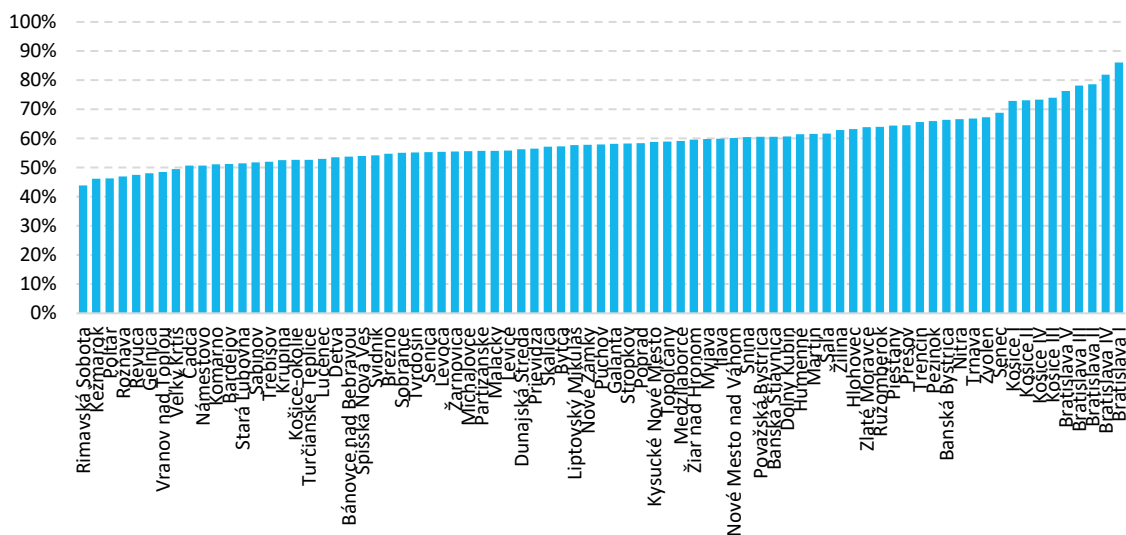
Slovenské výsledky kopírujú trend z iných rozvinutých štátov, kde mladé ženy dosahujú v priemere vyššie vzdelanie než muži. V tomto kontexte bude zaujímavé sledovať, ako sa budú vyvíjať platové rozdiely medzi mužmi a ženami. Vyššie vzdelanie žien by sa malo postupne premietnuť aj do vyšších priemerných príjmov žien v porovnaní s mužmi.

Podobne ako v prípade príjmovej medzigeneračnej mobility jestvujú výrazné regionálne rozdiely v dostupnosti vysokoškolského vzdelania, aj napriek relatívne priaznivým výsledkom na celorepublikovej úrovni aj v medzinárodnom porovnaní. V najslabšom okrese je podiel detí študujúcich na vysokej škole polovičný v porovnaní s najsilnejším okresom. Kým tri štvrtiny detí pochádzajúcich

³ Limitujúcim faktorom pre medzinárodné porovnanie je rôzny horizont na ktorom pozorujeme príjem rodičov. V prípade Slovenska je to 11 rokov, v prípade USA 2 roky a v prípade Írsku a Francúzska 1 rok.

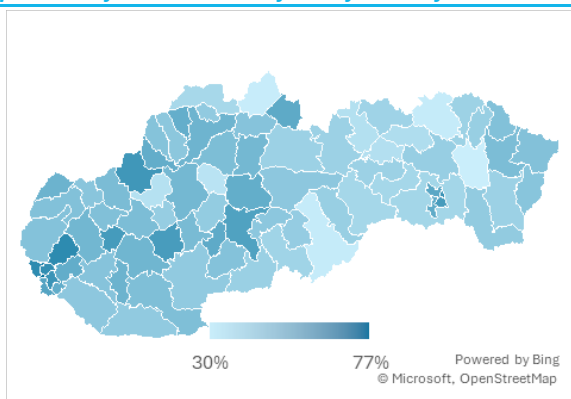
z Bratislavy či Košíc študujú na vysokej škole, tak v najmenej rozvinutých okresoch východného a južného Slovenska pokračuje v štúdiu na vysokej škole menej ako polovica detí (Graf 4).

Graf 4: Podiel detí študujúcich na vysokej škole v závislosti od okresu

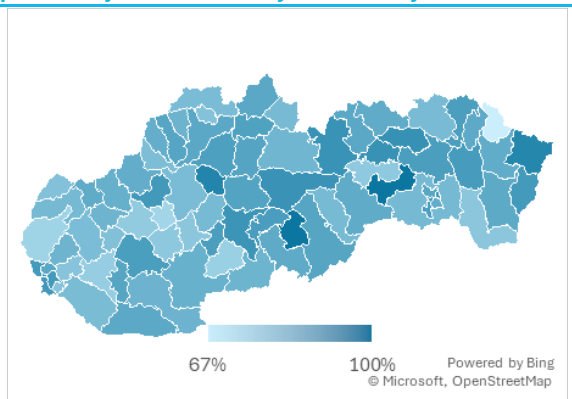


Výsledky vo vzdelávaní v zaostávajúcich okresoch ťahajú nadol najmä deti pochádzajúce z nízkopríjmových rodín. Regionálny kontext je dôležitý v prípade, ak dieťa pochádza z príjmov podpriemernej domácnosti. Kým v najslabších okresoch južného a východného Slovenska sa na vysokú školu dostane menej ako tretina detí pochádzajúcich z príjmov najnižšieho kvintilu domácností, tak v Bratislave, Košiciach a vybraných okresoch západného Slovenska sa na univerzitu dostanú až dve tretiny detí vyrastajúcich v obdobných podmienkach (Obrázok 1). V prípade, že dieťa pochádza z príjmovej špičky, tak regionálny rozmer nemá výrazný vplyv. Podiel detí študujúcich na vysokých školách pochádzajúcich z najmenej rozvinutých okresov ako Rimavská Sobota, Kežmarok, Sobrance či Gelnica, ktoré zároveň vyrastali v domácnostiach s vysokým príjmom, je vyšší ako slovenský priemer (Obrázok 2).

Obrázok 1: Podiel študentov na vysokých školách pochádzajúcich z 20 % najmenej zarábajúcich rodín



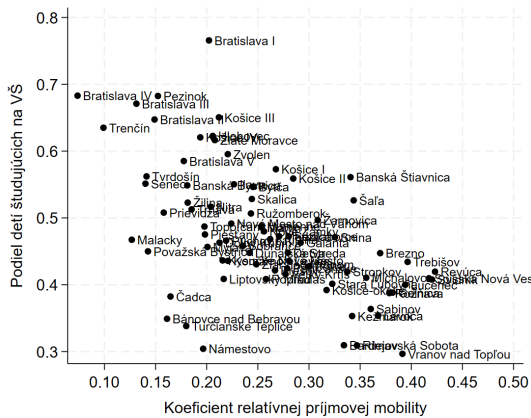
Obrázok 2: Podiel študentov na vysokých školách pochádzajúcich z 10 % najviac zarábajúcich rodín



Legenda: Odtienene modrej farby reprezentujú podiel detí študujúcich na vysokých školách, ktoré vyrastali vo vyznačenom okrese. Čím tmavšia farba, tým vyšší podiel detí študujúcich na vysokej škole.

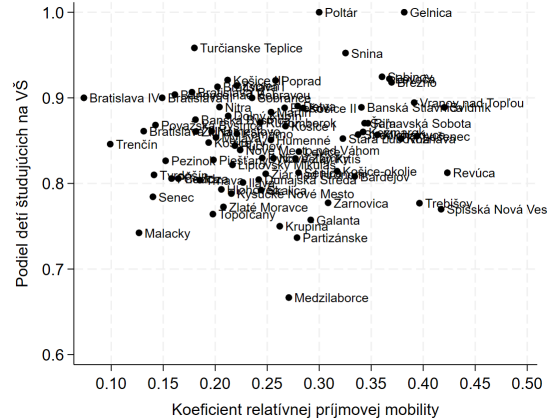
Štúdium na vysokej škole je silne korelované s koeficientom relatívnej príjmovej medzigeneračnej mobility⁴ pri deťoch pochádzajúcich z nízkopríjmových rodín. To znamená, že v okresoch s vyššou mierou príjmovej mobility študuje na vysokých školách väčší podiel detí pochádzajúcich z nízkopríjmových rodín než v regiónoch s nižšou príjmovou mobilitou (Graf 5). Obdobný vzťah však nie je identifikovateľný pri deťoch pochádzajúcich z najlepšie situovaných rodín (Graf 6).

Graf 5: Vzťah medzi príjmovou mobilitou a štúdiom na vysokej škole v chudobných rodinách



Legenda: Os X reprezentuje koeficient relatívnej príjmovej mobility – čím vyšší koeficient, tým nižšia mobilita v danom okrese. Os Y reprezentuje podiel detí študujúcich na vysokej škole, ktorých rodičia patria medzi 20% najmenej zarábajúcich rodín.

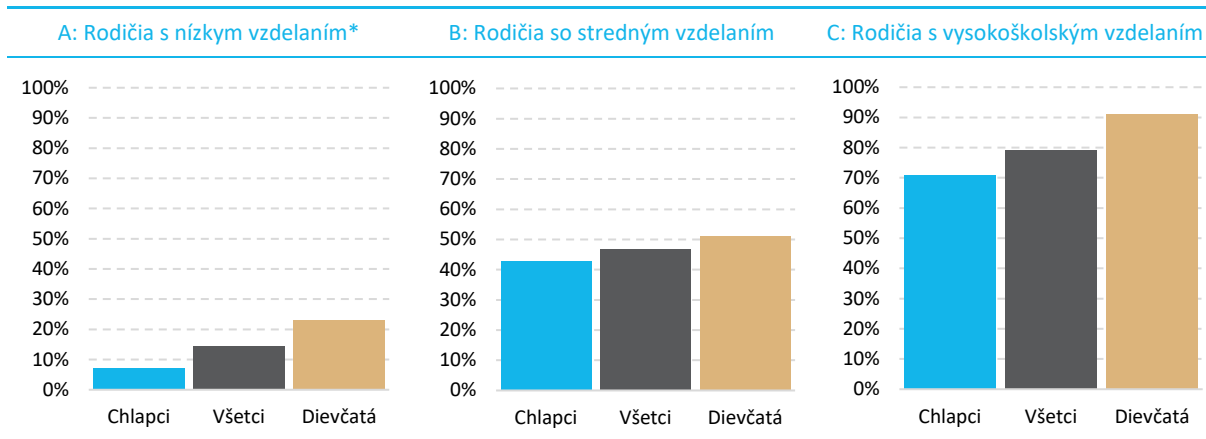
Graf 6: Vzťah medzi príjmovou mobilitou a štúdiom na vysokej škole v bohatých rodinách



Legenda: Os X reprezentuje koeficient relatívnej príjmovej mobility – čím vyšší koeficient, tým nižšia mobilita v danom okrese. Os Y reprezentuje podiel detí študujúcich na vysokej škole, ktorých rodičia patria medzi 20% najviac zarábajúcich rodín.

Pravdepodobnosť štúdia je negatívne korelovaná s priemernou dlhodobou nezamestnanosťou v regióne. V okresoch s historicky vyššou priemernou nezamestnanosťou pozorovanou v generácii rodičov je nižšia prevalencia vysokoškolského štúdia detí pochádzajúcich v prvej pätiny najmenej zarábajúcich rodín (Graf 7). U detí pochádzajúcich z hornej pätiny najlepšie zarábajúcich rodín nie je obdobný vzťah identifikovateľný. V tomto prípade nie je nezamestnanosť limitujúcim faktorom pre vysokoškolské vzdelanie (Graf 8).

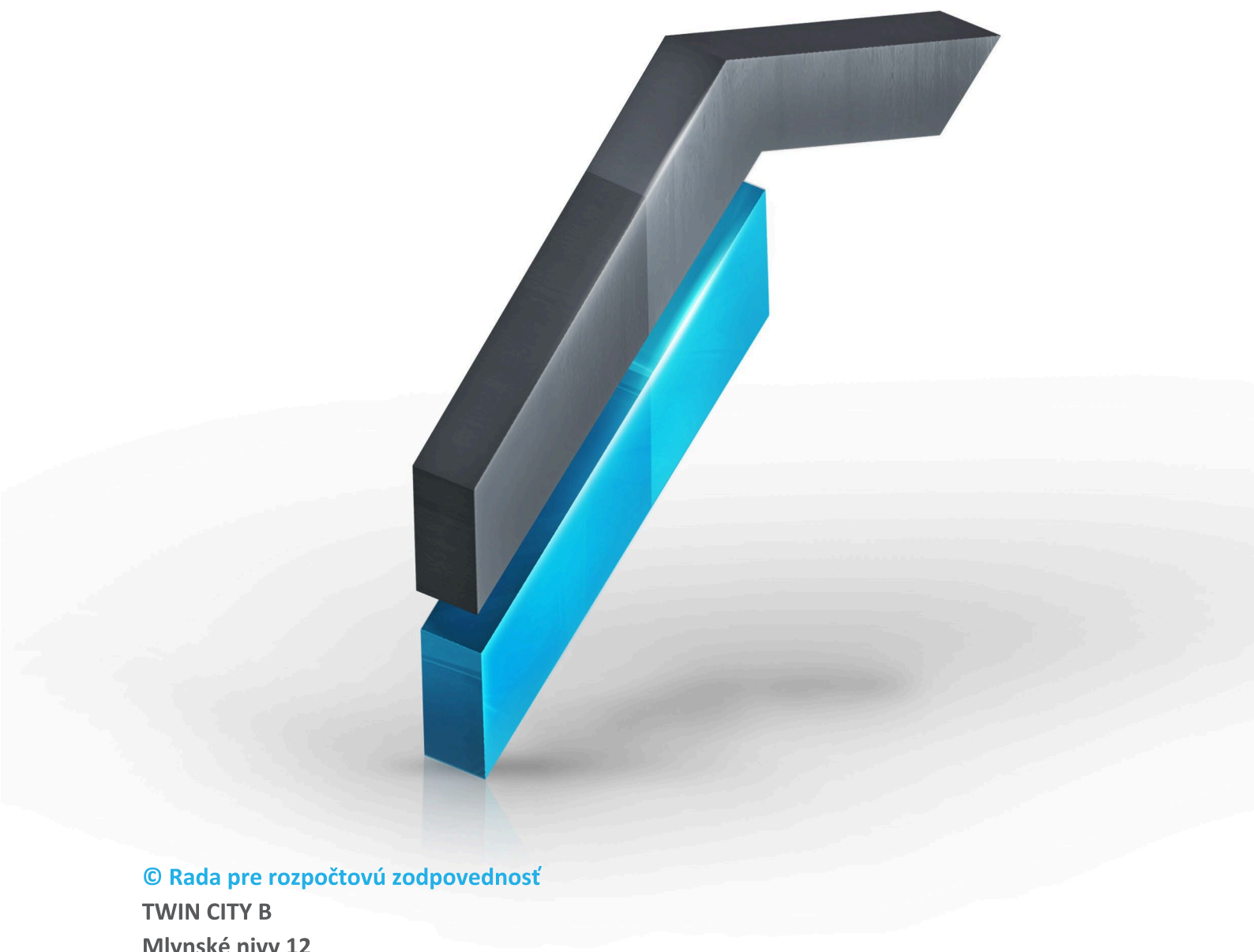
⁴ Príjmová medzigeneračná mobilita bola podrobnejšie analyzovaná v komentári [Vedia sa nové generácie odpútať od príjmovej triedy rodičov? Záleží na pohlaví a regióne.](#)

Graf 9: Podiel detí študujúcich na vysokej škole vzhľadom na vzdelanie ich rodičov


Legenda: Graf A reprezentuje podiel detí, ktoré ukončili vysokoškolské vzdelanie a obaja ich rodičia majú iba nízke vzdelanie. Graf B reprezentuje podiel detí, ktoré ukončili vysokoškolské vzdelanie a obaja ich rodičia majú stredné vzdelanie. Graf C reprezentuje podiel detí, ktoré ukončili vysokoškolské vzdelanie a obaja ich rodičia majú vysoké vzdelanie.

* Kategória nízke vzdelanie obsahuje osoby s nižším ako učňovským vzdelaním bez maturity.

Zdroj: EU-SILC (2023)



© Rada pre rozpočtovú zodpovednosť

TWIN CITY B

Mlynské nivy 12

821 09 Bratislava

Slovakia

www.rrz.sk

*Pri reprodukcii časti textu je potrebné uviesť okrem organizácie aj názov materiálu.
Text neprešiel jazykovou korektúrou.*